

#01

Juillet 2015

MAGAZINE

AURAY Quiberon

GRAND ANGLE

Économie
et environnement

L'or bleu

ART DE VIVRE

Les marchés du territoire

HISTOIRE

La Gare, accélérateur
de développement

COMMUNAUTÉ

AURAY
QUIBERON

TERRE~ATLANTIQUE

L'or bleu

15
GRAND ANGLE



6

RETOURS SUR



36

LA GARE QUELLE HISTOIRE!

Rencontres

28



40

ART DE VIVRE BIENVENUE AUX MARCHÉS!



44

BALADES

DÉTOURS CYCLO, DÉTOURS RANDO



48

Temps forts DES IDÉES POUR SORTIR



L'édito



Philippe Le Ray,
Président
d'Auray Quiberon
Terre Atlantique
Député du Morbihan
Président
An Alre Kiberen
Douar Atlantel
Kannad ar Mor-Bihan

Il y a un an et demi déjà, nos 24 communes décidaient d'associer tout ce qu'elles comptent de créativité, d'envie et de volonté. De ce désir d'échange et de solidarité, la Communauté de Communes Auray Quiberon Terre Atlantique était née. C'est dans cet esprit que nous avons souhaité, à travers ce magazine, vous faire découvrir nos actions mais également valoriser ces femmes et ces hommes, particuliers, entrepreneurs ou associatifs qui, avec enthousiasme, font battre le cœur de notre territoire. Au quotidien, nous œuvrons à la construction de projets ambitieux d'intérêt commun qui nous rassemblent pour le développement de l'emploi et de l'attractivité.

Vous souhaitant bonne lecture !

*Ur blez zo hanter bremañ e
tivizas hor 24 c'humun lakaat
d'en em gavout a-gement
a ya d'ober o c'hrouiñ, o c'hoant
hag o ivoul. Diàr an c'hoant-se,
eskemm ha sikour an eil
get egile, emañ bet savet
ar gumuniezh-kumunioù An Alre
Kiberen Douar Atlantel. Get
ar memes soñj hon eus
c'hoantaet, a-bouez ar
gasetenn en em gav etre
ho taouarn, reiñ da anavout
hor labour ha reiñ brud d'ar
maouezi ha d'ar baotred, tud
en o unan, embregourion pe izili
a gevredigezhioù, hag a ro lusk
da zouar Alre. Àr ar pemdez e
savomp raktresoù bras, spletus
d'an holl. Dreze en em gavomp
evit gwellaat an implij ha
desachiñ muioc'h en ur
c'hornad-bro.*

*Plijadur deoc'h e-ser lenn
ar gasetenn-mañ !*

PORTRAIT D'AURAY QUIBERON TERRE ATLANTIQUE

1^{er} janvier 2014

Naissance de la Communauté de Communes

24

communes

112

agents

Budget

108

millions d'euros en 2015

56

conseillers
communaux

15 VICE- PRÉSIDENTS

EAU, PROTECTION DES MILIEUX ET ASSAINISSEMENT



ROLAND GASTINE

Eau potable et
assainissement
collectif

Maire de Ste-Anne d'Auray

*"Renouveler
les réseaux
et moderniser les
stations d'épuration."*

ANNIE AUDIC

Politique des bassins
versants, protection
des milieux et
assainissement
non collectif

Adjointe de Crac'h

*"Sensibiliser
les acteurs et protéger
notre cadre de vie."*

SOLIDARITÉS



JESSICA KERVADEC

Politique
des solidarités

Adjointe de Landau

*"Développer
les chantiers d'insertion
et entretenir
notre patrimoine."*

MOBILITÉS



FABRICE ROBELET

1^{er} Vice-Président
Pôle d'Échanges
Multimodal, transports
et déplacements

Conseiller départemental
Maire de Brec'h

*"Aménager, accueillir
et faciliter les
déplacements."*

ENVIRONNEMENT / BUDGET



AURÉLIE RIO

Développement
durable et valorisation
des ressources

Adjointe de Pluvigner

*"Valoriser
les ressources
et soutenir les
pratiques vertueuses."*

DOMINIQUE RIGUIDEL

Budget, finances et
gestion des déchets

Maire d'Erdeven

*"Innover dans
la collecte, la gestion,
le recyclage
de nos déchets."*

HABITAT



LAURENCE LE DUVEHAT

Logement et habitat

Maire de St-Pierre Quiberon

*"Maîtriser l'offre
de Logements et rénover
les habitations."*

DÉVELOPPEMENT ÉCONOMIQUE ET TOURISTIQUE**BERNARD HILLIET****Économie touristique**

Maire de Quiberon

"Fédérer les acteurs du tourisme et définir une stratégie."

RONAN ALLAIN**Gestion des parcs d'activités**

Adjoint d'Auray

"Assurer les services, équiper et animer nos parcs d'activités."

BRUNO GOASMAT**Économie numérique**

Maire de Belz

"Déployer la fibre optique et augmenter les débits."

SERVICES AUX PUBLICS**GÉRARD PIERRE****Services & conseils au public**Conseiller départemental
Maire de Plouharnel

"Proposer des solutions adaptées, simples et efficaces."

SERVICES AUX COMMUNES**ANDRÉE VIELVOYE****Relation & services aux communes**

Maire de Houat

"Accompagner les municipalités dans leurs projets."

SPORT, CULTURE ET ENFANCE**LÉNAÏCK LE PORT-HELLEC****Petite enfance et jeunesse**

Adjointe de Ploemel

"Permettre aux plus jeunes de s'épanouir."

PASCAL LE CALVÉ**Sports**

Adjoint de Landévant

"Coordonner les équipements et événements sportifs."

MONIQUE THOMAS**Culture et patrimoine**

Conseillère de Carnac

"Conjuguer les atouts et les acteurs culturels."



© Cabinet d'architecture AIA architectures Lorient

Le Suroît

UN PARC D'ACTIVITÉS QUI A LE VENT EN POUPE

DÉBUT 2015, LA COMMUNAUTÉ DE COMMUNES ACCUEILLAIT DE NOUVEAUX PROJETS D'ENTREPRISES AU PARC D'ACTIVITÉS DU SUROÏT (LABÉLISÉ BRETAGNE QUALIPARC) À BELZ. À LA CLEF, LA CRÉATION DE NOMBREUX EMPLOIS, LE SOUTIEN AUX SERVICES DE RESTAURATION, D'HÉBERGEMENTS ET UN COUP DE POUCE À L'ARTISANAT LOCAL POUR LA CONSTRUCTION DES BÂTIMENTS.

SOFIS : FORMATIONS PROFESSIONNELLES EN SANTÉ ET SÉCURITÉ AU TRAVAIL

Spécialisée dans la formation professionnelle en Santé et Sécurité au Travail, la société SOFIS (330 000 stagiaires, 300 clients et 900 formateurs) emploie aujourd'hui 25 collaborateurs en CDI et 580 formateurs vacataires (52 Équivalents Temps Plein). Afin de soutenir sa croissance, SOFIS souhaite construire de nouveaux locaux, sur une surface de plus de 1 800 m² densifiée sur 3 niveaux (39 bureaux, 3 salles de cours, 1 salle fitness et un hangar/atelier) pour un investissement d'environ 2,30 M€.

VILLA VERDE, 12 EMPLOIS EN CDI ET 5 EMPLOIS EN CDD

Le projet Villa Verde correspond à un investissement de plus de 3,50 M€ pour le développement d'une surface de vente de 3 524 m² composé d'une halle de vente, d'une serre froide et d'une pépinière extérieure. Il représente pour l'actuel dirigeant et propriétaire de Mr Bricolage une formidable opportunité de développement et de diversification de l'offre actuelle. Il prévoit, dès l'ouverture envisagée au printemps 2016, la création de 12 emplois en CDI et 5 emplois en CDD.

BREIZH AUTO SERVICES, DES EMBauchES DÈS SEPTEMBRE

Afin de développer leur activité de concessionnaires, les dirigeants de Breizh Auto Services (dépannage, mécanique, réparation et vente automobile) construisent un bâtiment de 1 500 m² représentant un investissement de plus d'1 M€ (avec des perspectives d'extension). Ce projet s'accompagne de la création de postes de vendeurs et de mécaniciens dès l'ouverture de l'établissement prévue à l'été 2015. ■

PLUS D'INFOS ?

Service Développement Économique : 02 22 76 03 41

PLUS D'INFOS ?

31 avenue de l'océan à Plouharnel • 09 67 00 66 90 • www.dizale.bzh

En breton

AUDIOVISUEL RIME AVEC PLOUHARNEL

LE 28 MARS DERNIER, DIZALE, SPÉCIALISTE DANS L'AUDIOVISUEL BILINGUE BRETON, S'INSTALLAIT DANS LES LOCAUX DE PLOUHARNEL MIS À LEUR DISPOSITION PAR AURAY QUIBERON TERRE ATLANTIQUE.

Composée de professionnels spécialisés dans le doublage, la diffusion, la création, les sous-titrage et la production audiovisuelle en breton, cette association soutenue par le Conseil régional de Bretagne a pour objectif de promouvoir l'audiovisuel bilingue breton. Depuis sa création en 1998, Dizale a formé une centaine de professionnels aux différents métiers du doublage et de la production, doublé plus de 350 heures d'animation et près de 100 heures de programmes de fiction, proposés pour certains sur une plateforme de "vidéos à la demande" (VOD), en ligne sur www.breizhvod.com.

UN PROJET DE PÔLE DÉDIÉ AUX ACTIVITÉS DES NOUVEAUX MÉDIAS

Les films, documentaires, animations à doubler et sous-titrer pour le cinéma et les chaînes de TV locales sont nombreux, la demande est toujours plus importante, l'activité se porte bien. C'est pourquoi l'association réfléchit, avec d'autres sociétés, à porter le développement commun d'un pôle dédié aux activités de l'audiovisuel... Un projet qui fait écho à l'ouverture prochaine d'une écloserie numérique sur le territoire, un lieu dédié à l'émergence de projets d'entreprises innovants aux faibles besoins matériels, mais nécessitant des lieux d'échanges, de synergie, de réseaux pour briller... À suivre. ■



Dizale a déjà doublé plus de 350 heures d'animation et près de 100 heures de fiction

Maison du Logement

UNE ÉQUIPE À VOTRE SERVICE

LE 4 MAI DERNIER, LA COMMUNAUTÉ DE COMMUNES OUVRIT LES LOCAUX DE LA MAISON DU LOGEMENT RASSEMBLANT AINSI, DANS UN SEUL ET MÊME LIEU, L'ENSEMBLE DES PARTENAIRES DE L'HABITAT.



Regroupés au 17 rue du Danemark à Porte Océane à Auray, les partenaires de l'Habitat vont pouvoir aider et accompagner toujours plus de ménages. En effet, depuis sa création, la Maison du Logement, la 1^{re} du Morbihan, a déjà accompagné plus de 5 000 personnes pour près de 3 300 000 € de travaux dont 1 682 000 € d'aides sollicitées auprès des financeurs publics. Sur la seule année 2014, pas moins de 2 500 ménages ont frappé à sa porte. Cette année, la Communauté de Communes entend, grâce à l'aide de la Région et de l'ADEME, augmenter significativement le nombre de ménages accompagnés sur leur projet de rénovation, soit 700 foyers par an contre 400 aujourd'hui.

"La Maison du Logement est, sur notre territoire, une porte d'entrée unique qui apporte gratuitement des réponses personnalisées dans un domaine qui peut parfois paraître technique et compliqué. C'est un superbe outil d'aide de proximité. Il faut que cela se sache, c'est pour cela que nous avons souhaité lui donner une visibilité toute particulière" explique Laurence Le Duvehat, Vice-Présidente à l'Habitat.

AIDES FINANCIÈRES

Aujourd'hui, plus de 80 % des propriétaires de maisons ou d'appartements construits il y a plus de 15 ans peuvent prétendre à des financements pour des travaux de rénovation énergétique et de maintien à domicile.



ADIL



EAS



ALOEN



SIREs



CAUE



Coordinatrice



CONSTRUCTION, EXTENSION ET RÉNOVATION ÉNERGÉTIQUE

L'Espace Info Énergie vous présente l'ensemble des équipements qui permettront à votre logement d'être performant d'un point de vue énergétique : isolation et ventilation (combles, murs, VMC...), systèmes de chauffage (poêle à bois, chaudière, chauffe-eau solaire...), remplacement des ouvertures (fenêtres, baies vitrées...).

CONSEIL ARCHITECTURAL

Le Conseil d'Architecture, d'Urbanisme et d'Environnement (permanence chaque mercredi des semaines paires), vous informe gratuitement sur les solutions techniques optimales pour vos projets de construction ou d'extension notamment sur des périmètres soumis à l'avis des Architectes des Bâtiments de France.

TROUVER UNE LOCATION

La Maison du Logement met à votre disposition un listing unique et exhaustif des locations privées vacantes et un atlas du parc social du territoire détaillé, en partenariat avec l'ADIL.

METTRE EN LOCATION

Le SIRES vous renseigne sur la sécurisation de la mise en location de votre bien (mardis matins des semaines paires sur rendez-vous) et l'ADIL (permanence tous les jeudis matins) répond gratuitement à vos questions d'ordre juridique, financier ou fiscal et vous informe sur les garanties relatives aux risques locatifs et la résolution à l'amiable d'éventuels conflits avec un locataire. ■



PACT HD



PACT HD



ALOEN



ALOEN

Maison
du
Logement

HORAIRES D'OUVERTURE AUX PUBLICS

Le lundi, mercredi
et vendredi de 10 h à 12 h 30
et de 14 h à 17 h.
Le mardi et jeudi de 10 h à 12 h 30.
Permanences sur rendez-vous.

PLUS D'INFOS ?

17 rue du Danemark - Porte Océane
CS 70447 - 56404 Auray Cedex
02 97 29 06 54
accueil@maison-du-logement.fr

Chantiers d'insertion

VALORISER L'HOMME ET LA NATURE

BAPTISÉS "NATURE ET PATRIMOINE" LES 3 CHANTIERS D'INSERTION D'AURAY QUIBERON ONT DEUX GRANDES MISSIONS SUR NOTRE TERRITOIRE.

Première mission : soutenir les 24 communes dans la préservation, la revalorisation, la restauration de leur patrimoine naturel et bâti (chemins, fontaines, lavoirs, mégalithes...). Seconde mission : permettre, chaque année, à 60 personnes n'ayant pas eu d'activité professionnelle depuis une longue période, de réintégrer le monde du travail grâce à des contrats d'insertion de 4 mois renouvelables 1 fois. Retour sur leurs interventions au parc de Mané-Bogad, sur l'aire d'accueil d'Erdeven et sur l'île de Saint-Cado.

ERDEVEN MIEUX ACCUEILLIR NOS VISITEURS

Les services techniques d'Erdeven et les chantiers "Nature et Patrimoine" ont remis sur pied un mur traditionnel effondré sous le poids des années et des claquettes des nombreux touristes. Car en effet, cette aire fréquentée située à proximité de la plage, du camping et des commerces, accueille plus de 2000 camping-cars chaque année.

PLOEMEL VALORISER NOS PARCS NATURELS

Durant 3 semaines, une équipe des chantiers d'insertion et les agents de la commune se sont employés à nettoyer et valoriser le parc naturel de Mané-Bogad et son étang, mais également à maintenir et à protéger la biodiversité. En parallèle des travaux de bûcheronnage, de débroussaillage, de maçonnerie, ils ont débarrassé l'étang de plantes aquatiques invasives qui gênaient la biodiversité du plan d'eau et le développement des autres espèces, insectes, poissons et autres mammifères.

BELZ - RÉAMÉNAGER LES SENTIERS DE RANDONNÉE

Sous l'action cumulée des fortes tempêtes et des grandes marées de l'hiver, la mer a peu à peu grignoté le sentier entourant l'île de Saint-Cado, l'un des chemins les plus pratiqués par les touristes et habitants du territoire, le rendant impraticable à certains endroits... Pour sauver ce joyau, la mobilisation fut générale. Les chantiers d'insertion ont

reconstruit les dizaines de mètres de sentiers écroulés avec l'expertise de la Direction Départementale des Territoires et de la Mer et l'aide de la Commune de Belz qui a apporté son soutien en finançant les 80 tonnes de remblai nécessaires, matériaux gracieusement acheminés par Jean Mahéo, Président des ostréiculteurs de la Ria d'Étel, et stockés sur un terrain prêté par l'une des propriétaires de l'île. ■





Fabienne et Jessica Kervadec, Vice-Présidente aux politiques de solidarités.

J'AI RECONSTRUIT CE MUR COMME JE RECONSTRUIS MA VIE"

Pour Fabienne, la livraison du chantier signifie la fin de son contrat... et le début d'une nouvelle vie...

"J'habitais à l'époque à Néant-sur-Yvel. À cause d'importants problèmes de santé, j'ai perdu mon emploi. Je me suis retrouvée seule avec ma fille, isolée, ce fut la dégringolade, je lâchais prise.

Ma chance est venue de ma meilleure amie, qui déménageait sur la commune de Pluneret, à 75 kilomètres, et qui a décidé de louer, pour nous tous, un camion de 19 tonnes. Nous y avons mis nos maisons, nos vies... J'ai d'abord vécu chez mon amie. Puis une assistante sociale du Conseil départemental m'a accompagnée vers la Sauvegarde56, qui m'a trouvé un logement et m'a orientée vers le Centre d'Information sur les Droits des Femmes et des Familles. Une formation de réorientation m'a permis de visiter les chantiers d'insertion d'Auray Quiberon Terre Atlantique. J'ai aimé. J'ai postulé, début mai. Ils m'ont recrutée. Aujourd'hui je me lève le matin, avec un but, j'ai des repères, je travaille, en équipe, en extérieur. C'est une grande bouffée d'oxygène. La Communauté de Communes m'a accompagnée dans la définition de mon projet, la recherche de stages, l'écriture de mon CV... Ils m'ont redonné confiance en moi, et beaucoup de motivation. D'autant que nous sommes fiers de travailler pour les habitants du territoire, qui nous félicitent, nous complimentent. C'est valorisant. Ce soir je termine ma mission à Saint-Cado mais, grâce aux chantiers d'insertion, je sais désormais ce que je veux faire professionnellement. Dès lundi, j'entame une formation pour devenir Assistante de Vie aux Familles. Avant de conclure : "Peu à peu je me relève, comme ce muret que j'ai reconstruit."

PLUS D'INFOS ?

Services aux personnes : 02 22 76 03 92



**Participez,
vous aussi,
à la filière
bois-énergie!**

La Communauté de Communes organise des chantiers d'enlèvement de bois après abattage ou élagage pour toutes essences de bois, sections minimums de 15 cm, dans un volume minimum de 45 m³ (une grosse remorque de tracteur). Agriculteur, élagueur, collectivité ou particulier, chacun peut contribuer au développement de cette filière alternative locale en appelant le 02 97 29 18 69.

Bois-énergie

DEUX CHEVAUX POUR CHAUFFER ALRE'O

DANS LE CADRE DU DÉVELOPPEMENT DE LA FILIÈRE BOIS-ÉNERGIE, AURAY QUIBERON A RECRUTÉ, CET HIVER, DEUX NOUVEAUX AGENTS DISCRETS ET PUISSANTS. À ELLES SEULES, TALIA ET UKRAINE ONT TRACTÉ EN UNE SEMAINE PLUS DE 160 PINS, MORTS SUR PIEDS. CE BOIS A PERMIS DE CHAUFFER, PENDANT PRÈS D'UN MOIS ET DEMI, LE CENTRE AQUATIQUE ALRE'O.

Les chevaux de traits sont capables d'accéder à des espaces naturels sensibles et impraticables pour des machines conventionnelles, en préservant la flore, en réduisant la pollution sonore et les gênes pour la faune, notamment en périodes de reproduction.

"Ainsi débarrassés, les 280 m³ de bois ont ensuite été broyés puis stockés à Pluvigner avant d'être livrés à la chaudière à bois pour chauffer le centre aquatique Alre'O et l'hôtel Kyriad pendant

un mois et demi" explique Aurélie RIO, Vice-Présidente à la valorisation des ressources.

À titre de comparaison, cette chaudière a transformé en 2014 pas moins de 750 tonnes et produit 2024 mégawattheures. Cette production a couvert 93 % des besoins en chauffage de la piscine. C'est l'équivalent de l'énergie produite par 202 500 litres de fioul correspondant aux émissions de CO₂ de 600 voitures roulant pendant 1 an. ■

Retrouvez la filière bois-énergie sur le Village Alternatiba le 17 octobre • alternatiba.auray@gmail.com



7/7 jours d'ouverture

14 h 30 d'ouverture quotidienne
(de 7 h 30 à 22 h)

PLUS D'INFOS ?

02 97 37 44 92 • www.alreo.fr

Alre'O

LE CENTRE AQUATIQUE ACCUEILLE SON 250 000^e BAIGNEUR

JEUDI 5 FÉVRIER, LE CENTRE AQUATIQUE ALRE'O A OFFERT À M. HORS, HABITANT D'ÉTEL, UNE CARTE LUI PERMETTANT UN ACCÈS MENSUEL ILLIMITÉ À LA PISCINE AVEC SA FAMILLE. LA RAISON ? IL ÉTAIT LE 250 000^e USAGER DEPUIS L'OUVREMENT DU CENTRE AQUATIQUE EN DÉCEMBRE 2013 !



3 BASSINS

(sportif, apprentissage, ludique)

75 m de toboggan

1 boule à vagues

1 espace balnéo

(SPA, sauna, hammam,
douches massantes)

Situé Porte Océane à Auray, entre Camors et Quiberon, et à proximité de la voie express, à mi-chemin entre Vannes et Lorient, le centre aquatique Alre'O réunit sur un même site un bassin sportif, un bassin d'apprentissage, un bassin ludique, une boule à vagues et un toboggan de 75 mètres de long. La piscine comptabilise pour la seule année 2014 plus de 224 000 entrées, dépassant ainsi les objectifs fixés à 160 000 entrées par an !

"Je viens à Alre'O depuis son ouverture. J'ai trouvé les lieux très propres, lumineux, clairs et l'accueil très agréable. J'ai tout de suite accroché, d'autant que l'eau des bassins est traitée à l'ozone, non au chlore, et que sa température est comprise entre 28 et 32 degrés... Du coup, je viens au moins 5 fois par semaine pour faire mes 200 longueurs quotidiennes !" indique M. Hors, heureux 250 000^e baigneur. ■

Golf de Saint-Laurent

DÉVELOPPER LE SPORT, LE TOURISME ET L'ÉCONOMIE

Inauguration du Golf
de Saint-Laurent



MERCREDI 22 AVRIL, AURAY QUIBERON INAUGURAIT LES NOUVEAUX BÂTIMENTS DU GOLF DE SAINT-LAURENT. CONSTRUITS IL Y A 40 ANS, ILS NÉCESSITAIENT D'IMPORTANTS TRAVAUX DE REMISE AUX NORMES D'HYGIÈNE, DE SÉCURITÉ ET D'ACCESSIBILITÉ, AFIN D'ACCUEILLIR LE PUBLIC, LES SPORTIFS, LES ÉVÉNEMENTS ET LES TOURISTES DANS DE BONNES CONDITIONS.

A tout majeur d'attractivité économique et touristique, cet équipement sportif communautaire situé à Ploemel, au coeur de notre territoire, bénéficie à plusieurs titres à l'ensemble de nos communes. Grâce à la rénovation de son Club House, le golf de Saint-Laurent dispose de plusieurs grandes salles de réunion aménagées, modulables, et d'un large espace de restauration permettant de répondre aux sollicitations toujours plus nombreuses de séminaires d'associations, d'entreprises et de groupes de touristes locaux, nationaux et internationaux.

En effet, le nombre de visites et de réservations, en hausse constante, équivaut à 20 000 visiteurs à l'année, et nécessite aujourd'hui 17 employés et 3 saisonniers supplémentaires durant les périodes estivales.

DÉVELOPPER ET RENDRE ACCESSIBLES LES ACTIVITÉS SPORTIVES POUR TOUS

"Nous avons la chance d'avoir, chez nous, des équipements reconnus au niveau national pour leur qualité d'accueil et de formation. C'est pourquoi, nous travaillons actuellement à la structuration d'un schéma de développement du sport, de mutualisation, de mise en cohérence de l'ensemble des équipements et pratiques sportives du territoire, afin de les rendre accessibles à tous, écoles et associations, sportifs compétiteurs et amateurs, des plus jeunes aux séniors...", souligne Pascal Le Calvé, Vice-Président aux sports. ■

PLUS D'INFOS ?

Golf de Saint-Laurent
02 97 56 85 18
Association sportive
02 97 56 88 00



100 HA
de superficie
totale

PARCOURS
18 trous, 9 trous,
1 practice



L'or bleu

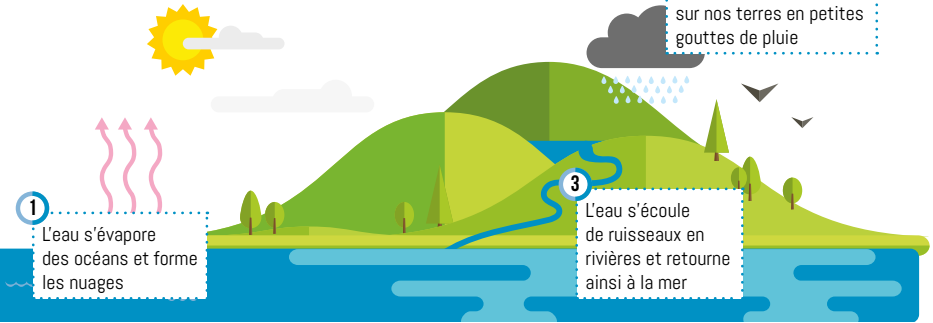
F. Henry © Auteurs de vues

GRAND ANGLE

Pas de doute, avec ses nombreux cours d'eau et ses kilomètres de façade maritime, ses estuaires et ses rias, le territoire d'Auray Quiberon Terre Atlantique se dessine en bleu. Une chance et une richesse, déterminantes pour l'économie du territoire et notre qualité de vie. Précieuse et renouvelable, l'eau est aussi terriblement fragile et nous l'oublions souvent. Son cycle naturel est lent et notre consommation n'est pas toujours modérée. Notre ressource est limitée, nos besoins sont importants - surtout en été - et l'activité humaine a un impact direct sur sa qualité. Collectée, consommée, rejetée, épurée... l'eau est une matière vivante, mouvante. Elle doit faire l'objet de traitements nombreux, coûteux aussi. C'est essentiel pour notre santé, notre cadre de vie, pour la biodiversité. Essentiel aussi pour l'image du territoire, son développement et son économie : le tourisme, l'ostréiculture... Bref, la qualité et la préservation de l'eau sont l'affaire de tous et de chacun en particulier. C'est pourquoi les élus d'Auray Quiberon Terre Atlantique ont fait de sa qualité, de son approvisionnement et de son traitement, une priorité. →

LES DEUX CYCLES DE L'EAU

LE GRAND CYCLE DE L'EAU



LE PETIT CYCLE DE L'EAU



L'EAU, SOURCE DE VIE... ET D'ÉCONOMIE !

PREMIER BASSIN TOURISTIQUE BRETON, TERRE OSTRÉICOLE, EXCEPTIONNEL TERRAIN POUR LES MARINS, PLAISANCIERS ET PÊCHEURS À PIED : L'HISTOIRE ET LE DESTIN D'AURAY QUIBERON TERRE ATLANTIQUE SONT ÉTROITEMENT LIÉS À LA QUALITÉ DE L'EAU DE SES RIVIÈRES ET DE SON LITTORAL.

Tourisme

- 24 000 résidences secondaires
- 2,4 fois plus de résidents en période estivale
- Plus de 60 000 lits d'hébergement marchand (40 % de la capacité du Morbihan)
- Plus de 300 000 visiteurs par an sur les sites payants
- 1 séjour sur 2 motivé par le littoral et les activités liées à la mer
- Près de 90 000 traversées par an vers Houat et Hoëdic



Conchyliculture

- Plus de 130 entreprises représentant environ 650 emplois
- 50 % des emplois conchylicoles du Morbihan
- 1^{er} secteur de captage d'huîtres plates en France

Pêche embarquée, pêche à pied professionnelle

- 80 bateaux de pêche en activité et 120 bateaux qui débarquent à Quiberon
- 80 personnes inscrites en pêche à pied professionnelle
- Une pêche artisanale ciblée sur des produits nobles et de qualité (bar de ligne, coquilles St-Jacques...)



INTERVIEW

Philippe Le Ray

“L'EAU EST AU CENTRE DE TOUS LES PROJETS”

DÉSIGNÉS COMME L'UN DES CHANTIERS MAJEURS DU MANDAT, L'APPROVISIONNEMENT, LA DISTRIBUTION ET LA QUALITÉ DE CETTE RESSOURCE SONT QUALIFIÉS DE STRATÉGIQUES. PHILIPPE LE RAY, PRÉSIDENT D'AURAY QUIBERON TERRE ATLANTIQUE, NOUS EXPLIQUE.

M. LE PRÉSIDENT, VOUS AVANCEZ QUE L'EAU EST, SUR NOTRE TERRITOIRE, UNE RESSOURCE NATURELLE STRATÉGIQUE. QU'ENTENDEZ-VOUS PAR LÀ ?

Pour tout projet, la question de l'eau est centrale. Prenons deux exemples : il est impossible de créer un parc d'activités sans se poser la question de la présence d'une zone humide ou encore de proposer des parcelles d'habitation sans réfléchir à l'assainissement... L'eau est toujours au centre de nos projets. Sans compter que, sur nos terres littorales, les secteurs économiques tels que la pêche à pied professionnelle ou de loisir, la conchyliculture et le tourisme dépendent directement de la qualité de l'eau. En ce sens l'eau fait partie

de notre ADN, sa qualité est un prérequis indispensable si nous voulons nous développer et préserver notre cadre de vie exceptionnel.

POUVONS-NOUS CONSIDÉRER QUE L'EAU DE NOS RIVIÈRES ET DE NOS CÔTES EST DE QUALITÉ ?

Globalement oui. Nous avons connu peu d'interdictions de pêche ou de baignade. Mais, il faut être vigilant. Ce qui pouvait paraître naturel il y a un siècle ne l'est plus aujourd'hui, et on sait maintenant que nos activités humaines ont parfois dégradé certains milieux naturels. Il est indispensable que tous, nous prenions conscience de l'importance de la bonne gestion et de la protection de cette ressource. Nous nous y employons.

CONCRÈTEMENT, COMMENT ASSURER CETTE BONNE GESTION ?

Collectivement, nous devons adopter des gestes simples et évidents : éviter de gaspiller, bannir l'utilisation de produits polluants, contrôler son assainissement... En qualité d'élus, nous concentrons nos efforts sur l'optimisation de notre réseau d'eau potable, la modernisation de nos stations d'épuration, le renouvellement des canalisations d'eaux usées et la mise aux normes des systèmes d'assainissement individuel... Nous avons déjà mené de nombreux chantiers, en particulier sur la partie sud du territoire. Des subventions nous seront accordées par l'Agence de l'Eau.



Les priorités du territoire

Optimiser
les réseaux
de distribution
d'eau potable

Renouveler, réhabiliter,
étendre et renforcer
les canalisations
d'eaux usées

Adapter et moderniser
les stations d'épuration

Mettre en conformité
les systèmes
d'assainissement
individuel

D'AILLEURS, QUEL EST LE COÛT DE TELS TRAVAUX ?

Les travaux dédiés à la reconquête et au maintien de la qualité de nos eaux représentent un investissement de près de 10 millions d'euros pour la seule année 2015. Je parle d'investissement car c'est un préalable indispensable à notre développement urbain, écono-

mique et touristique. Pour bien utiliser cet argent, il faut cibler et dimensionner avec précision les efforts à fournir. Aussi, nous nous basons sur un « super inventaire » réalisé par nos syndicats de bassins versants, acteurs de terrains spécialistes de la qualité de l'eau, et sur notre bureau d'études créé ces derniers

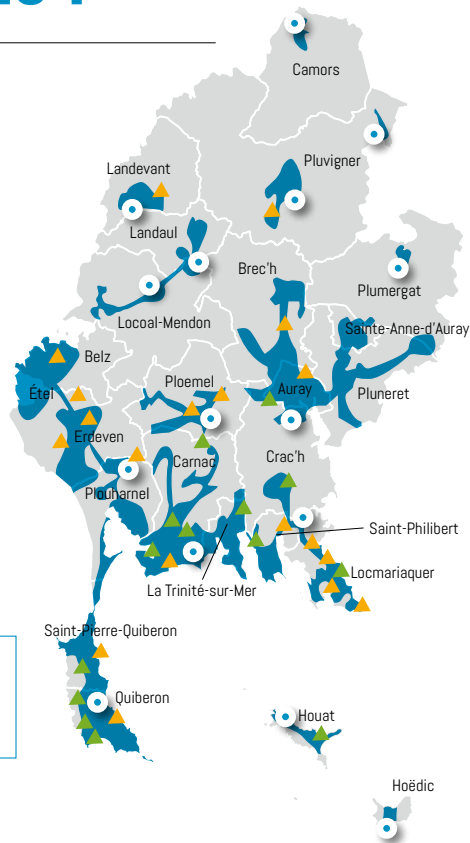
mois car, pour faire de bons choix politiques, il faut des compétences et un bon niveau d'ingénierie en interne.

COMBIEN DE TEMPS AVEZ-VOUS POUR RÉUSSIR LE DÉFI DE L'EAU ?

Nous nous donnons cinq ans pour réaliser ce grand chantier. C'est un enjeu essentiel, notre avenir en dépend.

SAVEZ-VOUS COMMENT SONT TRAITÉES VOS EAUX USÉES ?

Lorsqu'elle s'échappe par la bonde de votre évier, lorsque vous prenez une douche ou tirez la chasse d'eau, l'eau potable devient eau usée. Dès lors, elle nécessite un traitement avant d'être rendue à la nature : c'est ce qu'on appelle l'épuration. Voilà pour le principe général, universel. Deux options bien distinctes, en revanche, pour traiter et épurer l'eau avant son retour en milieu naturel : l'assainissement collectif ou l'assainissement individuel.



● STATION D'ÉPURATION

■ RÉSEAU
D'ASSAINISSEMENT
COLLECTIF

▲ TRAVAUX RÉALISÉS

AU 1^{ER} SEMESTRE 2015

▲ TRAVAUX RÉALISÉS

AU 2ND SEMESTRE 2015



11 000

maisons ont un
assainissement individuel :

15 % ne sont pas
aux normes



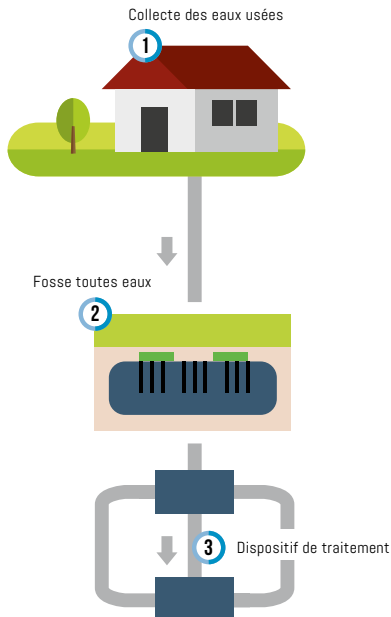
853 Km

de réseau pour
l'assainissement collectif

Assainissement individuel

COMMENT ASSURER SON BON FONCTIONNEMENT ?

Si votre logement n'est pas raccordé au réseau collectif, c'est qu'il dispose d'un système d'assainissement individuel (bac dégraisseur, fosse septique, tranchées d'épandage, lit d'épandage, filtre à sable, terre, filtre compact, filtre planté, micro-station...). Ainsi, les eaux usées de vos toilettes, lavabos, lave-linge ou de votre douche sont épurées dans un assainissement non collectif qu'il est indispensable de contrôler au risque de boucher vos canalisations et de contaminer votre proche environnement.



Je souhaite faire vérifier :

1. une installation existante

Tous les 6 ans, un de nos techniciens vient s'assurer du bon fonctionnement de votre assainissement non collectif et vous donne des conseils pour son entretien. En cas de vente de votre logement, vous avez l'obligation de transmettre à l'acquéreur un diagnostic de votre assainissement non collectif datant de moins de 3 ans établi par ces mêmes agents (189,20 €*).

2. une installation neuve ou réhabilitée

Lorsque vous installez ou réhabilitez un système d'assainissement non collectif, nous vérifions en amont l'étude de sol. Ce contrôle donne lieu à un avis de conception (99 €*), pièce exigée dans le cadre de l'instruction du permis de construire et nécessaire au terrassier réalisant les travaux. Nous contrôlons ensuite sur site, en tranchées ouvertes, la conformité de l'installation (99 €*).

* Tarifs 2015 (délibération du 12/12/2014)

PLUS D'INFOS ?

Sur simple appel, les agents du SPANC d'Auray Quiberon Terre Atlantique peuvent convenir d'un rendez-vous avec vous afin de vérifier votre système d'assainissement individuel, vous conseiller et vous accompagner dans sa mise aux normes.

Tél. : 02 97 52 39 39

Assainissement collectif

15 STATIONS D'ÉPURATION

Ces dernières années, de nombreuses recherches ont été nécessaires pour faire face

aux nouvelles pollutions des eaux : engrais, pollutions industrielles, résidus pharmaceutiques...

"Le traitement des eaux usées est ainsi de plus en plus complexe et coûteux à mettre en œuvre. Sur le territoire d'Auray Quiberon comme ailleurs, certaines canalisations sont trop anciennes; l'entretien du réseau est un travail permanent et nous sommes sur la bonne voie", explique Roland Gastine, Vice-Président à l'assainissement collectif.

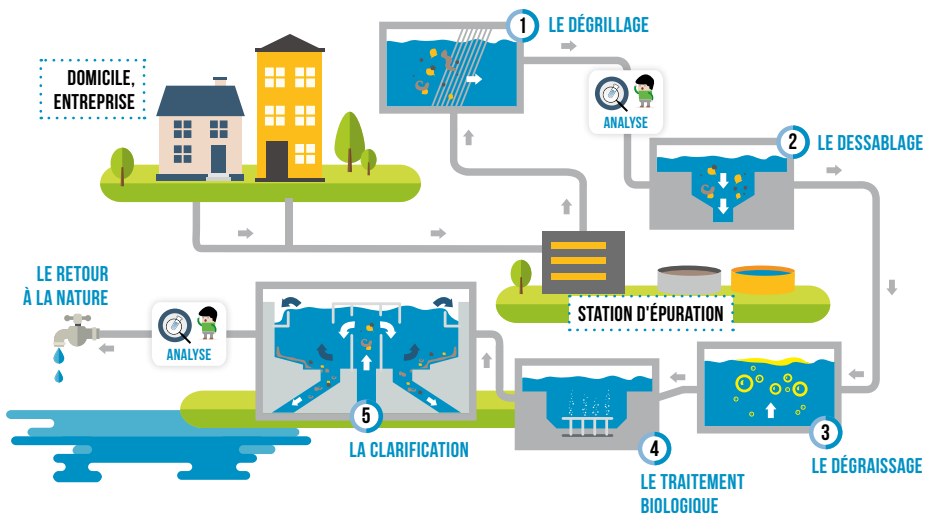
La mise aux normes et la réhabilitation des stations

d'épuration constituent une priorité. À cet effet, trois stations "modèles" ont été construites, à Pont Er Bail à Quiberon, au lieu-dit Kernevé à Plouharnel et dans la zone artisanale de Kerran à Saint-Philibert.

Si votre logement dépend de l'assainissement collectif, cela signifie que vous êtes raccordés aux quelques 853 kilomètres de canalisations qui évacuent les eaux sales vers l'une de nos 15 stations d'épuration.



La station d'épuration située à Saint-Philibert.



Assainissement collectif

PRÈS DE 8 MILLIONS ENGAGÉS EN 2015

Cette année, la Communauté de Communes engage près de 8 millions d'euros dans des chantiers d'extension, de renouvellement, de sécurisation des canalisations, des pompes et des bassins de rétention. Ces investissements limitent d'ores

et déjà, notamment en période de fortes précipitations, les risques d'écoulement d'eaux sales dans la nature. Ils permettent également d'éviter que les eaux de pluie ne se déversent dans les réseaux d'assainissement entraînant un débordement des stations d'épuration.

TRAVAUX RÉALISÉS AU 1^{ER} SEMESTRE 2015

(VOIR CARTE PAGE 20)

CARNAC pointe du Gourec, le Hahon, Quelvezin, Kerguérec, Crucuny, le Notério, Coët à Tous et chemin du Mané Brizil
CRAC'H ET LOCMARIAQUER Braden, Bellevue et Dariorigum
HOUAT le Bourg
LA TRINITÉ-SUR-MER anse de Kervilor
PLOEMEL route de Carnac
QUIBERON Port Maria, rues du Manêmeur, de Port Maria, d'Armorique, du Levant et du Petit Pont d'Eau, Route de Kerné et village de Kerné,
SAINT-PHILIBERT pointe de Kernivilt et route de Quéhan
SAINT-PIERRE QUIBERON Kerboulevin et Kervihan

Lors des travaux, et par souci d'économie, les Communes sont associées pour intervenir, au même moment, sur leurs chantiers de voirie et leurs réseaux d'eau pluviale.

TRAVAUX RÉALISÉS AU 2ND SEMESTRE 2015

(VOIR CARTE PAGE 20)

AURAY avenue de Gaulle et rue Pierre et Marie Curie
BELZ ET ÉTEL rues de la Héronnière, Jean Pierre Caloch, Schwerer, Surcouf, Moulin du Sac'h
BREC'H Toulbahadeu
CARNAC station d'épuration, le Runel, Carnac Plage, Légénèse et du Méneç vers Kergouellec
ERDEVEN boulevard de l'Atlantique et Keravel, rues de Kerroch et Nationale, avenue des îles, rues du Grand Large, du Stade et de la Poste, route de Kerhillio
LANDÉVANT rue de la Gare
LOCMARIAQUER rues la Fayette, de la Plage, Henri Ezan, Georges Clémenceau, de la Victoire, chemin des Dames, route de Kerpenhir, place Dariorigum, Kerouarc'h et Kerveresse
PLOEMEL Ty Château, Kerplat, rues de la Grotte et Le Pévédic
PLOUHARNEL de la route de Quiberon à la station de Kernevé
PLUVIGNER Bréventec
QUIBERON Saint-Julien
SAINT-PHILIBERT du giratoire du Chat Noir à la station d'épuration de Kerran
SAINT-PIERRE QUIBERON rues Marthe Delpirou, des Menhirs et des Régatiers

3 SENTINELLES POUR VEILLER, SENSIBILISER ET PRÉSERVER

Le territoire d'Auray Quiberon se situe sur trois bassins versants, en quelque sorte trois grandes vallées, irriguées de très nombreux cours d'eau, baptisés pour les plus connus le Loc'h, le Sal, le Blavet ou Kergroix et Pont du Roc'h sur la Ria d'Étel. Pour veiller à leur bonne santé, le syndicat mixte du Loc'h et du Sal, le syndicat mixte de la Ria

d'Étel et le syndicat mixte de la Vallée du Blavet, financés par Auray Quiberon Terre Atlantique, sont de véritables sentinelles et acteurs de terrain. En effet, ils mènent de nombreuses actions afin de surveiller et de reconquérir la qualité des eaux de ces ruisseaux et de ces rivières, parfois altérée par le développement urbain et les activités humaines, depuis la source jusqu'à la mer :

- suivi régulier de la qualité des eaux, et sur les coquillages,
- identification des sources de pollutions éventuelles,
- actions de sensibilisation vers le grand public et les scolaires,
- accompagnement des collectivités dans leurs plans de désherbage alternatif,
- conseils et accompagnement des agriculteurs pour favoriser des pratiques respectueuses de l'environnement,



Restauration d'une zone humide par le syndicat mixte de la Vallée du Blavet

- plantation et entretien de haies dans le cadre du programme Breizh Bocage,
- préservation de la biodiversité,
- entretien et restauration des berges des cours d'eau et des landes,
- lutte et suppression des espèces invasives, animales ou végétales,
- restauration de mares,
- aménagement des ruisseaux pour permettre aux espèces de remonter le cours d'eau,
- définition de plans d'actions en cas de pollution maritime...

Grâce à leurs actions, cumulées aux investissements d'Auray Quiberon Terre Atlantique dans la sécurisation des réseaux d'assainissement collectif, la mise aux normes des systèmes d'assainissement individuel et les bonnes pratiques des habitants et des communes, la reconquête de la qualité de l'eau est en bonne voie !

Eau prélevée par le syndicat mixte du Loc'h et du Sal pour analyse



© Michel Jamoneau

Chantier d'arrachage de plantes invasives par le syndicat mixte de la Ria d'Étel



PLUS D'INFOS ?

www.smls.fr
<http://ria-etel.n2000.fr>
www.blavet.bzh

L'EAU POTABLE NE TOMBE PAS DU CIEL

Le Pays d'Auray est, avec le pays de Saint-Malo, le premier bassin touristique breton. Le territoire compte pas moins de 24 000 résidences secondaires et héberge 200 000 habitants l'été contre 84 000 à l'année. En période estivale, l'approvisionnement en eau potable devient donc une question primordiale. Au plus fort de l'été, les capacités du barrage de Tréauray ne sont plus suffisantes. C'est le principe de la solidarité départementale - par l'intermédiaire du syndicat mixte Eau du Morbihan - qui entre alors en œuvre : des milliers de mètres cubes d'eau potable en provenance des rivières voisines du Blavet et de la Vilaine sont dirigés vers Auray Quiberon.



7

châteaux d'eau stockent l'eau potable sur le territoire

22 000 m³

d'eau potable disponibles par jour grâce au barrage de Tréauray

28 000 m³

sollicités lors du « pic » du 15 août

L'eau potable est une denrée précieuse et fragile. Alors qu'en montagne elle est inépuisable, pure et consommable de la source à l'évier, l'eau puisée sur notre territoire océanique, au ras du sol et des mers, est limitée... et particulièrement riche en matières organiques. Puisée, notamment, dans les rivières du Loc'h et du Sal, elle doit faire l'objet de nombreuses interventions de filtrage, de traitement et d'analyses avant d'être consommée. Une opération de purification nécessairement coûteuse.

PLUS D'INFOS ?

www.eaudumorbihan.fr

LE SAVIEZ-VOUS ?

Avant d'arriver au robinet, l'eau que vous buvez a emprunté les canalisations d'un réseau qui court sous nos pieds, long de plus de 1 600 kilomètres... entretenu et renouvelé par la Communauté de Communes.

PRENDRE SOIN DE L'EAU

LES BONS GESTES

DANS LA SALLE DE BAIN

- Je ferme le robinet pendant le nettoyage des mains, le brossage des dents, le rasage...
- Dans les WC, je ne jette que du papier toilette. Il ne faut pas mettre de médicaments, de cotons, de lingettes, de peintures ou encore de détergents dans les toilettes. Mal éliminés par les stations d'épuration, tous ces objets se retrouvent dans la nature et polluent l'environnement.



- J'optimise ma chasse d'eau. Réduire le volume de l'eau utilisé par une chasse d'eau, c'est facile. Il suffit de mettre une bouteille pleine dans le réservoir des toilettes ou adopter une chasse d'eau à double débit selon les besoins.

DANS LA CUISINE

- Je recycle l'eau ! Je réutilise l'eau de nettoyage des légumes pour arroser.
- Je remplis toujours complètement le lave-linge et le lave-vaisselle avant de les mettre en route ou j'utilise la touche "éco".
- Je choisis un lave-linge et un lave-vaisselle économes en eau en m'aidant de l'étiquette énergie : en effet, leur niveau de consommation peut varier, pour un lave-vaisselle de 15 à 40 litres et pour un lave-linge de 60 à 130 litres.



AU JARDIN

- Je collecte l'eau de pluie à la descente des gouttières à l'aide de bidons : je m'en sers pour l'arrosage des fleurs et des pelouses.
- Je lave ma voiture dans une station de lavage : ce qui nécessite 60 litres d'eau au lieu des 200 litres avec un tuyau d'arrosage.



“ Ne sachant pas doser, un particulier peut utiliser davantage de pesticides pour un jardin de 500 m² qu'un agriculteur pour plusieurs hectares... ”

Annie Audic,
Vice-Présidente
à la protection des milieux

RÉNOVATION THERMIQUE

“ Notre facture énergétique a été divisée par 2 ”

HEUREUX PROPRIÉTAIRES DEPUIS 2011 D'UNE MAISON SITUÉE À PLUNERET, LA FAMILLE PEYRIN-RIDEL A POURTANT VÉCU UN HIVER QUELQUE PEU RIGOUREUX. ET POUR CAUSE, COMME NOMBRE DE LOGEMENTS CONSTRUITS DANS LES ANNÉES 70, LEUR HABITATION, CHAUFFÉE AU FIOUL, ÉTAIT UNE VRAIE PASSOIRE... TÉMOIGNAGE.

À quoi ressemble votre logement ?

Auparavant locataires à Vannes, nous souhaitons, avec mon ami et notre fils, nous installer du côté d'Auray. En cherchant sur les petites annonces, nous avons trouvé cette maison spacieuse, sur un grand terrain avec la tranquillité de la campagne et la facilité des axes routiers tout proches. Un véritable coup de cœur. Nous avons alors décidé de l'acheter tout en sachant que nous constaterions l'hiver venu, qu'elle serait difficile à chauffer. Et en effet, malgré la chaudière au fioul qui tournait à plein régime, la température atteignait seulement 15 degrés au rez-de-chaussée. À tel point qu'il nous est arrivé de dormir en pull...

C'est alors que vous vous êtes rendus à la Maison du Logement ?

Bien que nouveaux sur le territoire, nous avons entendu parlé d'un service de la Communauté de Communes dédié à l'ensemble des questions liées à l'habitat. Nous nous sommes ainsi rendus à la Maison du Logement et avons appris que, notre maison ayant plus de 15 ans, nous pouvions prétendre à des financements pour des travaux de rénovation énergétique. Nous avons rencontré Éléonore Courtin qui a suivi notre dossier et a sollicité Yann Gonedec, le thermicien d'Aloen qui est venu gratuitement à notre domicile. Il a diagnostiqué

des déperditions de chaleur importantes et une consommation évaluée à 285 kWh/m² an. Il nous a préconisé d'isoler la toiture, de changer les menuiseries par du double vitrage performant et d'installer une chaudière à granulés de bois couplée sur la production d'eau chaude sanitaire, avec thermostat d'ambiance programmable et robinets thermostatiques. Sur ses préconisations, nous avons sollicité des artisans pour comparer les devis.

Et vous avez ainsi pu rédiger les demandes d'aides ?

Pas exactement. Nous avons communiqué les devis à la Maison du Logement et

* Les travaux doivent permettre des économies d'énergies d'au moins 25 %. Types de travaux éligibles : isolation et ventilation (combles, murs, VMC...), système de chauffage adapté (poêle à bois, chaudière, chauffe-eau solaire...), remplacement des ouvertures (fenêtres, baies vitrées...).

** D'une manière générale, le montant moyen des aides accordées pour des travaux de rénovation thermique est de 7 400 € pour des travaux atteignant en moyenne 14 300 €.



© Michèle Jambreau

c'est l'équipe elle-même qui a rempli notre dossier et déposé notre demande de subventions* auprès des différents financeurs. Et nous ne le regrettons pas! Sur un montant total de travaux de 36 636 €, 17 000 €** ont été pris en charge par l'Agence Nationale de l'Habitat, le Conseil départemental et Auray Quiberon Terre Atlantique.

Quels changements avez-vous constatés au quotidien ?

Après seulement 1 mois et demi de travaux, notre maison est classée "C", avec une consommation réévaluée à 144 kWh/m² an. L'hiver dernier, la température était de 20 degrés. Concrètement, notre facture énergétique a été divisée par 2. Nous ne payons plus que 1150 € par an contre 2300 € auparavant, notre maison a pris de la valeur, et nous pouvons désormais enlever notre pull avant d'aller nous coucher!

Plus d'infos ?

Maison du Logement d'Auray Quiberon
Terre Atlantique : 02 97 29 06 54
accueil@maison-du-logement.fr
17 rue du Danemark, Porte Océane CS 70447
56404 AURAY cedex

ESPRIT D'ENTREPRENDRE

Papa pique et maman coud

"NOUS VENDONS, DEPUIS SAINT-PHILIBERT, DES BARRETTES MULTICOLORES DANS LA FRANCE ENTIÈRE!"

Orléanaise d'origine, Mlle Pham part suivre des cours d'architecture sur Nantes où elle rencontre celui qui deviendra le "papa" de leurs 3 enfants. Pris d'une même passion pour la couture, ils passent des après-midis à coudre de petites barrettes multicolores et de nombreux accessoires pour les cheveux. Pour financer leurs études, le jeune couple décide

de vendre le produit de ce travail minutieux sur les marchés de Nantes, de La Baule et de La Trinité-sur-Mer...

"Nous allions de marché en marché, jusqu'à ce jour de 95 où nous avons découvert ce petit bout de mer... que nous n'avons plus jamais quitté! Nous avons eu un véritable coup de cœur pour La Trinité, nous nous sentions inspirés..."



“J'aime mener cette vie de chef d'entreprise dans un cadre comme celui-ci, venir au travail à vélo, nager 30 minutes pour évacuer la fatigue et le stress...”



À tel point que nous avons posé bagages pour nous sédentariser, avec le projet d'y élever nos enfants et notre petite société.

Par chance, les lieux sont bien desservis et la saison touristique s'étend ici sur une période relativement longue, d'avril à Toussaint. J'ai alors décidé d'arrêter mon activité d'architecte pour me consacrer entièrement à notre nouvelle aventure. Accessoires, sacs, pochettes et chapeaux, nous avons ouvert, sur la plage de Quiberon, notre toute première boutique baptisée, comme une évidence "Papa pique et maman coud". L'activité a très bien fonctionné. Nous avons rapidement ouvert deux autres points de vente à Carnac et La Trinité. La demande était de plus en plus importante. Il fallait nous développer.

Je me souviens, à l'époque, la Communauté de Communes nous avait aidés en mettant à notre disposition, contre loyer symbolique, un bâtiment abandonné que nous avons retapé. C'est aujourd'hui le siège de notre société qui compte désormais, en France, 45 employés.

De fil en aiguille, nous avons ouvert plusieurs magasins et, pour nos 10 années d'existence, un site de vente en ligne qui génère près de 18 % de notre chiffre d'affaires. Aujourd'hui, nous ouvrons une boutique par an : Paris, Strasbourg, Bordeaux et Toulouse cette année...

Soit 13 boutiques sur toute la France et une en Espagne, à Barcelone.

Depuis notre siège, situé au parc d'activités communautaire de Kerran à Saint-Philibert, 22 personnes travaillent en création, au service après-vente et en recherche et développement. La plupart d'entre eux sont arrivés au début de l'aventure pour ne jamais nous quitter. Ils imaginent les modèles de demain et créent de véritables innovations. Dernièrement, ils ont développé un "miroir magique", écran tactile qui permet d'essayer un accessoire et de partager la photo en direct avec le monde entier...

Nous regardons loin parce qu'ici, nous nous sentons bien. J'aime mener cette vie de chef d'entreprise dans un cadre comme celui-ci, venir au travail à vélo, nager 30 minutes pour évacuer la fatigue et le stress... "Papa pique et maman coud" fête cette année ses 20 ans. Et je suis heureuse de constater qu'il est possible, grâce à un peu de créativité et d'un coup de pouce de la collectivité, de mener de grands et beaux projets d'entrepreneuriat loin des grandes villes mais avec une formidable qualité de vie !"



PAYS D'AURAY

Convaincre la Région et l'Europe pour des projets de proximité

ESPACE DE DIALOGUE ET DE CONCERTATION, LE PAYS D'AURAY ACCOMPAGNE LA MISE EN ŒUVRE DE PROJETS LOCAUX. DE LA STRATÉGIE À LA RECHERCHE DE FINANCEMENTS NOUVEAUX, IL SE MET AU SERVICE DU DÉVELOPPEMENT DU TERRITOIRE. EN EFFET, LE PAYS FAIT LE LIEN ENTRE L'EUROPE, LA RÉGION ET LES NOMBREUX PROJETS INNOVANTS, INDISPENSABLES À NOTRE DYNAMISME. MICHEL JALU, PRÉSIDENT DU PAYS D'AURAY, TÉMOIGNE.

Quel est le rôle du Pays d'Auray ?

Le Pays d'Auray fédère les 24 communes d'Auray Quiberon Terre Atlantique et les 4 communes de Belle-Île-en-Mer. Cela représente 88 000 habitants. Sa mission première est d'assurer le suivi du Schéma de Cohérence Territoriale (SCoT). Ce document précise, pour les 20 prochaines années, les grandes orientations stratégiques en matière d'aménagement du territoire, en recherchant un développement dynamique, tout en préservant le cadre et la qualité de vie. Le Pays apporte également une aide en matière de recherche de financements auprès des acteurs publics et privés du territoire.

Comment obtenez-vous ces financements ?

En 2014, nous avons, par exemple, présenté auprès du Conseil régional de Bretagne un cadre stratégique global intitulé "Travailler, habiter et s'épanouir en Pays d'Auray". Séduit par la pertinence et le sérieux de notre dossier, la Région a décidé de nous allouer, dans le cadre de sa politique territoriale, près de 2,7 M€ de fonds régionaux afin de financer des projets d'investissement en 2015 et 2016. En parallèle, nous avons travaillé avec les acteurs locaux, publics et privés, pour tenter d'obtenir des fonds supplémentaires dans le cadre d'un appel à projets du programme européen LEADER (Liaison Entre Actions de Développement de l'Économie Rurale). Une large consultation, un questionnaire en ligne et de nombreuses réunions de travail avec les élus et la société civile ont permis d'élaborer une candidature en faveur de la jeunesse. Au total, ce sont plus de 300 personnes qui ont participé. Le résultat a été très positif puisque le Conseil régional nous a témoigné une nouvelle fois de sa confiance en juin



Michel Jalu, Président
du Pays d'Auray

dernier, en nous attribuant une enveloppe supplémentaire conséquente de 1,8 M€ de fonds européens.

D'autres financements sont-ils encore espérés ?

Oui, le Pays s'est fixé pour objectif d'obtenir un maximum de crédits pouvant permettre la concrétisation de projets sur le territoire. Nous avons pour cela candidaté pour l'obtention d'autres crédits européens du Fonds Européen de Développement Régional (FEDER) pour accompagner notamment le développement des usages numériques, la réhabilitation du parc locatif social ou encore les projets de développement de mobilités alternatives à la voiture. Nous espérons également obtenir des crédits européens en faveur des acteurs de la pêche et de la conchyliculture. À court terme, pour la période 2015-2020, c'est près de dix millions d'euros qui sont espérés pour le territoire.

Quelles sont les modalités pour bénéficier de ces fonds ?

Les porteurs de projets peuvent s'adresser au Pays d'Auray pour présenter leur projet et vérifier les règles d'éligibilité. Si celui-ci s'intègre dans l'une des stratégies élaborées, ils sont alors accompagnés pour le dépôt de leur demande. Le dossier est ensuite étudié par un jury local, composé à parts égales d'élus et de représentants de la société civile, qui statue sur la demande de subvention, au regard de la pertinence du dossier par rapport aux critères établis.



Plus d'infos ?

Emmanuel MOULIN,
Directeur adjoint du Pays d'Auray
emmanuel.moulin@pays-auray.fr
02 97 56 41 74

PATRICIA PICOT

Compétitrice dans l'âme

AVEC 5 PARTICIPATIONS AUX JEUX PARALYMPIQUES ET DEUX MÉDAILLES D'OR EN INDIVIDUEL À SON PALMARÈS, L'ESCRIMEUSE BRECHOISE PATRICIA PICOT, REVIENT POUR NOUS SUR 20 ANNÉES DE PRATIQUE DU SPORT AU PLUS HAUT NIVEAU. 20 ANNÉES DE VOYAGES, DE RENCONTRES ET DE MOMENTS FORTS EN ÉMOTIONS... HISTOIRE D'UNE COMPÉTITRICE, ENFANT DU PAYS AUJOURD'HUI ASSAGIE.



Avez-vous toujours pratiqué l'escrime ?

Non pas du tout. Durant ma scolarité alréenne, je pratiquais le handball, dans un club d'Auray, puis à Carnac. C'est au moment d'entrer à l'université, en 89, que je me suis dirigée vers l'escrime, un sport technique et difficile, qui demande de la concentration et beaucoup de persévérance. Pour cela, mes maîtres d'armes, dont l'alréen Yann Le Reguer m'ont beaucoup aidée. L'escrime est considérée comme un sport individuel mais, pour progresser, il est indispensable de trouver le bon partenaire. Pour ma part, je l'ai trouvé en la personne de Pascal Durand, un très grand champion handisport avec qui j'ai participé à 4 olympiades.

Vos premiers Jeux ?

En effet, j'ai été retenue pour intégrer la délégation française à Barcelone, en 92, sans penser qu'au terme de cette aventure je partirais avec la médaille d'or au fleuret en individuel ! Puis une médaille de bronze à Atlanta, en 96, et une seconde médaille d'or à Sydney, en 2000. À cette époque la pratique de l'escrime handisport s'est véritablement professionnalisée. J'ai réussi à obtenir une nouvelle médaille de bronze à Athènes mais, 4 ans plus tard, le niveau était extrêmement relevé et je n'ai pu décrocher le podium à Pékin.

Comment, vous qui avez passé votre enfance sur le Pays d'Auray, avez-vous vécu ces événements internationaux ?

À Barcelone ? C'était incroyablement festif ! Atlanta ? Très... "américain" ! Sydney ? C'est tous simplement l'autre bout du monde ! Athènes ? Une ville mythique pour tout sportif de haut niveau. Et Pékin, tout est grand et démesuré... J'ai vécu, grâce à ce sport, des moments intenses qui, avec le recul, ont finalement laissé très peu de place pour faire autre chose.





“ Si c'était à refaire je referais exactement la même chose. ”

Avez-vous des regrets ?

Non, aucun. Si c'était à refaire je referais exactement la même chose. Je suis une compétitrice dans l'âme, je marche au défi, et à l'envie. Et les envies changent... C'est amusant de voir qu'aujourd'hui, maman de deux enfants, après avoir connu à travers le monde des moments de vives émotions, je revienne sur les terres qui m'ont vu grandir. J'ai toujours le même plaisir à me balader à Saint-Goustan, à fouler les plages de mon enfance, de Carnac à la Baie de Quiberon. Ce retour aux sources m'a aidé à raccrocher...

Quel rapport entretenez-vous désormais avec le sport ?

J'envisage désormais le sport comme un loisir, ce qui ne m'empêche pas de suivre avec intérêt la candidature de notre pays. Ce serait une formidable occasion de médiatiser, en France, le sport en général, et notamment le handisport, jusqu'alors très peu relayé par les télévisions nationales. D'autant que plusieurs associations de notre territoire accueillent des personnes en situation de handicap "moteur et sensoriel" et "psychique et mental". Pour toutes ces raisons, je soutiens officiellement la candidature de Paris pour 2024 !

Associations sportives labélisées "Sport Handicap Bretagne"

Auray Natation • Patronage Laïque d'Auray Gymnastique • Tennis Club de la Ria à Erdevén
Les Passagers du Vent, char à voile à Quiberon

Plus d'infos ?

www.bretagne.drjscs.gouv.fr • Rubrique "sport et handicap"

PERSPECTIVES

GARE D'AURAY-BREC'H

QUELLE
HISTOIRE !

La Gare va devenir Pôle d'Échanges Multimodal - PEM - ! Dès 2017, alors qu'Auray sera à moins de 2 h 40 de Paris, le nombre de voyageurs va doubler, les liaisons tous horizons au départ de la gare vont être facilitées et les deux communes d'Auray et Brec'h seront reliées par une passerelle de plus de cent mètres de long... Une nouvelle page va se tourner.

TROIS JOURS
ET TROIS NUITS

Jusqu'au milieu du XIX^e siècle*, le pays d'Auray est à trois jours et trois nuits de Paris. Lorsqu'en 1857, le chemin de fer arrive à Rennes puis en 1862 à Auray, c'est un bouleversement sociologique et économique sans précédent qui s'opère. Une page de l'histoire bretonne se tourne. Le quotidien de la population, jusque-là constituée de paysans et de pêcheurs menant une existence assez autarcique, va être profondément transformée par les rails. De leur côté, les touristes, les marchands, les artistes découvrent cette terre d'ouest et tombent sous le charme... Pour ne plus jamais être désenvoûtés. Ils viennent goûter les mystères de l'ouest en prenant l'express Paris-Quimper qui passe par Nantes, Tour et Orléans, trajet charmant mais un peu lent... Il sera vite raccourci par le rail de Redon, Rennes et Le Mans, toujours emprunté par les lignes à grande vitesse du XXI^e siècle.

* Informations plus complètes : "Mes Racines", Robert Stéphan, Vice-président de l'association "Parb'her".



AURAY – BREC'H : LES DEUX SŒURS

Depuis l'arrivée du rail à Auray en 1960, le quartier de la gare a été construit sur des terrains appartenant aux deux communes d'Auray et de Brec'h : une double identité qui va être symbolisée par une passerelle de 110 m rejoignant les deux villes. La Communauté de Communes Auray Quiberon Terre Atlantique souhaite maîtriser le foncier des terrains au nord de la gare afin de développer le quartier gare Auray-Brec'h en termes d'équipement, de services mais également d'habitat.

“Les cheminots ont mis en place un fonctionnement social très abouti. C'est un peu à leur exemple que les progrès sociaux se sont développés dans tout le pays.”
Robert Stéphan

QUARTIER DE LA GARE

En ces temps anciens, le quartier qui va devenir "de la gare" n'est encore qu'une plaine très peu habitée. Quelques fermes et moins de quatre-vingts personnes y vivent dans une ambiance rurale, bien loin des préoccupations citadines. Avec l'arrivée du train et de la vapeur, le quartier va changer : les cheminots s'installent dans les champs qui l'entourent, profitant d'une vie encore campagnarde au plus près de leurs postes de travail. De leur côté, les commerçants voient, avec bonheur, arriver les touristes migrants bien disposés à dépenser leurs deniers.

Ainsi, entre 1960 et 1965, ces plaines deviennent "quartier de la gare" en annexant une partie de la surface des terres de Brec'h créant, dès cette époque, un lien tout particulier entre les deux villes.



La ligne Auray Pontivy fut inaugurée le 18 décembre 1864. Les travaux de construction avaient duré plus de deux ans, mobilisant des milliers d'ouvriers – bûcherons, élagueurs, terrassiers, tailleurs de pierre, poseurs de rails – pour un coût de quatre millions de francs à l'époque.



NOUVELLE GARE "VOYAGEURS"

Une nouvelle gare "voyageurs" va être mise en service à partir de 2017. Elle sera aménagée pour que tous - notamment les personnes à mobilité réduite - puissent accéder aux quais grâce à des ascenseurs. L'actuel bâtiment sera aménagé pour les services administratifs.

AURAY – PARIS : 2 H 40

Aujourd'hui, l'Histoire est une nouvelle fois en marche. À partir de 2017, le projet du Pôle d'Échanges Multimodal va offrir une nouvelle attractivité économique à la région. Avec "Auray-Paris" en 2h40, le nombre de voyageurs devrait passer de 770 000 par an à 1,5 million! Par ailleurs, les liaisons vers les autres communes alentour seront facilitées par ce "Multimodal" et ses liaisons de bus, de taxis et de transport à mobilité douce. *"Un projet unanimement porté par les élus, qui devrait être finalisé en 2020"* note Fabrice Robelet, 1^{er} Vice-Président aux transports et aux déplacements.



Les photographies de la gare ont été confiées par l'association "Parb'her" présidée par Patrick Persin et créée en mars 2002 afin de maintenir la mémoire du rail mais également de porter le projet de liaison entre Auray et Pontivy.



“Avec l’arrivée du chemin de fer au XIX^e siècle, le Morbihan n’est plus une province isolée et Auray devient une cité commerciale et touristique. La gare est dotée, dès cette époque, d’un dépôt de locomotives en “étoile” qui dessert Auray, Quimper, Nantes, Rennes, Quiberon, Pontivy et Saint-Brieuc. Ce dépôt est construit en forme de rotonde avec un pont tournant qui oriente les machines sur un faisceau de voies.

Il est également doté d’un dortoir pour agents de conduite, de bureaux administratifs et d’un magasin de réserves de pièces. Parallèlement la gare est bâtie, avec ses bureaux, sa salle d’attente et sa grande verrière qui abrite les voyageurs.”

Robert Stéphan



PLUS D'INFOS ?

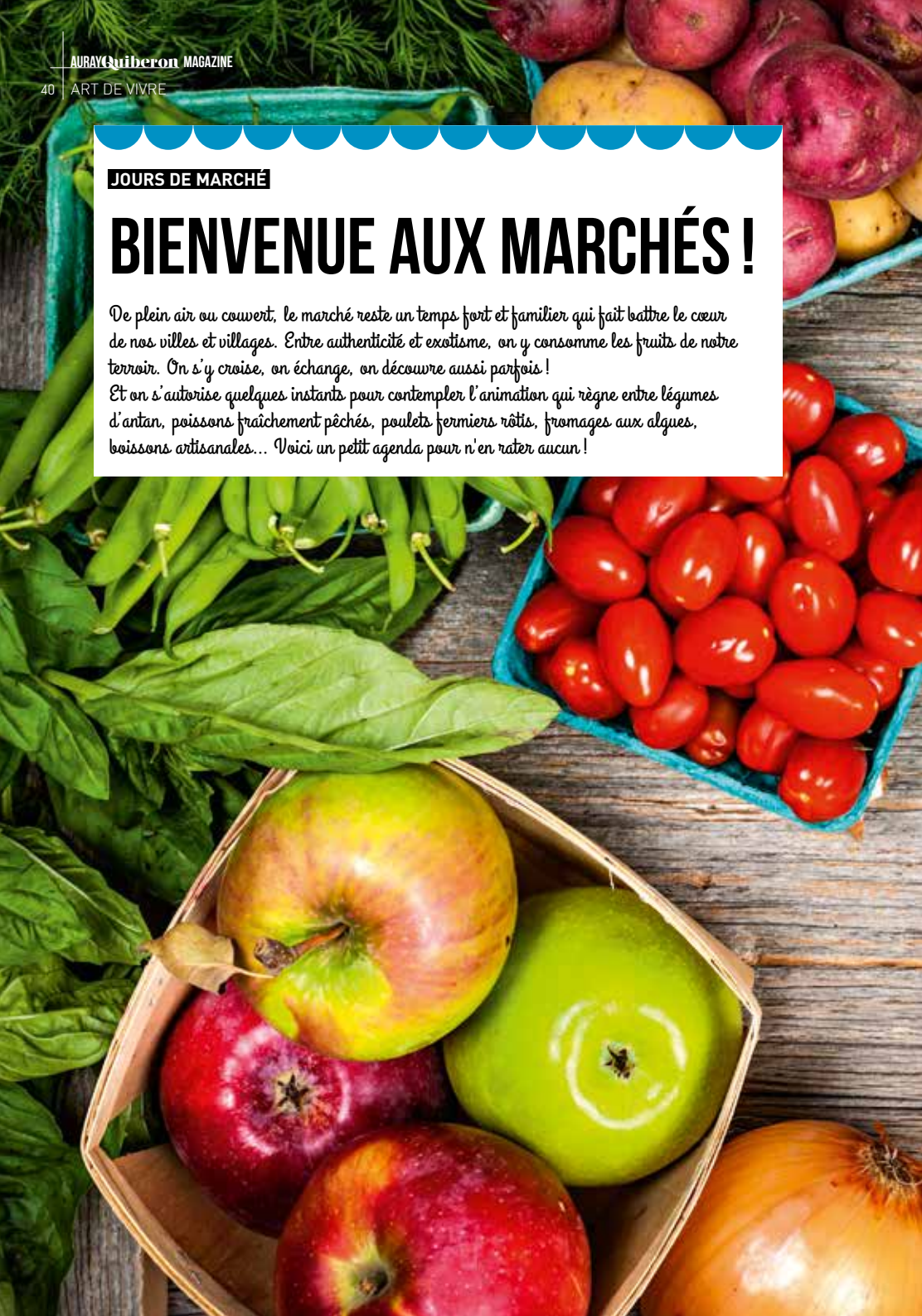
www.train-blavet-ocean.bzh


JOURS DE MARCHÉ

BIENVENUE AUX MARCHÉS !

De plein air ou couvert, le marché reste un temps fort et familial qui fait battre le cœur de nos villes et villages. Entre authenticité et exotisme, on y consomme les fruits de notre terroir. On s'y croise, on échange, on découvre aussi parfois !

Et on s'autorise quelques instants pour contempler l'animation qui règne entre légumes d'antan, poissons fraîchement pêchés, poulets fermiers rôtis, fromages aux algues, boissons artisanales... Voici un petit agenda pour n'en rater aucun !



 Marché saisonnier

 Nocturne

 Bio

 Artisanal

AURAY

Centre-ville et halles

Lundi • 8 h 15 - 13 h 30
(du 01/10 au 30/04)
8 h - 14 h (du 01/05
au 30/09)

Place Notre-Dame 

Jeudi • 17 h - 20 h

Place Notre-Dame

Vendredi • 8 h - 12 h 30

BELZ

Centre-bourg

Dimanche • 9 h - 13 h

BREC'H

Place Kreisker

Jeudi • 16 h - 18 h 30
(du 01/10 au 30/04)
16 h - 19 h (du 01/05
au 30/09)

CARNAC

Parking St Fiacre (bourg)

Mercredi & dimanche
8 h 30 - 13 h

Centre-bourg  

Jeudi • À partir de 18 h

CRAC'H

Place de l'Église

Jeudi • 9 h - 13 h


ERDEVEN

Place de l'Église

Jeudi • 9 h - 12 h 30

Place de la Mairie
et place de l'Église

Jeudi • 8 h - 13 h 30

Place de la Mairie
et place de l'Église 

Lundi • 17 h - 23 h

ÉTEL

Place de la République

Mardi • 7 h 30 - 13 h

Place de la République

Vendredi • À partir de 18 h 30

LA TRINITÉ-SUR-MER

Place du Voulien 

Mardi • 8 h - 13 h

Place du Voulien

Vendredi • 8 h - 13 h

Place du Voulien

Vendredi • À partir de 16 h

LANDAUL

Place de la Mairie

Vendredi • 16 h - 20 h

LANDÉVANT

Parking de l'Église

Samedi • 9 h 30 - 12 h 30

LOCMARIAQUER

Place Darioigum

Mardi & samedi • 9 h - 13 h
(de septembre à mai)

Place du Général De Gaulle

Place de la Mairie

Mardi & samedi • 8 h - 13 h
(de juin à août)

LOCOAL-MENDON

Centre-bourg

Vendredi • 17 h - 20 h

PLOUHARNEL

Place du Général De Gaulle

Vendredi • 8 h - 13 h

PLUNERET

Place Vincent Jollivet

Lundi • 8 h - 13 h

PLUVIGNER

Place Saint Michel

Samedi • 9 h - 12 h 30

Place du Marché

Place Saint Michel

2^e mardi du mois • 8 h - 14 h

QUIBERON


Place du Varquez

Samedi • 8 h - 13 h

Port Haliguen 

Mercredi • 8 h - 13 h
(du 17 juin au 16 septembre)

Boulevard Chanard 

(Front de mer) 

Tous les soirs • À partir de 20 h
(du 04 juillet au 30 août)

SAINT-PHILIBERT

Place des 3 Otages

Samedi • 8 h - 13 h

SAINT-PIERRE-QUIBERON

Place du Marché

Jeudi • 8 h - 13 h

Penthièvre (Près des tennis)

Lundi • 7 h - 14 h


Kerhostin (Place Maufra)

Mardi • 7 h - 14 h

Portivy (Face au port)

Dimanche • 7 h - 14 h

Port d'Orange, Portivy, 


Penthièvre et Kerhostin 

Mardi • 17 h - 23 h

SAINTE-ANNE-D'AURAY

Place Nicolazic

Mercredi • 7 h - 13 h

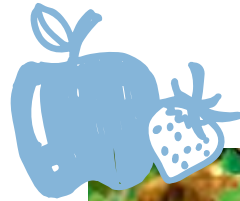
Samedi • 8 h 30 - 12 h 30 

MON JARDIN SANS PESTICIDE**Les clefs pour éco-jardiner****POUR DES LÉGUMES SAINS
DANS UN JARDIN SAIN**

Maladies, plantes invasives et insectes nuisibles sont votre hantise ? Rien de plus efficace que les fongicides, insecticides et herbicides chimiques ? Doigt sur la gâchette, vous parcourez les allées, terrasses, pelouse, fleurs, potager de votre pavillon ? Détrompez-vous, il existe d'autres solutions ! Pour devenir un éco-jardinier et bannir les pesticides de votre potager, voici quelques astuces simples pour faire des économies, préserver notre eau, notre environnement et notre santé !

**1**

En été, arrosez de préférence tôt le matin ou en soirée, l'évaporation se trouve ainsi réduite... et utilisez si possible les eaux de pluie via un récupérateur !

**2**

Paillez potager, massifs et pieds d'arbres fruitiers. Ce procédé présente le double avantage de réduire la pousse des mauvaises herbes et surtout de conserver l'humidité du sol. Ici aussi, des économies d'eau en perspective !





3

Privilégiez le compost, engrais verts et organiques. Auray Quiberon Terre Atlantique met à disposition, sous convention, un composteur par habitation. Pour le retirer, adressez-vous à la Mairie de votre commune !



4

Changez de légumes tous les 2 ans environ, pour permettre à la terre de se régénérer et ainsi réduire les risques d'apparition de maladies ou d'insectes nuisibles.



5



Favorisez la présence des insectes auxiliaires, coccinelles, abeilles, carabes, libellules ou perce-oreilles... en faisant pousser des plantes mellifères (tournesol, prairies fleuries...) et en aménageant un espace propice à leur développement (petit tas de bois ou d'herbe, hôtel à insectes...).

6

Associez des fleurs, des plantes aromatiques, et des légumes ensemble. Par exemple, les soucis éloignent les insectes des choux, des carottes et des salades, la lavande et la menthe tiennent à distance fourmis et pucerons, et les choux et les tomates se protègent mutuellement.



À CHAQUE NUMÉRO, RETROUVEZ NOTRE SÉLECTION D'ITINÉRAIRES DE RANDONNÉES POUR DÉCOUVRIR, À VÉLO OU À PIED, SUR LE LITTORAL OU AU CŒUR DE NOS CAMPAGNES, LES MERVEILLES DE NOTRE PATRIMOINE.



18 km
2 h (vélo)



Facile



Praticable
toute l'année

DÉTOUR CYCLO

À la découverte de CRAC'H, SAINT-PHILIBERT ET LOCMARIAQUER



Entre le Golfe du Morbihan et la Baie de Quiberon, les chemins de Locmariaquer, Crac'h et Saint Philibert offrent des panoramas exceptionnels et un patrimoine riche de mégalithes ancestraux.



© DIAPHANE/FEL PRODUCTIONS

D Place des Trois Otages, à Saint-Philibert, prenez la rue du Ponant devant la salle du Mousker et la piste cyclable à droite, puis à gauche vers le "Dolmen de Canaplaye". À 50 m, tournez à droite et suivez le chemin, à nouveau sur votre droite.

1 Au portail noir en fer forgé, tournez à gauche jusqu'à la ferme de Kerroc'h. Prenez à gauche, traversez la D781 (danger) vers Kerambel et le dolmen du Petit Kerambel à 800 m à gauche à l'entrée du bois derrière une maison. Revenez sur vos pas, tournez à gauche vers le Plas-Kaër et suivez "Auray 13 km".

2 À Crac'h, prenez en face, rue des Écoles. Place de la République, suivez la rue Pasteur jusqu'à l'église Saint-Thuriau. Revenez ensuite sur vos pas. Face à l'école Saint-Joseph, prenez à gauche rue du Général Leclerc jusqu'au rond-point. Traversez et suivez Locmariaquer jusqu'à la piste cyclable (borne incendie rouge).

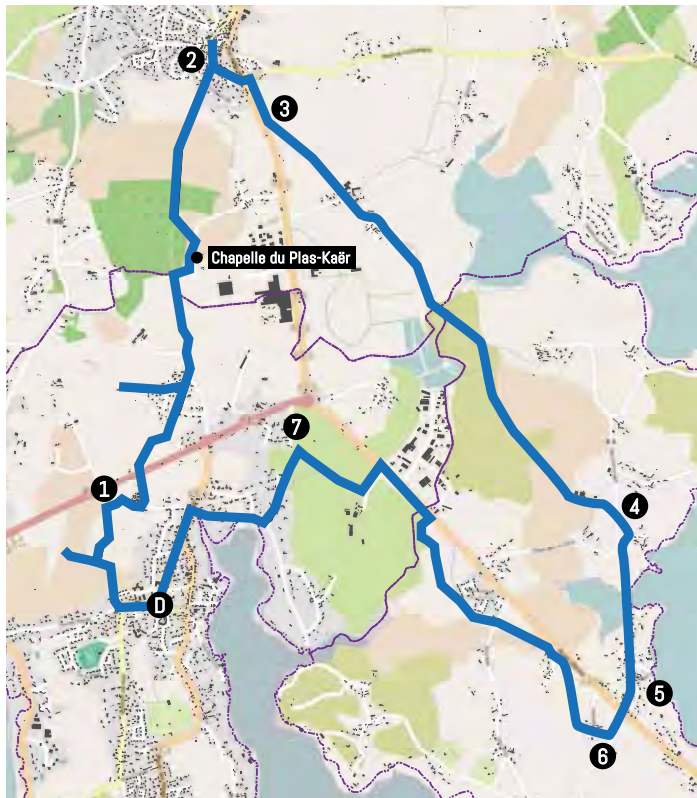
- 3 Suivez le chemin jusqu'à la route, traversez, allez en face.
- 4 À l'intersection (maisons de pêcheurs, Locquidy), prenez la route à droite jusqu'au "cédez-le passage". Tournez à gauche et continuez sur la route.
- 5 Le chemin se termine à la sortie du sentier ostréicole. À la plage, prenez la route à droite jusqu'au "cédez-le-passage". Tourner à gauche jusqu'au feu tricolore (Scarpoche), puis allez en face vers Saint-Pierre - Kerinis.
- 6 Prenez la 1^{re} route à droite vers Kerveres, suivez la piste cyclable vers Crac'h.
- 7 Au bout de la piste, tournez à gauche vers Saint-Philibert et suivez le marquage au sol jusqu'au rond-point. Prenez à gauche vers le centre-bourg et revenez sur la place de la mairie.

POINTS D'INTÉRÊTS

- La Chapelle du Plas-Kaër inaugurée en 1874 a été construite à l'emplacement d'une antique chapelle élevée au XV^e siècle par les Templiers. Située au milieu d'un bois elle bénéficie d'un cadre magnifique.
- Les rivières de Crac'h et Saint-Philibert abritent de nombreux chantiers ostréicoles. Locmariaquer et Saint-Philibert sont également deux grands sites de pêche à pied.

PLUS D'INFOS ?

Office de Tourisme
de Locmariaquer,
Crac'h, Saint-Philibert
Rue de la Victoire
Locmariaquer
02 97 57 33 05
info@ot-locmariaquer.fr
www.morbihan-way.fr



12 km
3 hMoyen, dénivelé
Balisage jaunePraticable
toute l'année

DÉTOUR PÉDESTRE

Landaul, Landévant, Pluvigner

LES BON-VOISINS



Entre villages, campagne et forêt, ce parcours abrite le ruisseau de Kergroëz, réputé pour la pêche à la truite et au saumon...



© Michel Jamboneau

D Face à la Chapelle Notre-Dame (village de Locmaria Er Hoët), suivez à gauche sur la route, en direction du moulin de Plusquen.

1 Au pont de Plusquen, tournez à gauche dans le chemin de terre sur 20 m. Entrez ensuite à gauche dans le bois. Plus loin, deux possibilités : balisage à droite ou à gauche, les chemins se rejoignent peu après.

2 Sur le chemin, tournez à gauche en haut de la butte et suivez le sentier.

3 À Cosquer-Saint-Goal, tournez à droite, suivez la route puis tournez à gauche.

4 Traversez la D33 et continuez sur la route en face. À 500 m, tournez à gauche vers Kerivaut Saint-Guy.

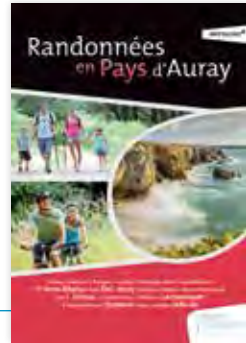
5 À Kerivaut Saint-Guy, prenez le chemin à droite sur 1 km, suivez le balisage et empruntez ensuite le chemin boisé.

6 Au ruisseau de Kergroëz, prenez à gauche, longez le ruisseau puis traversez la passerelle.

7 Longez le talus à gauche, remontez le champ et franchissez le talus, vous y découvrirez une jolie fontaine. Continuez sur le chemin à travers bois.

8 À Coët Drian, prenez la route à gauche puis dirigez-vous à nouveau sur la gauche vers Bodalan sur 1 km environ.

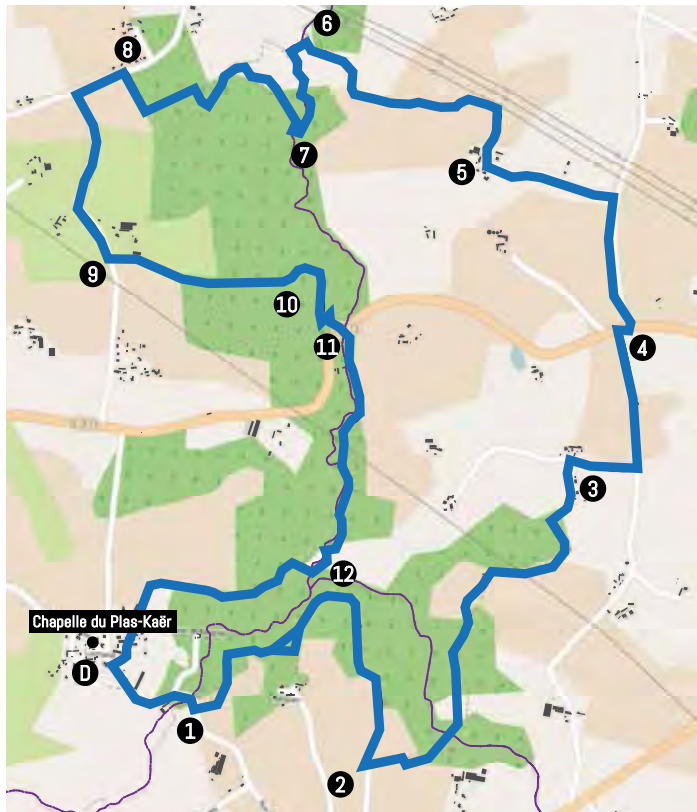
- 9 Après Bodalan, tournez à gauche et suivez le chemin sur 400 m. Continuez sur la droite et suivez le chemin boisé.
- 10 Après 400 m, tournez à gauche dans le bois et suivez le talus avant de descendre par le chemin aménagé vers la D33.
- 11 Prenez la route à gauche. Au pont des Bons-voisins, tournez à droite et suivez la rivière sur 1 km.
- 12 Traversez cette rivière et remontez le chemin boisé avant de suivre le chemin et rejoindre le point de départ.



Retrouvez l'ensemble des 47 itinéraires dans le guide "Randonnées en Pays d'Auray", disponible dans tous les Offices de Tourisme et certaines mairies du territoire. Prix conseillé : 6 €.

POINTS D'INTÉRÊTS

- La chapelle de Locmaria aurait été construite sur un ancien édifice gallo-romain. Située sur la route du Tro Breizh et du pèlerinage de Sainte-Anne d'Auray, elle a servi de lieu de repos et de soins pour les pèlerins. Depuis 2009, elle connaît une importante campagne de restauration.



PLUS D'INFOS ?

Office de Tourisme
d'Auray Communauté
20 rue du Lait à AURAY
02 97 24 09 75
infos@auray-tourisme.com
www.auray-tourisme.com

Temps forts

DES IDÉES POUR SORTIR,
PETITE SÉLECTION D'ÉVÉNEMENTS
À DÉCOUVRIR.



DES CHEMINS DE SAINT-CADO À LA VALLÉE DE TRÉAURAY, DU PORT DE LA TRINITÉ-SUR-MER À LA BASILIQUE DE SAINTE-ANNE D'AURAY, DE LA FORÊT DE CAMORS AUX PLAGES D'HOËDIC... LA CURIOSITÉ EST UN JOLI PRÉTEXTE !
TOUT AU LONG DE L'ÉTÉ ET À L'AUTOMNE, PROFITONS DES SPECTACLES, CONCERTS, EXPOS, DÉFIS SPORTIFS ET RENDEZ-VOUS FESTIFS...
DE CES PETITES HISTOIRES ET GRANDS ÉVÉNEMENTS QUI NOUS UNISSENT !



JUILLET

5 JUILLET • Pluneret

La Manche-Océan

Epreuve cycliste réservée à l'élite amateur. 160 km à parcourir entre Corlay (22) et Pluneret, dont 50 km sur le circuit sélectif de la vallée de Tréarlay.

RENSEIGNEMENTS

02 97 24 14 69

www.comitedesfetes-bourgdecamors.fr

DU 06 JUILLET AU 20 SEPTEMBRE

Pays d'Auray

● Détour d'art en Pays d'Auray

Découverte gratuite des chapelles de la région. Concerts. Grand jeu familial "À la recherche des clés du temps".

RENSEIGNEMENTS

02 97 24 09 75

infos@auray-tourisme.com

TOUS LES JEUDIS DU 09 JUILLET AU 27 AOÛT • Port de Saint-Goustan

● Les Jeudis du Port

Concerts, spectacles de rue, animations burlesques, déambulations musicales, circuits ludiques... pour le plus grand plaisir de toute la famille en collaboration avec les commerçants de Saint-Goustan.

RENSEIGNEMENTS

02 97 24 09 75 / infos@auray-tourisme.com



20 JUILLET À 21 H

Fort Neuf (Port Haliguen)
à Quiberon

● Spectacle Fest Rock

Une création du Bagad Kemper, actuel champion de Bretagne de Bagadou avec le groupe de rock Red Cardell, fer de lance de la scène rock bretonne.

RENSEIGNEMENTS

02 97 50 07 84
quiberon@quiberon.com
www.bagad-kemper.bzh/fr/fest-rock

26 JUILLET

Port de Saint-Goustan

■ Joutes du Loc'h

Joutes nautiques rassemblant les représentants de 20 communes du Pays d'Auray au profit de l'enfance victime de problèmes sociaux ou médicaux.

RENSEIGNEMENTS

02 97 55 18 56
jouteskiwanisauray@outlook.fr

DU 26 JUILLET AU 1^{ER} AOÛT
(SAUF LE 29/07)

Sainte-Anne d'Auray

● Yvon Nicolazic, paysan breton

Son et lumière retraçant la vie du voyant Yvon Nicolazic, à l'origine de la fondation du sanctuaire dédié à Sainte-Anne.

RENSEIGNEMENTS - RÉSERVATIONS

07 82 18 25 15
www.yvonnicolazic.fr

29 JUILLET • Camors

■ 55^e Ronde des Korrigans

3 jours après l'arrivée du Tour de France, les routes camoriennes accueillent le gratin du cyclisme professionnel.

RENSEIGNEMENTS

06 95 77 78 39 / contact@comitedesfetes-bourgdecamors.fr / www.comitedesfetes-bourgdecamors.fr

LES 31 JUILLET, 1^{ER} ET 2 AOÛT • La Trinité-sur-Mer

■ Concours hippique national de saut d'obstacles Pro Elite

Un spectacle continu, une compétition hippique relevée qui révèle chaque année de nouveaux talents.

Office de tourisme de la Trinité-sur-Mer

02 97 55 72 21
tourisme@ot-trinite-sur-mer.fr

CHAQUE JEUDI DE JUIN À AOÛT

Pluneret, Mériadec, Plumergat, Sainte-Anne-d'Auray

● Les Apéros Klams

Festival musical d'été itinérant destiné à promouvoir des artistes musiciens et à animer la vie locale.

RENSEIGNEMENTS

06 95 30 80 08 / contact@klam-records.com
www.klam-records.org



AOÛT

LES 08 ET 09 AOÛT • Espace St Michel à Pluvigner

● Reconstitution d'un camp allié de la 2nde Guerre mondiale

Pour les 70 ans de la libération, reconstitution d'un camp américain avec figurants en uniformes, matériels et véhicules d'époque. Animations, jeux et bal de la Libération. Exposition en mairie.

RENSEIGNEMENTS

02 97 24 09 75 / infos@auray-tourisme.com

LES 8 ET 9 AOÛT • Quiberon

■ Les Défis Quiberonnais

Rendez-vous de natation sportive en eau libre et en mer. Trois défis, trois distances, trois catégories de nageurs (12, 14, 16 ans et +) dans le cadre naturel de la presqu'île.

RENSEIGNEMENTS

qan@orange.fr

www.quiberon-atlantique-natation.fr



© Isabelle Souvet-Echard

11 AOÛT À 21 H • Centre bourg de Saint-Pierre Quiberon

● Concert d'Outside Duo

Musique irlandaise emmenée par 2 virtuoses du violon et de la guitare, au son pop-folk celtique détonnant.

RENSEIGNEMENTS

02 97 30 88 86 / ot@saintpierrequiberon.net

11 AOÛT À 20 H 30 • Saint-Cado à Belz

● Contes et légendes en randonnée avec Rémy Cochen

Une balade contée, véritable invitation au voyage autour des contes et légendes de Bretagne et d'ailleurs. Des contes de mer, de vent, de voyages, des contes pour voir le monde avec un autre regard.

Gratuit - tout public. Rendez-vous : aire de stationnement à Saint-Cado (Durée 2 h). Pot de l'amitié offert à l'issue de la balade.

RENSEIGNEMENTS

02 97 55 33 13 / info@mairie-belz.fr

LES 19 ET 21 AOÛT À 21 H

Salle Saint-Joseph La Trinité-sur-Mer

● Festival Les 1000 musicaux

9 concerts pour rendre la musique accessible au plus grand nombre (classique, jazz, opéra...) dont "Les pêcheurs de perles", opéra de Georges Bizet par la compagnie Lyric-Box et les concertos 21 et 23 de Mozart (piano, contrebasse, quintette à cordes).

RENSEIGNEMENTS - RÉSERVATIONS

Office de tourisme de la Trinité-sur-Mer

02 97 55 72 21 / tourisme@ot-trinite-sur-mer.fr

www.lesmillesmusicaux.com

17 AOÛT À PARTIR DE 21 H • Quiberon

● Concert du Bagad de Lann-Bihoué

Déambulation au départ de la place Duchesse Anne puis concert place Hoche. Les musiciens du bagad de Lann-Bihoué présentent un spectacle accompagné de 12 danseurs du cercle du Croisty.

RENSEIGNEMENTS

02 97 50 07 84 / quiberon@quiberon.com / www.quiberon.com



© Mérimé Nationale quiberon

22 AOÛT • Étel (cercle nautique)

■ Triathlon de la Ria d'Étel

Première édition de l'événement, support du championnat de France des Ligues Régionales.

RENSEIGNEMENTS

06 81 46 12 63 / alainloy26@orange.fr

www.fftri.com/championnat-de-france-des-ligues-regionales

23 AOÛT • DE 11 H À MINUIT

Port de Locmariaquer

● 22^e fête de l'huître

Dégustations d'huîtres non-stop toute la journée. Spectacles et concerts gratuits, concours d'écaillers, exposition sur le matériel ostréicole, présence des pontons dans le port.

RENSEIGNEMENTS

02 97 57 33 05 / info@ot-locmariaquer.fr

AOÛT

LES 22 ET 23 AOÛT • Sainte-Anne d'Auray

● Festival Les galettes du Monde

Découverte cultures culinaires, artistiques et artisanales d'exposants venus des 5 continents. Cette année Pérou et Bolivie seront à l'honneur.

RENSEIGNEMENTS

02 97 57 75 82 ou 02 97 57 70 97

galettesdumonde@free.fr / www.galettesdumonde.free.fr

DU 22 AU 28 AOÛT

Carnac, Saint-Pierre-Quiberon et Quiberon

● Championnat de France de Hobie Cat 16

Une semaine de compétition intense entre espoirs nationaux et un hommage rendu à Hobart "Hobie" alter, père de cette catégorie de bateaux.

RENSEIGNEMENTS

02 97 52 10 98 / info@yccarnac.com

25 AOÛT À 21 H

Centre bourg de Saint-Pierre Quiberon

● Concert de Gérald Jaffrés

Cet auteur compositeur interprète breton oscille entre variété pop et rock and folk celtique. Des chansons drôles et tendres sur des rythmes variés fédérant un très large public.

RENSEIGNEMENTS

02 97 30 88 86 / ot@saintpierrequiberon.net



© Jean-Hubert Lave

SEPTEMBRE

LES 05 ET 06 SEPTEMBRE • Baie de Quiberon
(Saint-Pierre Quiberon et Quiberon)

■ Triathlon de Quiberon

Du sport de très haut niveau assuré par les meilleurs triathlètes nationaux et internationaux dans un cadre idyllique.

RENSEIGNEMENTS

06 09 03 20 83 / quiberontriathlon56@orange.fr
www.quiberontriathlon.fr

LES 04 ET 06 SEPTEMBRE • Plage de Penthièvre (Saint-Pierre-Quiberon)

■ Championnat de Bretagne de kïte surf

Un sport de glisse spectaculaire et un rendez-vous incontournable pour les kiteurs bretons, quel que soit leur niveau.

RENSEIGNEMENTS

02 97 30 88 86 / asso-pikc@hotmail.fr / www.wildcoastcontest.fr

LES 05 ET 06 SEPTEMBRE • Stade d'Erdeven

● Fête des Oignons

Vente d'oignons, de légumes et troc et puces.
Élections des miss Erdeven et bal en soirée.
Défilé de chars le dimanche (14 h).

RENSEIGNEMENTS

06 99 83 22 25 / ot.erdeven@wanadoo.fr

DU 5 AU 12 SEPTEMBRE • Carnac

■ Championnat du monde de Tornado

Après Ibiza puis Perth (Australie), Carnac devient cette année la capitale mondiale du Tornado, catamaran de compétition.

RENSEIGNEMENTS

02 97 52 10 98 / carnac2015@gmail.com
www.yccarnac.com
www.tornadocarnac2015.com

© Martina Bannetova



SEPTEMBRE

13 SEPTEMBRE • Départ réel de Pluneret (zone de Kerfontaine)

41°

semi-marathon Auray-Vannes

Plus de 7 000 participants à l'assaut des 21,1 km du parcours avec la mythique côte du Vincin en juge de paix. Course labellisée FFA International qualificative pour le Championnat de France.

RENSEIGNEMENTS - RÉSERVATIONS
02 97 57 15 92 et formulaire sur le site internet (rubrique Contacts)
www.aurayvannes.com

JUSQU'À FIN SEPTEMBRE

Houat, Hoëdic, Plouharnel, Locmariaquer, La Trinité-sur-Mer, Le Palais et Sauzon

● Escales Photos. le festival du Mor Braz Daniel Jouvance

Exposition en plein air de photos grand format de 6 lieux emblématiques du Mor Braz.

RENSEIGNEMENTS
contact@escalesphotos.fr
www.escalesphotos.fr

12 SEPTEMBRE À 20 H 30 • Cinéma d'Étel

● Soirée théâtre Si c'était à refaire de Laurent Ruquier

Pièce comique jouée par la troupe des Sables Blancs de Plouharnel.

RENSEIGNEMENTS
02 97 55 23 80 / www.étel-tourisme.com

20 SEPTEMBRE • Auray

● Course aux 3 000 slips

Course de 9 km destinée à sensibiliser au cancer de la prostate. Port du slip obligatoire.

RENSEIGNEMENTS - RÉSERVATIONS
06 64 17 02 21
3000slips@gmail.com
www.3000slips.wix.com

LES 18, 19 ET 20 SEPTEMBRE
Hoëdic

● Les Insulaires 4^e festival des îles du Ponant

3 jours de concerts, de spectacles vivants, de débats et d'échanges autour de l'insularité. Présence d'un village d'animation et d'un marché des producteurs.

RENSEIGNEMENTS
contact@lesinsulaires.com
www.lesinsulaires.com



SPORT ● CULTURE

DU 10 OCTOBRE AU 15 NOVEMBRE • Pays d'Auray

11^e édition d'Un Automne Autrement

Bro Alre Gouil Bamdé. Découvrez le patrimoine culturel et naturel breton à travers de nombreux évènements (fest-noz, spectacles, concerts, expositions, dégustations, contes, visites de chapelles, animations en langue bretonne, théâtre...) en Pays d'Auray !

RENSEIGNEMENTS

Ti Douar Alre / 02 97 31 87 59 / degemer@tidouaralre.com

LES 19 ET 20 OCTOBRE • Saint-Cado

■ Regards sur la Ria d'Étel Journées européennes du patrimoine

En association avec la Fondation du patrimoine, les Communes de Belz et de Plouhinec organisent 2 journées festives avec artistes, producteurs locaux, ostréiculteurs de la Ria. Produit des ventes au profit de la restauration du patrimoine. Le 3 octobre, vente aux enchères de 100 œuvres au profit de la restauration du pont de Saint-Cado et de la maison du Nohic.

RENSEIGNEMENTS

02 97 55 33 13 / info@mairie-belz.fr

OCTOBRE

© Sylvain Collet



NOVEMBRE

DE JUIN JUSQU'AU 2 NOVEMBRE • Musée de la Préhistoire de Carnac

● La parure en Callais du Néolithique européen

Une exposition passionnante sur la "callais", cette pierre de couleur vert bleu qui constituait l'une des plus grandes richesses à l'époque des mégalithes dans l'ouest de l'Europe. Une centaine de parures sont exposées.

RENSEIGNEMENTS

02 97 52 13 52 / accueiltourisme@ot-carnac.fr

22 NOVEMBRE

Salle polyvalente d'Erdeven

● 7^e festival Plantes, Terroir et Artisanat

Vente-expo avec pépiniéristes, horticulteurs, sculpteurs, peintres, céramistes, viticulteurs, fromagers, fermiers...

RENSEIGNEMENTS

02 97 55 64 60

ot.erdeven@wanadoo.fr



© Micha Jamoneau

Saurez-vous où a été prise
cette photo ?
Réponse en décembre,
au prochain numéro !

Rénovation énergétique
Maintenance à domicile
Aides financières
Conseil architectural
Construction
Extension
Location



Maison
du
Logement

Une question sur l'Habitat ?

Rendez-vous à la Maison du Logement
d'Auray Quiberon Terre Atlantique et
bénéficiez d'un accompagnement personnalisé
et d'un interlocuteur unique !

Plus d'info : 17 rue du Danemark, Porte Océane à AURAY
Accueil : 02 97 29 06 54



AURAY QUIBERON
TERRE-ATLANTIQUE

alre^o

centre aquatique



*Un cocktail
de loisirs aquatiques!*

Sport • jeu • détente

plus d'infos sur www.alreo.fr

Porte Océane, à Auray • 02 97 37 44 92