

#05

Juillet 2017

MAGAZINE

AURAY Quiberon

GRAND ANGLE

Sport
et culture

Le subtil équilibre

HISTOIRE

Houat et Hœdic,
le duo majeur

ART DE VIVRE

Le Pays d'Auray
dans mon assiette

COMMUNAUTÉ

AURAY
QUIBERON

TERRE~ATLANTIQUE

Sport et culture
Le subtil
équilibre

GRAND ANGLE

15



6

RETOURS SUR



Rencontres

30



36

HOUAT ET HEDIC
UNE HISTOIRE
EN DUO MAJEUR



44

BALADES

DÉTOURS CYCLO,
DÉTOURS RANDO



48

Temps forts
DES IDÉES POUR SORTIR

40

ART DE VIVRE

LE PAYS D'AURAY
DANS MON ASSIETTE



PEFC™
10-31-2036

Certifié PEFC
pefc-france.org

L'édito



Philippe Le Ray,
Président
d'Auray Quiberon
Terre Atlantique
*Prezidant
An Alre Kíberen
Douar Atlantel*

Quelle doit être la finalité de notre action ? Celle d'apporter des services dans le cadre des compétences qui nous sont confiées, soit par la Loi, soit par les Communes. Faciliter le développement de logements accessibles, favoriser la création d'emplois, aider à l'accueil des jeunes enfants, investir dans les déplacements ou encore agir au quotidien en assurant la collecte et le traitement des déchets, la gestion de l'assainissement ou la distribution de l'eau potable. Telles sont nos missions. Et pour répondre encore plus à vos besoins, nous souhaitons, avec les Communes et les associations, renforcer l'offre culturelle et sportive sur le territoire. On vous dit tout dans ce magazine.

Bel été à vous !

Ha petra a zle bout pal hol labour ? Pourveziñ servijoù d'an dud é toujiñ doc'h stern ar barregezhioù bet fiziet ennomp, dre al lezennoù pe dre obererezh ar c'humunioù o-unan. Hor c'hefredioù-ni 'zo liessort : gober ma vo savet muioc'h-mui a lojeris dereat o frizioù, ma vo krouet postoù-labour, sikour an degemer d'ar vugale, postiñ argant en treuzdougen, gober àr-dro an dastum hag an tretiñ lastez, gwarantiiñ yac'husaat an dourioù lous hag ar pourveziñ dour mat da evet. Oc'hpenn-se, kement ha taliñ gwell doc'h ho toberioù e faot deomp kreskaat niver ar c'hinnigoù a-fed sevenadur ha sport àr hon tiriad. Ni 'lâr tout deoc'h er gelaouenn-mañ.

Hañvezh mat deoc'h-holl !

PORTRAIT D'AURAY QUIBERON TERRE ATLANTIQUE

22 équipements
de lecture publique

230 000

entrées à Alre'O en 2016

90 000

entrées par an sur les sites
Classés Monuments Nationaux

62%

des + de 15 ans pratiquent
une activité physique

ANIMATEURS DU TRI ET DE LA PRÉVENTION

OU COMMENT RÉDUIRE SES DÉCHETS EN S'AMUSANT

Parce que la réduction des déchets est l'affaire de tous, et de chaque instant, les animateurs du tri et de la prévention des déchets sont sur le terrain à tout moment. Quelques ustensiles et un tablier, ils vous confient leurs petites recettes, où que vous soyez ! Humour, pédagogie, légèreté et divertissement sont leurs ingrédients.

Marie BARRÉ et Frantz CASTENDET, animateurs du tri et de la prévention des déchets d'Auray Quiberon Terre Atlantique



Sur les grands événements, les plages, les campings, les comices agricoles, les marchés, dans les entreprises, les écoles, les collèges, les lycées... peut-être les avez-vous déjà rencontrés... et peut-être même, vous êtes-vous amusés !

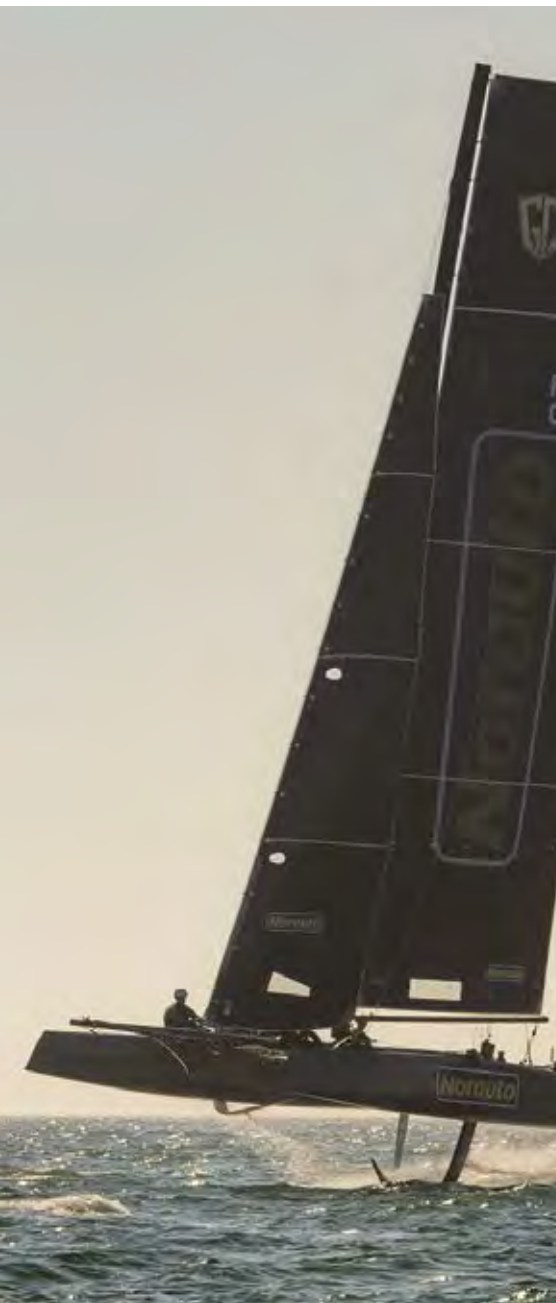
Par le jeu, informer, sensibiliser, susciter l'engouement, faire évoluer les comportements et préserver notre environnement. Demandez « l'Addition », le « Basket du tri », le « Rouletaboule » ou le « Chamboul'Tri »... Autant d'animations ludiques et pédagogiques pour qu'enfants et parents adoptent les gestes faciles pour trier et réduire leurs déchets à l'école, au travail ou à leur domicile !



Par le jeu, Marie et Frantz animent une matinée à l'école Saint-Guigner de Pluvigner

JE VIS, JE VIENS, JE TRAVAILLE ICI... DONC J'AGIS !

Professionnels et associations, vous souhaitez sensibiliser vos équipes au tri et à la prévention des déchets ? Contactez Marie et Frantz au 02 97 52 39 39 pour organiser des animations personnalisées.



3^e Semaine Afoilante

DES BATEAUX DÉCOLLENT EN BAIE DE QUIBERON

DU 5 AU 9 AVRIL DERNIER, LA BAIE DE QUIBERON ACCUEILLAIT LA 3^E ÉDITION DE LA SEMAINE AFFOILANTE®, LE PLUS GRAND ÉVÉNEMENT NATIONAL RASSEMBLANT DÉRIVEURS, CATAMARANS, PLANCHES, KITESURFS ÉQUIPÉS DE FOILS.

Placées sous la coque de ces engins nautiques, ces « ailes profilées » ont assuré un véritable show ! Sauts, vols et runs de vitesse ont ravi petits et grands, réunis le long des côtes pour admirer ce ballet entre ciel et mer. Organisée par l'École Nationale de Voile et des Sports Nautiques basée à Saint-Pierre Quiberon, et sponsorisée par la Communauté de Communes, cette manifestation unique en France devient, d'édition en édition, l'événement qui monte.

En effet, plus de 40 engins équipés de ces « ailes » sont venus de toute la France et de l'étranger pour voler sur l'eau, s'affronter lors de challenges sportifs inédits, tenter des figures spectaculaires... et éprouver cette technologie révolutionnaire.





© Philippe Juhel



© Philippe Juhel

FLASHEZ LE QR CODE
ET DÉCOUVREZ CES ENGIN
VOLANTS EN VIDÉO !



.....

Côté innovation, toute la galaxie foil était présente. Conférenciers, concepteurs, architectes, chantiers navals, équipementiers, fabricants et collectivités ont pu échanger et imaginer, les pieds dans l'eau, l'avenir de la filière (voir page 34).

Terrain de jeu idéal pour la voile légère dotée de cet appendice, la baie de Quiberon a donc, une nouvelle fois, prouvé qu'elle est « the place to glisse » ! ■

PLUS D'INFOS ?

École Nationale de Voile et des Sports Nautiques
Tél. 02 97 30 30 30
www.envsn.sports.gouv.fr

Pôle d'Échanges Multimodal

250 PARTICIPANTS AUX RÉUNIONS DE CONCERTATION

ÉLUS, CHEFS D'ENTREPRISES, RIVERAINS, COMMERÇANTS, SALARIÉS, SAISONNIERS, VISITEURS, HABITANTS, À L'ANNÉE OU PONCTUELLEMENT... PRÈS DE 250 PERSONNES SE SONT RENDUES AUX 3 RÉUNIONS DE CONCERTATION ORGANISÉES AVEC LES PARTENAIRES À BREC'H LE 13 MARS, AURAY LE 6 AVRIL ET QUIBERON LE 14 AVRIL DERNIER.

Après une présentation du projet et des enjeux de capacités, d'accessibilité et d'urbanisation, les échanges ont porté sur l'accès à la gare, le bâtiment voyageurs, la passerelle, le stationnement, les parvis et l'intermodalité. Les participants ont approuvé les grandes lignes du programme

tout en soulignant la qualité d'un projet qui favorisera l'attractivité économique.

FLUIDITÉ ET ACCÈS DIRECT

La question de l'installation de plusieurs escalators montants et descendants en complément des escaliers et des ascenseurs grande capacité (13 personnes) a été posée. Cependant, les études

montrent que la largeur des quais ne permet pas leur installation à moins d'engager des travaux considérables de modification de voie extrêmement onéreux, auxquels s'ajouteraient les coûts de maintenance et de fonctionnement. De plus, l'architecture est pensée pour assurer la fluidité des arrivées et des départs, d'autant que les trains en provenance de Rennes et Paris en direction de Quimper sont accueillis sur le quai 1 avec un accès direct sur le parvis. Ces voyageurs à destination d'Auray et de la presqu'île de Quiberon n'emprunteront donc pas la passerelle, ni l'ascenseur. Enfin, l'ensemble du bâtiment et ses facilités répondent aux exigences réglementaires de





mise en accessibilité pour les personnes à mobilité réduite. Par ailleurs, les participants ont interrogé les partenaires sur la mise en place d'un système de vidéo-surveillance sur la passerelle éclairée et d'une gestion réglementée du parking. Ces points font actuellement l'objet d'une analyse dont les résultats seront communiqués prochainement. ■



VOUS SOUHAITEZ RESTER INFORMÉS ?

La Communauté de Communes poursuivra ses efforts d'information et de concertation à chaque étape du projet. Pour en savoir plus, rendez-vous sur www.gare-auray-quiberon.fr



Patrimoine en fête

UNE SEMAINE DU GOLFE AUX REFLETS DE NACRE

TOUS LES DEUX ANS, PENDANT UNE SEMAINE, « LA PETITE MER » S'ANIME AU RYTHME DE CET ÉVÉNEMENT MARITIME, CULTUREL ET POPULAIRE MAJEUR : LA SEMAINE DU GOLFE. SUR LE TERRITOIRE, LES PORTS DE LOCMARIAQUER, DE CRAC'H ET DE SAINT-GOUSTAN ÉTAIENT EN FÊTE DU 24 AU 28 MAI ACCUEILLANT FLOTTILLES ET ANIMATIONS POUR LE PLUS GRAND BONHEUR DES PETITS ET GRANDS. L'OCCASION DE METTRE À L'HONNEUR L'UN DES SAVOIR-FAIRE LOCAUX : L'OSTRÉICULTURE.

Cette 9^e édition de la Semaine du Golfe est une réussite ! De nombreuses personnes de tous horizons, familles, touristes, locaux, passionnés... se sont une fois encore déplacées pour profiter de l'ambiance festive que cet événement fait régner à chaque nouvelle édition. C'est cette capacité à rassembler qui fait le succès de la Semaine du Golfe, qui réunit plus d'un millier de bateaux traditionnels et classiques, de toutes nationalités, naviguant de port en port et offrant un ballet de navires merveilleux et colorés.

.....

Cette grande fête, aussi bien maritime que terrestre, est l'occasion d'animer, au rythme des arrivées et départs de flottilles, les nombreux ports de charme dont nos côtes ont le secret. Et le programme d'animations était aussi riche que varié ! Que ce soit à Locmariaquer, Crac'h ou encore Saint-Goustan, les publics de tout âge ont pu y trouver leur bonheur.



LUMIÈRE SUR UNE PERLE

Cette année les ostréiculteurs étaient à l'honneur ! Le grand public a ainsi pu découvrir l'importance de la conchyliculture, filière économique majeure, composante singulière de notre culture. Produits, métiers, histoire de l'ostréiculture et spécificités de notre littoral étaient présentés à travers expositions, animations et bien sûr dégustation de cette spécialité locale ! ■



Opération organisée par le Pays d'Auray et le Comité Régional de la Conchyliculture, avec le soutien de la Région Bretagne.



© Mathieu Durour



© François Bertrand

Valorisation des ressources

DES DÉCHÈTERIES PLUS FACILES, PLUS AGRÉABLES ET PLUS SÛRES

AFIN D'OPTIMISER LE TRI, D'AMÉLIORER LES CONDITIONS D'ACCUEIL ET DE SÉCURITÉ DES USAGERS, AURAY QUIBERON TERRE ATLANTIQUE POURSUIT LA MODERNISATION DE SON PARC DE 6 DÉCHÈTERIES.

FACILITER LE TRI POUR OPTIMISER LA REVALORISATION

Depuis le mois de mai, les déchèteries de Pluvigner, Sainte-Anne d'Auray, Belz, Crac'h, Carnac et Quiberon portent haut les couleurs du tri et de la revalorisation. « *Nous avons fait le choix de déployer une signalétique claire indiquant précisément la nature des matériaux autorisés, et ceux qui sont interdits, avec un triple intérêt : faciliter le repérage sur site, faire de la pédagogie et minimiser les erreurs de tri. Aussi, la benne communément appelée « tout-venant » est rebaptisée « non valorisable ».*

Ces déchets non triés représentaient en 2016, sur notre territoire, près de 9 600 tonnes collectées et transportées vers un centre de stockage de déchets ultimes. Il nous fallait rappeler qu'ils ne sont pas, aujourd'hui, valorisables, afin que chacun les réduise à la source. Dans cette même logique, la Communauté de Communes s'est engagée dans une étude sur la diminution des déchets non valorisables » indique Dominique Riguidel, Vice-président en charge des déchets, de la gestion et de la valorisation des ressources.



ÉVITER LES RISQUES DE CHUTE

En France, chaque année, des dizaines d'usagers tombent dans des bennes insuffisamment protégées, provoquant des blessures très graves, parfois fatales. Ces accidents se produisent en général durant le déchargement des déchets dans les conteneurs. Aussi, afin d'éviter ce risque, des garde-corps ont été installés au-devant et sur les côtés des bennes destinées à recueillir le bois, les cartons, le mobilier usager, les pneus, les métaux et les déchets non valorisables. Des systèmes à tablette de 70 centimètres, qui permettent un appui lors des phases de déchargements tout en assurant une parfaite sécurité, équipent également toutes les bennes à gravats et à végétaux. En outre, la création d'espaces de dépôt au sol dédiés est à l'étude.

ASSURER LA PRÉSERVATION DE L'ENVIRONNEMENT

La Communauté de Communes a également agrandi les plateformes de toutes ses déchèteries pour les équiper de conteneurs spécifiques permettant de recueillir simplement, en toute sécurité, les déchets sensibles (peintures, solvants, acides, phytosanitaires...) et électriques (aspirateurs, téléphones, écrans de télévision, d'ordinateur...). ■



PLUS D'INFOS SUR LE TRI DES DÉCHETS ?

Service Déchets, Gestion et Valorisation des Ressources
Tél. 02 97 52 39 39
gestion.ressources@auray-quiberon.fr

Spi Ouest France Destination Morbihan

DE SACRÉS NUMÉROS

ÉVÈNEMENT SINGULIER MÉLANT CHAMPIONS ET AMATEURS AVISÉS, 1^{ER} RASSEMBLEMENT DE MONOCOQUES HABITABLES EN EUROPE, LE « 39^E SPI » S'EST TENU DU 13 AU 17 AVRIL DANS UN ESPRIT DE FÊTE ET DANS DES CONDITIONS MÉTÉO EXCEPTIONNELLES. LA PREUVE EN CHIFFRES.



© Marc Olivier



200

C'est le nombre de bénévoles ayant contribué à l'organisation de cette 39^e édition. Sans eux, ce grand classique de printemps ne pourrait avoir lieu !



409

Le nombre d'équipages, soit 2 100 amateurs, « bizuth », vainqueurs de transats, de tours du monde, de Solitaire du Figaro, champions du monde ou médaillés olympiques venus de 12 pays.



© Thomas Bregardis



2,5 MILLIONS D'EUROS

C'est le résultat des retombées économiques, sans compter la couverture médiatique !



40 000

Le nombre de spectateurs ayant participé à cette belle fête populaire.



Le subtil équilibre

GRAND ANGLE

La géographie et l'histoire ont modelé un territoire riche de son patrimoine mégalithique, bâti, naturel et culturel. Un territoire où il fait bon vivre, tout au long de l'année, propice au développement personnel, à travers notamment les pratiques sportives et culturelles. Ce territoire, c'est le nôtre. Un territoire qui vibre grâce à ses associations, ses clubs, ses bénévoles qui s'investissent pour l'épanouissement de tous, pour des valeurs fédératrices, pour des instants simples d'échanges et de partage. C'est pourquoi la Communauté de Communes a souhaité soutenir ces initiatives et diffuser cette énergie formidable, dans un souci d'équilibre... territorial. —>

INTERVIEW**Philippe Le Ray****« LE SPORT ET LA CULTURE,
UN ENRICHISSEMENT MUTUEL »****POURQUOI AVEZ-VOUS
CHOISI DE SOUTENIR LE SPORT
ET LA CULTURE ?**

C'est vrai, les Communautés de Communes n'ont pas l'obligation de s'investir dans ces domaines. Mais nous sommes convaincus qu'ils participent au bien-être et au bien vivre ensemble, à une éducation partagée, un enrichissement mutuel. Ce sont des moteurs d'attractivité qui accompagnent notre développement. C'est pourquoi nous avons souhaité apporter notre soutien, afin de conforter, d'amplifier, de coordonner, de faire naître les actions por-

tées par les acteurs privés, les associations et les Communes. Nous avons choisi de soutenir ceux qui font, nous intervenons en complément, dans une démarche de solidarité, d'innovation, de promotion des sports, d'accès à la culture et d'attractivité pour notre territoire.

COMMENT FAVORISER L'ACCÈS AU SPORT ET À LA CULTURE POUR TOUS ?

Nous avons une chance extraordinaire. Le tissu associatif est extrêmement dynamique, nous bénéficions d'un bon niveau d'équipements, d'un terrain de jeu naturel unique, de clubs historiques, de nombreux bénévoles mobilisés, d'associations et d'événements qui portent haut et fort les couleurs du territoire. Nous sommes nombreux à vouloir partager, créer du lien, porter des projets d'intérêt communautaire, d'intérêt commun. En accompagnant et en soutenant les partenaires institutionnels, associatifs et privés, nous pouvons développer de vraies synergies, développer l'offre de manière quantitative et qualitative, jusqu'à un certain niveau.



JUSQU'À UN CERTAIN NIVEAU ?

La Communauté de Communes bénéficie d'équipements sportifs structurants comme le pôle tennistique à Erdeven, le pôle nautique à Étel, le centre des dunes à Plouharnel, le centre aquatique Alre'O à Auray, le golf de Saint-Laurent à Ploemel, et la salle de gymnastique en projet. Cependant, les analyses soulignent l'absence

d'un équipement à vocation spectaculaire, comme une mini-aréna. Ce type de structure permettrait à l'ensemble des disciplines sportives d'organiser des événements d'ampleur, de favoriser l'émergence d'une équipe de niveau national, de programmer des artistes majeurs, d'accueillir des salons importants, et de nous apporter de la visibilité. La réflexion est amorcée.



Les priorités du territoire

Coordonner et amplifier les actions des partenaires

Étendre l'offre sportive et culturelle pour tous

Consolider le maillage des équipements

Renforcer l'attractivité du Pays d'Auray

RAYONNEMENT ET POUVOIR D'ATTRACTIVITÉ



TENNIS

LES MEILLEURS

JOUEURS MONDIAUX

Le jeune Croate Dino Prizmic et la Tchèque Linda Fruhvirtova ont remporté, le 26 février dernier, le 32^e Open Super 12, tournoi mondial n° 1 de tennis dans la catégorie des 12 ans. Cette année, plus de 40 nationalités ont foulé les courts d'Auray, Erdeven et Pluneret.

GRÂCE AUX MUNICIPALITÉS, AUX DIRIGEANTS, AUX LICENCIÉS, AUX BÉNÉVOLES, DE NOMBREUX CLUBS, ASSOCIATIONS ET ÉVÉNEMENTS BRILLEN ET ATTIRENT PARFOIS BIEN AU-DELÀ DE LA COMMUNAUTÉ DE COMMUNES QUI VEILLE À ENTREtenir CETTE DYNAMIQUE ET À DÉVELOPPER SA NOTORIÉTÉ.

L'écho

du Pays d'Auray

C'est devenu une tradition. Tous les ans, quelques jours avant l'ultime épreuve du concours des bagadoù du Festival Interceltique, la Kevrenn Alre offre à ses soutiens, aux badauds et aux curieux, l'ultime répétition de la suite avec laquelle elle espère gagner les cœurs à défaut d'un neuvième titre de champion de Bretagne (1979, 1981, 1983, 1986, 1992, 1996, 2005 et 2006). Pour y parvenir, l'un des plus anciens ensemble de Bretagne croisera le fer avec, entre autres, les « Roñsed Mor », les voisins de Locoal-Mendon (1990, 1993, 1999, 2003), le 5 août prochain à Lorient. Venez nombreux les encourager !

KEVRENN ? KEZAKO ?

Une Kevrenn est un ensemble composé d'un cercle celtique et d'un bagad. Les deux entités fonctionnent ensemble ou indépendamment.





•• La Communauté de Communes inscrit ce rendez-vous sportif dans ses enjeux de promotion et d'accès aux activités nautiques pour tous. Cette discipline, qui bénéficie en effet d'un incroyable capital sympathie, est un bon moyen d'amener les jeunes et les moins jeunes à pratiquer une activité nautique (voir page 27). De nombreux touristes viennent profiter de nos plans d'eau. Il est important que chaque habitant puisse également se réapproprier ce patrimoine naturel unique, divers, entre le golfe, les étangs, la ria et les nombreuses rivières qui remontent parfois très loin dans les terres, jusqu'à Brec'h ou Landévant. ••

Pascal Le Calvé,
Vice-président aux Sports

Des planches venues de toute la France

« The place to glisse ». Sur les réseaux sociaux, sur l'eau, aux terrasses, en bord de mer, le bruit circule chez les paddlers de la France entière : cet été, il faudra traîner ses planches du côté d'Auray Quiberon Terre Atlantique ! Les 1^{ers} et 2 juillet, le port de Saint-Goustan, les plages de Locmariaquer et Fort-Espagnol à Crac'h accueillent la 4^e édition du Morbihan Paddle Trophy Ouest France. Un événement sportif qui, depuis sa création en 2014 prend de l'ampleur : ils étaient 200 participants la première année, ils seront plus de 400 ce 1^{er} juillet. « Derrière le Nautic SUP Paris Crossing organisé sur la Seine, nous sommes sans doute le deuxième plus gros rendez-vous de paddle

de l'hexagone ! », fait remarquer Gérard Fusil, l'organisateur de l'événement. Pendant deux jours, ceux qu'on appelle aussi les « suppers », amateurs ou confirmés, prendront le départ, en équilibre sur une planche, pour des parcours de 7, 14 et 25 km. Les autres, ceux qui ne veulent pas se mouiller, patienteront au « village », installé à Saint-Goustan, et profiteront des nombreuses animations organisées autour d'un sport nouveau, qui trouve de plus en plus d'adeptes. « À la montagne, tous les habitants font du ski. Il faut de la même manière que les habitants réinvestissent l'élément marin et le SUP, c'est un accès facile à la mer » termine l'ancien reporter d'Europe 1.



© Fanch Galvès

GRAND JEU

Gagnez vos places pour suivre la course au plus près des « raiders » à bord du Gavrinis, le dimanche 2 juillet !

Toutes les infos sur
www.auray-quiberon.fr

D'ici ou d'ailleurs, se mettre au green

La réputation du Golf de Saint-Laurent, propriété d'Auray Quiberon Terre Atlantique, n'est plus à faire. Ses licenciés collectionnent les performances et ne tarissent pas d'éloges sur le golf : « *l'un des plus beaux de Bretagne, le plus ancien du Morbihan, le plus sportif...* » Ses pratiquants ? Près de 750 abonnés à l'année, des gens du coin, mais pas seulement précise-t-on. D'autres viennent de très loin poser quelques jours leurs valises, fouler le gazon et traîner leurs chariots du côté de Ploemel. Et les « green-fee », ces golfeurs de

passage qui s'acquittent d'un forfait pour avoir accès au parcours sont environ 25 000 chaque année. « *Saint-Laurent est l'un des golfs bretons qui attire le plus de joueurs de passage. À Saint-Laurent, les compétitions, c'est toute l'année, tous les dimanches. Avec un créneau, en plus, le mercredi, en juillet et août* » explique Serge Ludot, Président de l'association sportive qui forme de nombreux jeunes et veille à démocratiser la discipline. En ce sens, le golf de Saint-Laurent organise régulièrement des séances gratuites d'initiation au golf, par petits groupes.



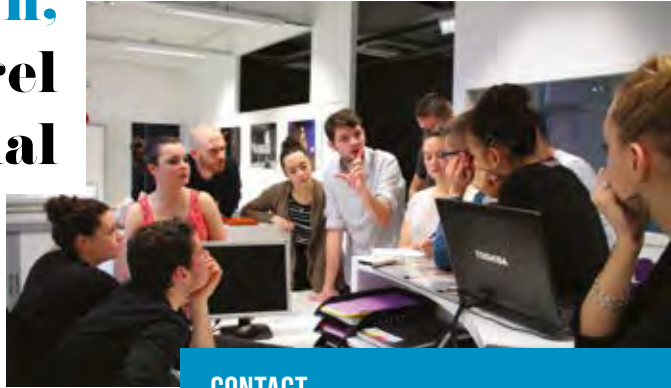
**PRÈS DE 750
ABONNÉS À L'ANNÉE**

PLUS D'INFOS

Blue Green 02 97 56 85 18

Kendalc'h, Centre Culturel Régional

S édruit par les atouts du territoire, Kendalc'h y a construit son siège social doublé d'un centre culturel régional, pôle de ressources et de promotion de la culture bretonne. La Confédération anime et coordonne les activités d'associations qui œuvrent dans le domaine des arts et des traditions populaires de Bretagne.



CONTACT

02 97 58 10 50

confederation@kendalch.com

1 rue de Suède, Porte Océane à Auray

Une mini-aréna pour des clubs, des artistes et des événements nationaux ?



•• **Nous réfléchissons à un équipement d'intérêt communautaire pouvant accueillir entre 800 et 2 000 personnes.** ••

Pascal Le Calvé,

Vice-président aux Sports

A domicile, certaines manifestations et autres rencontres sportives font le plein, obligeant certaines associations et formations à se produire ou jouer à l'extérieur. « *Il n'existe pas, aujourd'hui, de salle à vocation culturelle et sportive de plus de 600 places. Les études montrent pourtant un réel besoin, une véritable demande de la part des associations et des habitants. C'est pourquoi nous réfléchissons à la définition d'un équipement d'intérêt communautaire modulable et polyvalent pouvant accueillir entre 800 et 2 000 personnes, qui apporterait une visibilité transfrontalière aux disciplines, aux événements et aux initiatives* » indique Pascal Le Calvé, Vice-président aux Sports.

Portraits de jeunes champions

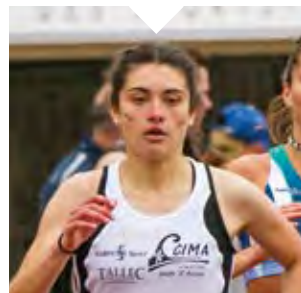
ATHLÉTISME

Océane Le Garrec (16 ans)

🏠 Landévant

📍 CIMA (Club Intercommunal Morbihannais d'Athlétisme)

🏆 Championne départementale du 1000 m en 2015, vice-championne départementale et vice-championne de Bretagne du 1000 m en 2016



FOOTBALL

Killian Perret (13 ans)

🏠 Saint-Pierre Quiberon

📍 Auray Football Club

🏆 Champion DH U15, montée en DH Elite Finale départementale U11, invaincu en championnat U13, sélection au plus haut niveau régional DH Elite



BASKET

Arthur Fessier (15 ans)

🏠 Carnac 📍 PLC Auray

🏆 Finales nationales avec l'Equipe de Bretagne, championnat de France Elite U15



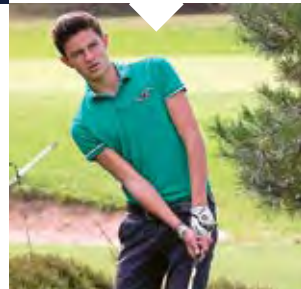
GOLF

Arthur Brien (16 ans)

🏠 Auray

📍 Ecole de golf de Saint-Laurent

🏆 Qualification pour le championnat de France Jeunes 2014



GYMNASTIQUE

Victoria Marx (9 ans)

🏠 Local-Mendon

📍 PL Auray Gym




🏆 4^e en finale de la coupe formation

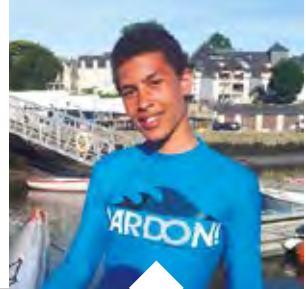




HANDBALL




Clément Le Gourrierec (17 ans)

-  Auray
-  PAHB (Pays d'Auray Handball)
-  Sélections en équipe du Comité du Morbihan et en équipe de la Ligue de Bretagne



KAYAK

Corentin Makosso (17 ans)

-  Auray
-  Canoë-Kayak Club d'Auray
-  Compétiteur sur le parcours national en kayak slalom, phase finale pour une sélection aux championnats de France

NATATION

Julien Pichot (16 ans)

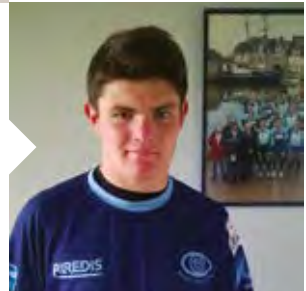
-  Belz  Auray Natation
-  Finale du Championnat de France du 200 m papillon, records départementaux toutes catégories au 200 m papillon, 400 m 4 nages, 200 m 4 nages



RUGBY

Pierre Ilan Guezel (16 ans)

-  Erdeven
-  Pays d'Auray Rugby Club
-  Sélection en équipe départementale



PALMES

Louis Dumard (16 ans)

-  Crac'h  Palm Auray Club
-  Championnat du Monde 2016 (5^e sur 6000 m, 6^e sur 4x200 m), meilleure performance junior française en 2017 sur 100 m, 200 m, 400 m bi palmes, 800 m, 1500 m et 6000 m, record de France sur 400 m bi palmes, participations aux championnats d'Europe (Pologne) et du Monde (Russie).



ROLLER

Ewen Foussadier (16 ans)

-  Landévant et Lorient
-  Landévant Roller Skating
-  Victoires en coupe d'Europe (Allemagne, Hollande, Portugal, France), 10 fois champion de France, vice-champion d'Europe et deux fois médaillé de bronze, 4 sélections en équipe de France

SOUTENIR ET DÉVELOPPER LES INITIATIVES POUR RENFORCER LA COHÉSION

Acteur du développement et de l'animation du territoire, Auray Quiberon Terre Atlantique soutient, de manière ponctuelle et dans le cadre exclusif de ses compétences, le monde associatif, les initiatives et les engagements qui contribuent à l'animation, à l'attractivité et à la cohésion du territoire. C'est pourquoi elle soutient financièrement :

- les associations et manifestations culturelles ou sportives d'intérêt communautaire
- les projets de promotion d'une culture bretonne ouverte et actuelle
- la valorisation du patrimoine religieux, historique et mégalithique
- les clubs formateurs au rayonnement intercommunal
- les initiatives individuelles d'ambassadeurs du sport
- les classes nautiques portées par les écoles

376 400 €

de soutiens directs aux
associations culturelles en 2017

176 900 €

de soutiens directs aux
associations sportives en 2017

Retrouvez l'ensemble des règlements et dossiers de demande de soutien financier sur www.auray-quiberon.fr, rubrique « Utile au quotidien ».

Une saison culturelle « Jeune public »

Témoin de notre vitalité démographique, les enfants, toujours plus nombreux, occupent une place importante dans la vie de notre territoire. Aussi, afin de leur favoriser l'accès à la culture, Auray Quiberon Terre Atlantique mène actuellement, avec les Communes, une réflexion pour la création d'une saison « jeune public » de 8 à 12 spectacles qui se produiront sur l'ensemble du territoire, d'octobre à juin. Cette programmation intégrera des résidences d'artistes, des ateliers de médiation, des représentations ouvertes à tous, et d'autres dédiées aux écoles, structures périscolaires, Relais Parents Assistantes Maternelles, multi-accueils...



Les médiathèques en partage

Imaginez un portail unique et un catalogue commun référençant l'ensemble des livres, magazines, supports audio, vidéo, jeux éducatifs, ateliers et événements des 22 bibliothèques et médiathèques du territoire ? Mieux encore, imaginez la possibilité d'emprunter ou consulter, où que vous habitez, des ouvrages, CD, DVD, jeux, dans

ces lieux d'échanges, de connaissance et de culture grâce à une seule et même carte ? Empruntez un film à Landaul pour la soirée, ou une BD à Étel pour les enfants, une revue scientifique sur le néolithique à Carnac pour un exposé, un roman à Hoëdic pour aller bouquiner sur la plage, un jeu éducatif à Saint-Philibert pour jouer en terrasse, visiter une exposition à Ploemel, découvrir un auteur à Crac'h, participer à un atelier d'écriture à Landévant... » s'enthousiasme Monique Thomas, Vice-présidente à la Culture.

Les bibliothèques et médiathèques sont les premiers équipements culturels de proximité. Cependant, les professionnels et les moyens, notamment numériques, ne sont pas suffisants pour développer des événements d'envergure capables de diversifier l'offre et renouveler l'attractivité des lieux.

C'est pourquoi, accompagnée dans sa démarche de réflexion par la Médiathèque Départementale, Auray Quiberon Terre Atlantique s'associe aux 22 structures communales dans l'élaboration d'un



© Lisa6201

projet de mise en réseau. L'enjeu ? Co-construire des outils de partage des ressources documentaires à l'échelle des 24 communes, réfléchir à la mise en place d'une carte de prêt unique qui faciliterait le service aux usagers et dynamiserait la fréquentation des structures, développer une offre de contenus numériques, proposer des manifestations et animations itinérantes, innovantes et intergénérationnelles (expositions, interventions d'auteurs, ateliers d'écriture, création de prix littéraires...).



Une salle de gymnastique intercommunale

Convoitée. Et méritée. Les bénévoles, les salariés et les 765 licenciés du PLA Gym (Patronage Laique d'Auray) attendent "leur" salle avec impatience. L'équipement actuel, sous-dimensionné et obsolète, est un frein à la performance des athlètes et à l'organisation d'événements sportifs régionaux et nationaux. Dans une salle de réunion ouverte aux bruits, avec vue sur les différents agrès, Serge Robert, le Président du club, raconte. « *Ici, le mercredi, nous accueillons plus de 100 personnes en même temps. Ça fait beaucoup. On pourrait refuser du monde mais on n'a jamais laissé aucun enfant de côté. L'équipement est un frein à la performance. Nous assistons, impuissants, à la fuite de ces talents car c'est difficile pour eux d'évoluer au club, dans l'état actuel. Nous avons 15 gamins dans le groupe "Performance". Mais ils ont du mal à s'entraîner. Quand ils partent en étude, ils nous quittent.*

On fait le bonheur des clubs de Rennes... » Le club, les services d'Auray Quiberon Terre Atlantique et ceux de la Ville d'Auray travaillent de concert pour permettre la réalisation d'une salle dimensionnée aux effectifs et aux ambitions du PLA. « *Auray Quiberon Terre Atlantique construirait l'équipement sur un terrain cédé par la Ville. La salle nous serait alors livrée vide. Charge à nous de l'équiper et d'assurer son fonctionnement. Le montage financier est passionnant. Mais il ne faut pas se contenter d'attendre l'argent public. Nous fonctionnons comme une entreprise et souhaitons investir pour le bien-être de nos salariés et des enfants* » conclut Serge Robert.



© Serge Robert



« Ici, le mercredi, nous accueillons plus de 100 personnes en même temps. Ça fait beaucoup. On pourrait refuser du monde mais on n'a jamais laissé aucun enfant de côté. »

Serge Robert,
Président du club

De l'apprentissage de la natation aux classes nautiques

Le Centre Aquatique Alre'O, propriété de la Communauté de Communes, assure l'apprentissage de la natation à l'ensemble des scolaires du territoire. Aussi, afin de permettre, dans la continuité, aux élèves des 24 communes d'accéder aux activités nautiques, les élus communautaires ont voté un dispositif d'aide financière pour la mise en place, par les écoles publiques et privées du territoire, de classes nautiques sur notre littoral. Ce projet, qui associe services de l'Éducation Nationale, de l'Enseignement Diocésain, clubs nautiques agréés et Comités Départementaux d'activités nau-



© Aude Korib

tiques, sera opérationnel dès la rentrée prochaine. Il s'adresse en priorité aux classes de CM1 et de CM2 compte tenu des exigences réglementaires en termes d'aisance aquatique.

**VOUS SOUHAITEZ METTRE
EN PLACE DES CLASSES
NAUTIQUES DANS UN
ÉTABLISSEMENT SCOLAIRE ?**

Contactez-nous
au 02 22 76 03 92



© EVAfotografia

Le saviez-vous ?

LE PAYS D'AURAY A SON CHALLENGE

« Le challenge Douar Alre Sobhi Sport est un rendez-vous prisé des runners. On découvre des chemins et des circuits magnifiques organisés en treize étapes, sur l'ensemble du pays d'Auray » indique Magalie Le Floc'h, Brechoise classée en tête de peloton les années passées. Avant d'ajouter « c'est le premier challenge créé en Morbihan, et le plus fréquenté avec plus de 5 000 arrivants. André Arhuéro a créé l'événement alors qu'il était encore Président de Ti douar Alre. Le but était de valoriser, par la pratique de la course, le petit patrimoine naturel et son environnement paysager. Les organisateurs ont à cœur le maintien des chemins en bon état, leur entretien et l'ouverture de nouveaux passages. »

LES PROCHAINES ÉTAPES

Quiberon - Samedi 22 juillet

Houat - Samedi 26 août

Carnac - Samedi 16 septembre

Camors - Dimanche 1^{er} octobre

Landévant - Samedi 7 octobre

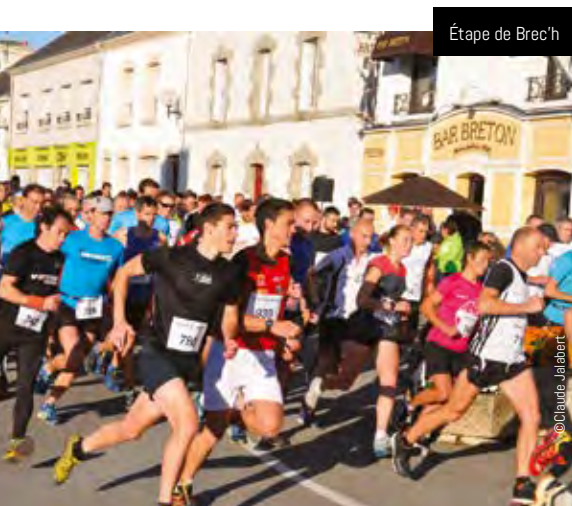
Plus d'infos sur www.tidouaralre.com, rubrique agenda



© Dmyrak

ALLEZ LES CHOUETTES !

Les plus fins observateurs l'auront remarqué, les sonneurs du territoire ont pour emblème une petite chouette, leur mascotte. Un clin d'œil à la chouannerie bretonne (Chouan, « chat-huant » en gallo est le nom local de la chouette hulotte) et à son chef, George Cadoudal, grand insurgé royaliste breton guillotiné en 1804 après une tentative d'attentat contre Napoléon Bonaparte. Par-delà les frontières du territoire, au rythme des concours et des apparitions des danseurs et des sonneurs dans les fêtes et festivals, il est commun d'entendre s'extraire des foules amassées, ou de lire sur les réseaux sociaux, des encouragements et des félicitations circonstanciés : « Allez les Chouettes ! Vous allez tout déchirer ! »



Étape de Brec'h

©Claude Jalébert



Feux de Kernevast par Damien LEVEQUE,
gagnant du concours en 2014

© Damien Leveque

FLASHEZ POUR LE CONCOURS PHOTOS

À vos appareils numériques ou argentiques pour raconter un événement organisé sur le territoire ! Avec pour cadre le festival « Un Automne Autrement » (du 14 octobre au 12 novembre 2017), ses événements, ses coulisses, son public, sa diversité, Ti Douar Alre renouvelle son concours photos. Vos clichés sont à adresser au jury avant le 1^{er} décembre 2017 et feront l'objet d'une exposition publique. Concours ouvert à tous.

Plus d'infos sur
www.tidouaralre.com

À LA DÉCOUVERTE DES CHAPELLES !

Joseph Le Peltier est secrétaire du comité de la chapelle Saint-Quirin, inscrite depuis 1993 aux Monuments Historiques. Cet ancien professeur des écoles se mobilise, avec de nombreux bénévoles, pour entretenir, sauvegarder et valoriser le bel édifice du 17^e siècle, à Brec'h. « *En 95, nous avons lancé une opération de sauvetage. La chapelle était alors délabrée* », raconte le secrétaire bénévole. Grâce aux aides publiques et aux bénéficiaires du pardon organisé tous les ans, en juillet, la restauration du retable, considéré comme l'un des plus beaux du Morbihan, a été réalisée en 2014. Véritable « mémoire de Saint-Quirin », Jo continue de constituer des archives mais aimerait être épaulé par des gens qui ont des compétences en histoire. « *Nous avons travaillé avec les médiatrices de Détour d'Art pour monter des visites commentées par les bénévoles du comité. Saint-Quirin fait d'ailleurs partie de Détour d'Art, opération intercommunale de valorisation du patrimoine religieux, qui invite petits et grands à la découverte de 22 chapelles.* »

Plus d'infos sur www.detourdart.com



MISSION LOCALE

Un trait d'union entre les jeunes et les entreprises

CHAQUE ANNÉE, LA MISSION LOCALE MET EN RELATION 600 JEUNES ÂGÉS DE 16 À 25 ANS AVEC LES ENTREPRISES QUI RECRUTENT SUR LE PAYS D'AURAY. ACCOMPAGNEMENT SUR-MESURE, DISPOSITIFS D'AIDES, EMPLOIS D'AVENIR, CONTRATS INITIATIVE EMPLOI, CONTRATS D'APPRENTISSAGE ET DE PROFESSIONNALISATION... JEAN-FRANÇOIS RIO ET ROLAND VERCOUTTER TÉMOIGNENT.



Bonjour Jean-François, combien de personnes travaillent chez Ouest Composites ?

En 1993, année de sa création, l'entreprise comptait 13 salariés, et 5 fois plus en 2014. Ces vingt-quatre derniers mois, nous avons connu une nette augmentation du nombre de commandes, la société emploie désormais 95 personnes.

Comment vous êtes-vous adapté à ce regain d'activité ?

Récemment, nous avons mené une réflexion sur nos process de fabrication, sur l'organisation de l'atelier, nos dispositifs de formation interne, notre politique de recrutement. Jusqu'à embaucher 30 personnes en seulement 2 ans, notamment des jeunes pour anticiper des départs et amener de la fraîcheur. Mais encore faut-il les trouver !

Comment les identifier ?

Rien de plus simple, nous contactons la Mission Locale du Pays d'Auray qui accompagne un vivier de jeunes âgés de 16 à 25 ans, formés, motivés, aux profils variés. Actuellement, ils sont 7 dans l'entreprise, pour certains issus de formation en menuiserie, en couture, en plomberie... La diversité de leurs expériences est une vraie richesse.

Vous concentrez-vous sur les compétences ?

Ça peut paraître étonnant, mais non. Pour transmettre certains savoir-faire nous capitalisons sur la formation interne, par nos cadres. Notre problématique est avant tout d'assurer les savoir-être. Et c'est la force de la Mission Locale qui sélectionne des profils adaptés, sérieux, pour une période d'immersion de 15 jours durant laquelle on valide l'implication, l'assiduité, la curiosité, la motivation... Cela permet à l'entreprise comme au jeune, de garantir la compatibilité des projets et d'assurer une bonne intégration dans les équipes avant de signer un contrat. C'est gagnant-gagnant, Roland vous le dira...



Jean-François Rio, Responsable Production, et Roland Vercoutter, 21 ans, dans l'unité de fabrication. Située sur le Parc d'Activités du Moustoir à Crac'h, la société Ouest Composites produit des pièces en polyester pour des constructeurs internationaux de camping-cars, tracteurs, engins de chantier et bateaux.

Bonjour Roland, comment avez-vous trouvé cet emploi ?

J'ai frappé à la même porte ! À l'époque, je cherchais un emploi d'électricien. Mais sans le permis de conduire, impossible d'être embauché dans ce domaine. Un ami m'a alors conseillé de me rapprocher de la Mission Locale. C'est là que j'ai rencontré Béatrice.

Béatrice ?

Oui, c'est elle qui m'a accueilli et m'a accompagné dans mon projet professionnel. Elle m'a écouté, m'a aidé à définir mes priorités et à trouver des facilités pour passer le code de la route. Mais pas seulement. Grâce à elle, j'ai pu bénéficier de la « garantie jeunes », une aide financière de 461,72 euros par mois, dégressive. Elle m'a aussi coaché pour la rédaction de mon CV, de ma lettre de motivation et m'a familiarisé avec l'exercice de l'entretien d'embauche, avant de me présenter des missions qui correspondaient à mon profil, à mes envies.

Avez-vous tout de suite trouvé un emploi ?

Non, et c'est tout l'intérêt de passer par la Mission Locale qui propose des périodes d'essai sans engagement avant de trouver le

poste qui nous convient parfaitement. Comme ici chez Ouest Composites chez qui j'ai signé mon contrat il y a un an et demi maintenant, après une période d'immersion de 2 semaines. Préparation des faces, drapage, moulage, je remercie les équipes pour leur confiance, grâce à elles j'ai énormément appris. Et en plus, j'aurai peut-être bientôt mon permis !

Les services de la Mission Locale

POUR LES ENTREPRISES

- Service Ressources Humaines,
- Prime à l'embauche,
- Soutien financier et contrats aidés,
- Support administratif,
- Conseil en recrutement et définition de poste,
- Sélection des profils de candidats,
- Mise en relation et accompagnement à l'intégration...

POUR LES 16-25 ANS

- Proposition d'offres d'emploi,
- Accompagnement permis, logement, santé,
- Aides financières mobilisables,
- Facilités de prêts,
- Training à l'entretien d'embauche,
- Rédaction des CV et lettres de motivation...

14 rue François Mitterrand à Auray
Tél. 02 97 56 66 11
www.mlauray.fr

ESPACE AUTONOMIE SENIORS

Une aide personnalisée pour les plus de 60 ans

MARIE-THÉRÈSE A 17 ANS LORSQU'ELLE RENCONTRE, EN 1956, ROBERT, DE 7 ANS SON AÎNÉ. CE COUPLE UNI CONNAÎT SES MOMENTS DE BONHEUR. IL CONNAÎT ÉGALEMENT, COMME TOUT UN CHACUN, SON LOT D'ÉPREUVES, QU'IL SURMONTE UNE À UNE. ROBERT TOMBE MALADE MAIS, OBSTINÉE ET VOLONTAIRE, MARIE-THÉRÈSE A SU TROUVER, AUTOUR D'ELLE, LES MOYENS ET LES PERSONNES POUR CONTINUER À PRENDRE SOIN D'ELLE ET DE L'HOMME QU'ELLE AIME.

Comment avez-vous décelé les troubles de la mémoire de votre mari ?

Après 61 ans de vie commune, je le connais par cœur. Cet homme, de nature facile, commençait à manquer de discernement, à ne plus bien se rappeler. Il perdait la mémoire, ponctuellement. Il a fallu le rassurer, l'accompagner. Il s'est mis à s'agacer, à s'énerver. Régulièrement. J'étais très fatiguée. Pour nous deux, la situation devenait épuisante. J'avais besoin d'être épaulée.

Où avez-vous trouvé assistance ?

Une amie m'a conseillé de prendre contact avec l'Espace Autonomie Seniors. Ce que j'ai fait. C'est alors que j'ai rencontré Émilie qui m'accompagne depuis, dans toutes mes démarches. Je me sentais seule et j'ai trouvé en elle un repère, une personne de confiance, qui m'a permis de m'exprimer, d'accepter cette réalité, d'appréhender mon quotidien pour, de manière très concrète, l'améliorer.



“ Nous jouons, partageons des repas, fredonnons des chansons de notre époque, nous dansons même. ”



À quel niveau vous a-t-elle accompagnée ?

Tous ! Émilie nous a aidés, avec beaucoup de patience et de professionnalisme, à solliciter le Département pour évaluer le degré de dépendance de mon mari. Elle a aidé à la constitution de notre demande d'Allocation Personnalisée d'Autonomie avant de nous transmettre les coordonnées de personnes formées à l'aide à domicile, pour la toilette, le ménage... Avant de compléter les demandes d'aides financières et le dossier d'inscription à l'EHPAD Résidence Pratel Izel, situé à Auray.

Comment vous sentez-vous aujourd'hui ?

Mon mari y est hébergé depuis près d'un an maintenant. On s'occupe de lui quand je ne suis pas là. Je le sais bien, et je me sens mieux. Je le vois dès que possible. J'aime m'y rendre. C'est un lieu agréable niché dans un grand parc arboré. On y rencontre du monde. Ça nous permet d'échanger. C'est indispensable de ne pas rester seul, c'est aussi pour cela que nous participons aux « bistrots mémoire » à Pluneret.

Maintien à Domicile

Découvrez tous les équipements et les financements pour adapter votre logement à

Saint-Pierre Quiberon,

le mardi 17 octobre à 14 h, salle de l'étage du Centre Culturel

Landévant, le mardi 12 décembre à 14 h, salle du rez-de-chaussée de la Maison des Associations

Inscriptions au 02 97 29 06 54

Les bistrots mémoire ?

Oui, nous nous y rendons deux fois par mois. Ce sont des moments de convivialité dédiés aux personnes qui souffrent de troubles de la mémoire, et à leurs proches. Nous jouons, partageons des repas, fredonnons des chansons de notre époque, nous dansons même. Un son, une odeur, une image, tout est bon pour remuer sa mémoire et faire remonter les souvenirs. J'invite toutes les personnes sujettes aux troubles cognitifs et leur famille à y participer, pour sortir de leur isolement mais surtout passer de très bons moments !

Vous rencontrez des difficultés dans votre quotidien ?

Contactez l'Espace Autonomie Seniors au 02 97 29 20 90
ou à accueil.auray-espaceautonomie@orange.fr

INNOVATION ET ÉCONOMIE

2017, une année Foil

VOILIERS, SURFS, PLANCHES, KITESURFS OU BATEAUX À MOTEURS, TOUTES LES EMBARCATIONS SE METTENT À VOLER ! BERCEAU DU FOIL, LA BAIE DE QUIBERON EST DEVENUE UNE RÉFÉRENCE EN EUROPE. LES CENTRES DE FORMATIONS, BUREAUX D'ÉTUDES, ENTREPRISES DU NAUTISME ET COUREURS SE SPÉCIALISENT DANS CES « AILES » PROFILÉES EN MATÉRIAUX COMPOSITES QUI, PLACÉES SOUS LES COQUES, PERMETTENT LITTÉRALEMENT DE VOLER SUR L'EAU ET D'ATTEINDRE DES VITESSES EXTRAORDINAIRES !

Baie de Quiberon, berceau du foil

"Un jour tous les bateaux voleront..." déclarait Éric Tabarly, 1^{er} navigateur à doter, en 1979, son bateau des prémisses du foil. Quelques années plus tard, Alain Thébault reprend ses travaux avec le projet Hydroptère développé en Baie de Quiberon. Désormais, toute la planète foil se prépare sur ce plan d'eau parfaitement adapté aux Moth, kitesurfs, planches à voiles sur foils, voiliers de course au large comme Sodebo Ultim de Thomas Coville, vainqueur du Trophée Jules Verne basé à la Trinité-sur-Mer.



Une filière qui décolle en Pays d'Auray

Dans un marché du nautisme qui pèse, dans le Morbihan, 570 M€ pour près de 700 entreprises, la « filière foil » explose. Du prototype au modèle de série, l'univers de la glisse, de la voile légère et de certains bateaux à moteur s'empare, développe et commercialise la technologie.

"L'école est une locomotive pour la filière. C'est un lieu unique de préparation de haut niveau pour la génération foil. Nous contribuons au développement des engins, formons des champions à ces nouvelles pratiques, et les cadres à la sécurisation de ces Formule 1 des mers. L'école dispose également d'un atelier de réparation de foils et d'un laboratoire de numérisation-modélisation" explique Jean-Yves Le Déroff, Directeur de l'École Nationale de Voile et des Sports Nautiques, basée à Saint-Pierre Quiberon.





"En 20 ans, nous avons créé et vendu près de 36 000 planches, et nous nous lançons dans le foil. Incontestablement, il va envahir toutes les disciplines au cours des prochaines années. Nous travaillons sur des prototypes qui allieront sécurité et performance, sur un cahier des charges très exigeant" indique Erwan Le Gallic de l'entreprise Elix-Funboard située au Parc d'Activités de Pen er Pont à Ploemel.

"Réservés jusqu'ici à la voile de compétition, les foils commencent, peu à peu, à équiper les coques des bateaux grand public. Nous concevons et fabriquons en ce moment « Easy To Fly », un catamaran à foils en série de 26 pieds. Mis au point en 2016, le prototype a été si concluant que nous construisons 10

bateaux dès cette année. Le foil représente 50 % de notre chiffre d'affaires, notre carnet de commande est plein" souligne Nicolas Groleau de JPS Production situé au Parc d'Activités de Kermarquer, à la Trinité-sur-Mer.



"Nous sommes labélisés Centre Stratégique National Nautisme et Maritime car nous réalisons des formations très spécifiques pour les industries nautiques et composite haute performance. À ce titre, nous suivons de près le phénomène foil, participons à des rencontres professionnelles et nous sommes déjà prêts à développer, pour les entreprises, des modules de formation innovants adaptés à leurs besoins" poursuit Fabrice Yeghiayan, directeur de l'AFPA situé à Auray.

"Le foil gagne des bateaux à moteur. Nous avons mis au point un prototype équipé de foils rétractables, le canot HY41. Il se met à voler pour un confort accru, une vitesse optimale et surtout une économie d'énergie

non négligeable. Il consomme 25 à 30 % de carburant en moins, les puissances des moteurs sont quasiment divisées par deux" termine Jean-Mathieu Bourgeon, ingénieur naval de JM Konzept installé à Plouharnel.





Jeune Henri dans le Port de la Croix, à droite le patron Lili Rentier (Le Gurun), Mathieu Le Palmec - 1956

PERSPECTIVES

HOUAT ET HÆDIC

UNE HISTOIRE EN DUO MAJEUR

Elles sont sœurs et intimement liées, au point que l'on n'évoque jamais l'une sans penser à l'autre. Entre les îles de Houat et Hædic se joue depuis toujours une histoire commune et pourtant si particulière. Si elles ont décidé d'inscrire leur avenir dans le cadre de la Communauté de Communes Auray Quiberon Terre Atlantique, leur passé est surtout attaché à deux faits déterminants : l'isolement et le religieux.

HOUAT

 251 habitants

 288 hectares

 3,3 km de long

 x 1,5 km de large

HÆDIC

 119 habitants

 209 hectares

 2,5 km de long

 x 1 km de large

Source : association
des îles du Ponant

Les quelques miles marins qui séparent Houat et Hædic empruntent le justement nommé « Passage des sœurs ». Mais pour être de filiation commune, les deux îles ont bien chacune leur

physionomie et leur caractère propre. Toutes deux ont reçu en héritage une nature luxuriante, des plages et paysages qui chaque été attirent des milliers de visiteurs.

MILLE ANS D'HISTOIRE COMMUNE

Ce que l'on sait de l'histoire des deux sœurs, c'est l'association Melvan (lire ci-après) qui nous le raconte. « *Il y a mille ans, des moines qui ont reçu Hædic et Houat en dot y installent des paysans de la presqu'île de Rhuys. Ils y survivent seuls, pendant des siècles, ne recevant la visite de leur suzerain monastique qu'une fois l'an, pour percevoir sa dîme.* » On sait assez peu de choses des six siècles qui suivent. En 1693, Vauban va voir le potentiel stratégique des deux îles pour la protection de la citadelle de Belle-Île. Il y fait édifier des batteries –elles seront détruites par les Anglais– et de petites garnisons s'installent. Le diocèse décide d'accompagner le mouvement en affectant un prêtre sur chacune des îles. Bientôt, un seul ecclésiastique régira les deux « sœurs », « *prenant en charge non seulement les âmes mais aussi la vie économique et sociale de ces petites communautés d'iliens mi-pêcheurs, mi-cultivateurs, reclus dans une grande misère.* »



La "Marinette" poussée par le recteur Rio, à l'avant les "dockers" Monmon (Raymond Le Fur) et Degaulle (Adolphe Le Palmeç) - 1959

DE LA THÉOCRATIE À L'INDÉPENDANCE

L'isolement des deux îles durant la Révolution et l'Empire renforce considérablement le rôle des prêtres. Une situation qui va assurer la prospérité et perdurer... jusqu'en 1990! Non sans soubresauts ni remises en question, notamment au début de la III^e République. En 1891, Houat et Hædic sont finalement proclamées communes indépendantes. Sur le papier du moins car les recteurs, « *seuls instruits dans les deux communes nouvellement créées, deviennent secrétaires de mairie auprès de maires aux fonctions virtuelles.* »



Le village de Houat, port Saint-Gildas en construction - 1959
Carte postale Éditions La Pie

Bateau de pêche
le Saint Amand
appartenant à
Louis Le Hyaric
(Houat 1928)



© Marie Houat

La pêche professionnelle a beaucoup compté, à Houat en particulier. Elle est toujours au centre de l'ADN des Houatais.

ET LA LUMIÈRE FUT !

Houat et Hédic ont connu, au cours du 20^e siècle, des fortunes diverses et surtout des trajectoires divergentes. Crise économique grave dans les années 1920 et 1930, à Hédic. L'île se dépeuple au point de perdre quasiment la moitié de ses habitants, entre 1936 et 1946. Pendant ce temps, Houat prospère : la construction du port d'Er Beg (devenu port Saint-Gildas) et le développement d'une flotte de chaloupes de pêche y contribuent fortement. Les deux îles vivent encore quasi exclusivement de la pêche et de l'agriculture. L'après seconde guerre mondiale les réunit dans un sort commun : l'isolement et la pauvreté. En ce temps-là pourtant, la France entrait dans ses Trente Glorieuses. À Houat et Hédic, il a fallu attendre 1963 pour que la lumière soit ! Électricité, télévision, ouverture sur le monde, conservation des aliments par le froid. Le progrès et la modernité se sont invités là subitement (et tardivement).

Bateau passager dans les années 1950 - Propriétaire du bateau Gildas Moriot



© Marie Houat

DE TOURISME ET D'EAU FRAÎCHE

De quoi bouleverser les habitudes mais aussi favoriser l'essor du tourisme, dont les prémices ont été posées au début du 20^e siècle, avec la création d'une liaison maritime régulière entre Houat et Quiberon et l'ouverture, à Houat, de l'hôtel Bourgès dès 1913. À Hédic, l'hôtel du Sémaphore n'ouvrira ses portes qu'en 1948. Un lieu raconté par Henri Buttin(*), fondateur de la revue Melvan et Hédicais d'adoption : *« Début septembre 1967, Marie-Paule, nos six enfants et moi-même débarquions du Notre-Dame de Confort, sur la vieille cale de l'Argol. Deux religieuses en cornette y présidaient au déchargement du fret, mais c'est une forte voix rocailleuse qui nous accueillait, celle du plus célèbre des Hédicais de l'époque, le magnifique Émile Carcanagues. Nous venions passer nos vacances dans son ancre, sorte de caravansérail pour plaisanciers en transhumance à l'enseigne de l'Hôtel du Sémaphore. Je mettais les pieds en Bretagne pour la première fois de ma vie. »*



© Fonduis Melven

Hélicoptère dans le village - Alouette II de la gendarmerie - 1959

(*) Henri Buttin est décédé en mars 2017.

FAMILLE RECOMPOSÉE

Entre les deux sœurs, une filiation et un socle solides. Quelques tensions parfois, de ces petites histoires qui ne modifient pas la trajectoire commune. Des défis à relever assurément, pour traverser le 21^e siècle : préservation de l'environnement, valorisation du patrimoine, traitement des déchets, énergies, qualité de vie, aménagement urbain et portuaire, développement économique... Membres de l'association des îles du Ponant, Houat et Hédic répondent d'ores et déjà, avec Auray Quiberon Terre Atlantique, aux enjeux de demain. L'avenir des « îles-sœurs » s'écrit ainsi, dans le cadre d'une famille recomposée et élargie.

Hédicaises au mariage de Thérèse et Marc Allanic - 11 sept. 1963
De gauche à droite : Anna Bedou (Blanchet), Marie Longane (Le Gurun), Marie-Nanie Le Palmec, Mathilde Le Pen, Alice Bayon, Louise Arthur (Blanchet)



Le camion Citroën T23 de Yvan Le Pluard - 1967
De gauche à droite : Amédée Le Fur, Jeannette Le Pluard, Raymond Le Fur, Armand Blanchet, Dominique Le Fur, Martine Le Fur, Jean Marie-Sainte (Le Fur), visiteur de passage

L'ASSOCIATION MELVAN

Elle a été créée en 2003 à l'initiative de Pierre Buttin, Joëlle Le Roux, Henri Buttin et Gilles Janin, passionnés de longue date par l'histoire des deux îles. Elle a pour vocation l'étude, la protection et la promotion du patrimoine historique, naturel, archéologique, social et maritime des îles d'Hédic et de Houat et de leur environnement. Publications (« Le revue des deux îles » notamment), expositions, conférences, chantiers archéologiques... : l'association est active et mobilise des passionnés et compétences pluridisciplinaires. Pour en savoir plus : www.melvan.org

Les deux îles vivent aujourd'hui au rythme des marées... et du tourisme. Plusieurs centaines de résidents secondaires et plaisanciers, quelques milliers de visiteurs débarquent avec les beaux jours. Une ressource économique –la principale– qui doit cohabiter avec la ressource naturelle et, bien sûr, avec les résidents permanents. Îliens avant tout. Au point de dire qu'ils vont « en France » lorsqu'ils font la traversée jusqu'à Quiberon.

CIRCUITS COURTS

LE PAYS D'AURAY DANS MON ASSIETTE

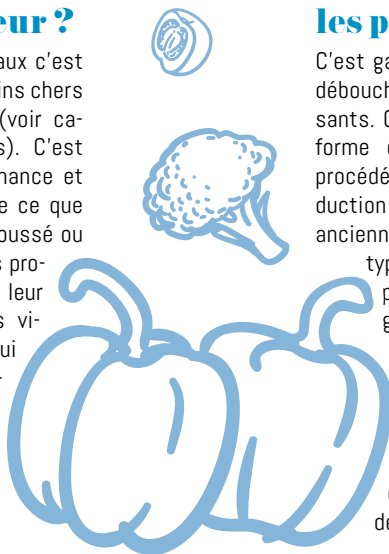
Consommer des aliments locaux et de saison présente de nombreux avantages pour l'environnement, l'économie, mon portefeuille et mon cadre de vie ! En ville, en campagne ou sur le littoral, les acteurs s'organisent pour rapprocher le producteur de notre assiette. Vente directe à la ferme, chantiers ostréicoles, marchés, magasins de producteurs, associations pour le maintien d'une agriculture paysanne, systèmes de paniers...

Quel intérêt pour le consommateur ?

Acheter des produits locaux c'est se régaler de produits moins chers et frais, car de saison (voir calendrier pages suivantes). C'est aussi connaître la provenance et le mode de production de ce que l'on mange, de ce qui a poussé ou grandi ici. Rencontrer ces producteurs passionnés par leur métier, c'est mettre des visages sur celles et ceux qui cultivent la terre, transmettent des savoir-faire et entretiennent nos paysages.

Quel intérêt pour les producteurs ?

C'est garantir des revenus et des débouchés plus stables et sécurisants. C'est assurer une certaine forme d'indépendance dans les procédés de fabrication et de production de variétés spéciales et anciennes, et l'élevage des races typiques et rustiques. C'est parfois échanger et partager avec le consommateur, source de reconnaissance. C'est participer au maintien et au développement d'une économie locale dynamique, créatrice d'emplois non délocalisables.



Vous cherchez des fruits et légumes,
de la viande, de la volaille, des œufs, des huîtres,
des fromages... produits près de chez vous ?

Les points de vente à la ferme et aux chantiers ostréicoles font découvrir une production, une exploitation et les personnes qui travaillent la terre ou élèvent les bêtes. Découvrez la liste des points de vente directe du Pays d'Auray sur www.je-vis-ici.fr

Les enseignes de magasins bios et locaux, regroupements de producteurs ou revendeurs situés à Auray, Brec'h, Belz et Pluvigner, offrent également une large gamme de produits issus de notre sol.

















Les Associations pour le Maintien d'une Agriculture Paysanne (AMAP) situées à Auray, Brec'h, Erdeven et Locoal-Mendon fonctionnent sans intermédiaire, sur la solidarité et la confiance entre producteurs et consommateurs qui s'engagent à l'avance sur un panier de produits par semaine.

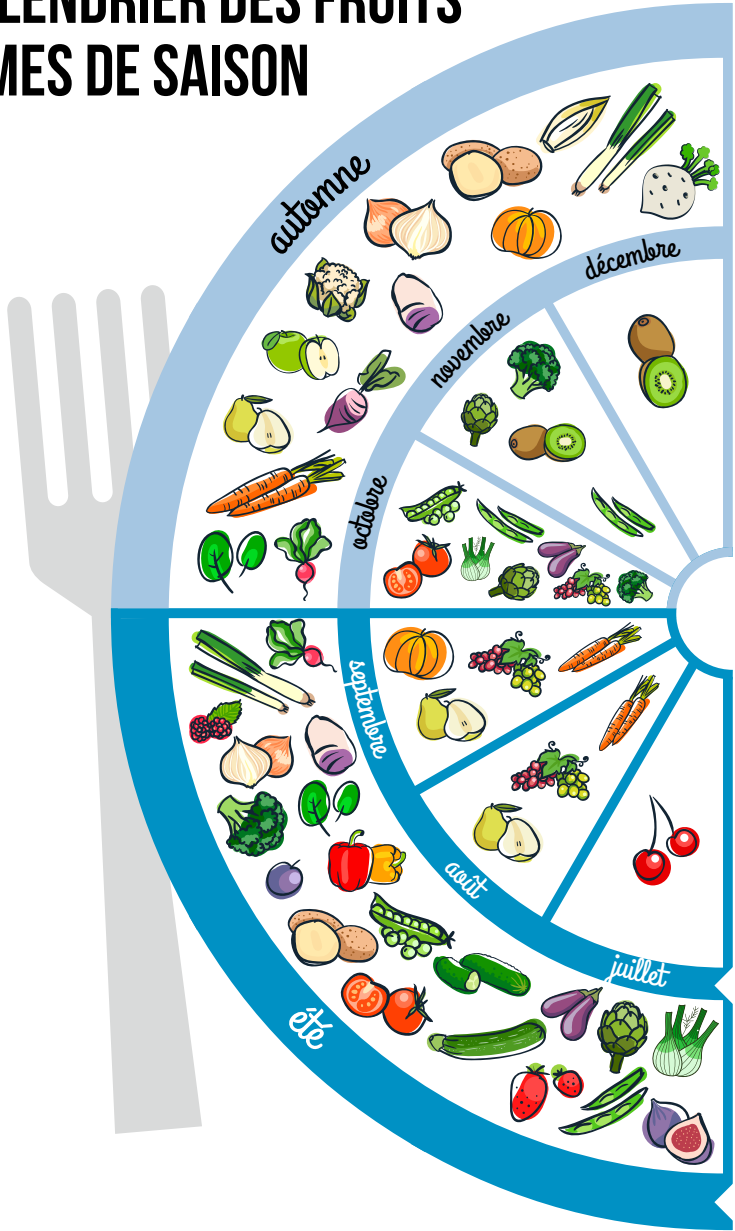
Les grandes et moyennes surfaces du territoire sont sensibles à ces problématiques et proposent de plus en plus de références produites localement. Pensez à surveiller leur provenance sur les étiquettes !

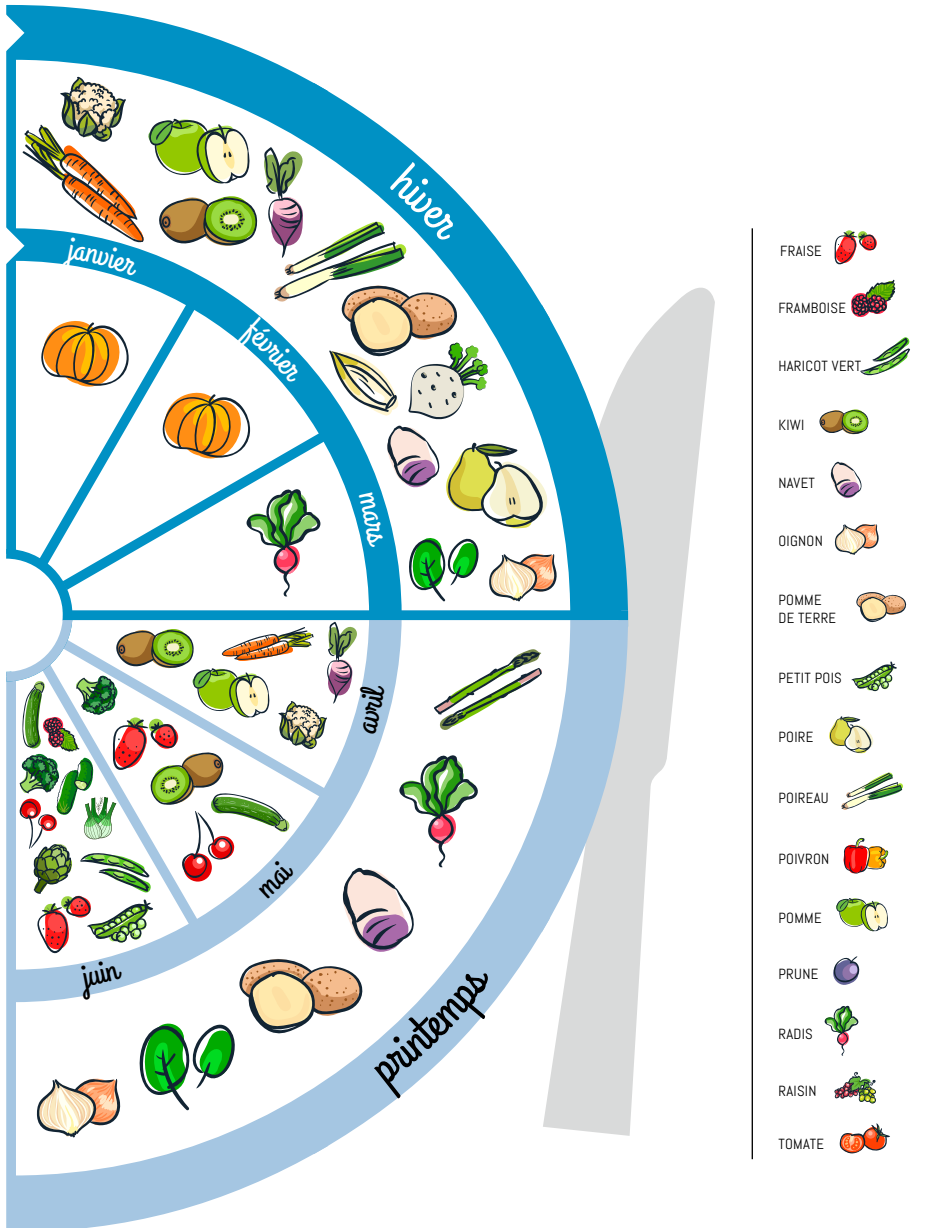
Les marchés qui animent quotidiennement les centres-bourgs de nos communes sont également des moments privilégiés pour s'approvisionner et demander conseils. Retrouvez les jours de marché par commune sur www.auray-quiberon.fr



PETIT CALENDRIER DES FRUITS ET LÉGUMES DE SAISON

- ARTICHAUT 
- ASPERGE 
- AUBERGINE 
- BETTERAVE 
- BROCOLIS 
- CAROTTE 
- CÉLÉRI-RAVE 
- CERISE 
- CHOU-FLEUR 
- CONCOMBRE 
- COURGE 
- COURGETTE 
- ENDIVE 
- ÉPINARD 
- FENUIL 
- FIGUE 





Ce tableau a été réalisé à titre indicatif, tous les fruits et légumes n'y sont peut-être pas représentés ! Il existe par ailleurs de très nombreuses variétés pour chacun d'entre eux.

À CHAQUE NUMÉRO, RETROUVEZ NOTRE SÉLECTION D'ITINÉRAIRES DE RANDONNÉES POUR DÉCOUVRIR, À VÉLO OU À PIED, SUR LE LITTORAL OU AU CŒUR DE NOS CAMPAGNES, LES MERVEILLES DE NOTRE PATRIMOINE.



17 km
2 h (VTT)



Facile



Praticable
toute l'année

DÉTOUR CYCLO

Plumergat

LE TOUR DES TROIS CLOCHERS



Appréciez cette balade le long des chemins et routes de campagne de Plumergat, découvrez son bourg aux trois clochers, ses hameaux et ses chapelles.



© Nicolas Millot

D Avant le départ, prenez le temps de découvrir les trois édifices du centre-bourg. La Chapelle de la Trinité datant du XV^e siècle abrite plusieurs sculptures, ses lamiers et sabliers foisonnent de sculptures aux motifs variés. L'église Saint-Thuriau conserve, elle, des marques de son origine romane et possède l'unique stèle bretonne du 1^{er} siècle portant des inscriptions en langue gauloise. Rendez-vous maintenant au départ, au kiosque situé en face de la mairie et empruntez la rue des trois clochers jusqu'au rond-point. Vous pourrez découvrir, sur le chemin, la chapelle Saint-Servais. On raconte qu'elle aurait été construite par un paysan local rentré d'un pèlerinage au tombeau du Saint à Maastricht. Lorsque vous êtes au rond-point, prenez la première sortie en direction de Sainte-Anne d'Auray. Tournez ensuite à gauche rue Chaigneau et poursuivez sur la route de Grand-Champ puis sur la D133 sur 400 m environ.

- 1 Dirigez-vous à droite en direction de Coet-Noc puis de nouveau à droite vers Kervaly. Rejoignez le Moulin de Trongoff puis ensuite la D17 par Lann Justice.
- 2 Empruntez la D17 à gauche puis à droite jusqu'à Kermaréal puis, au carrefour suivant, tournez à gauche vers Locmaria puis Gornevec. Vous arrivez alors à la chapelle Notre-Dame de Gornevec (XI^e siècle) qui fut bâtie par les moines de Saint-Gildas de Rhuy.
- 3 Faites maintenant demi-tour et rejoignez le bourg par Resto Marvil.
- 4 À la D133, prenez à droite pour rejoindre le point de départ.

PLUS D'INFOS ?

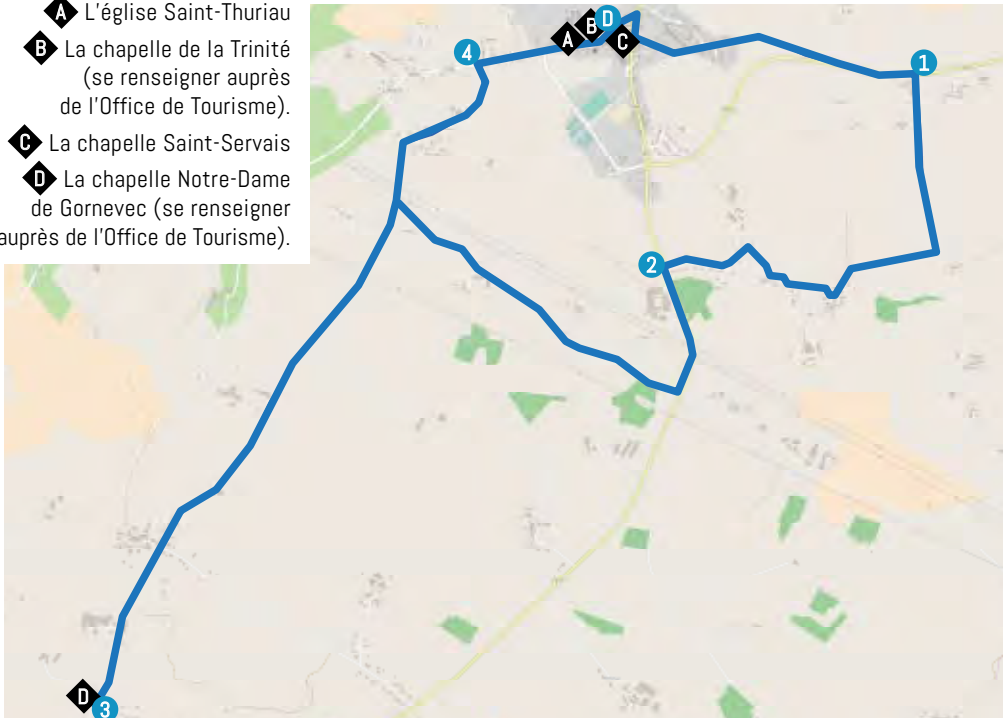
02 97 24 34 94

infos@auray-tourisme.com

www.auray-tourisme.com

POINTS D'INTÉRÊTS

- A** L'église Saint-Thuriau
- B** La chapelle de la Trinité (se renseigner auprès de l'Office de Tourisme).
- C** La chapelle Saint-Servais
- D** La chapelle Notre-Dame de Gornevec (se renseigner auprès de l'Office de Tourisme).



3,5 km
1 hFacile
Suivre le balisagePraticable
toute l'année**DÉTOUR PÉDESTRE****Landévant****LE CIRCUIT
DE LANNOUAN**

Au détour des chemins boisés, découvrez Landévant et ses marques du temps à travers ses trésors patrimoniaux : le Château de Lannouan, le lavoir du village de Talvern ou encore le linteau « Landévant et sa femme » et bien d'autres.

D Rendez-vous à l'église Saint-Martin entièrement reconstruite en 1834 sur laquelle subsistent quelques sculptures d'animaux, traces du précédent édifice qu'elle remplace datant du XV^e siècle. Débutez la balade par la rue qui monte (rue de l'église). Traversez la rue Nationale vers la rue du Bois et la rue du Pont Neuf en direction de Baud.

1 Après la 1^{re} rue, prenez l'allée verte à droite sur environ 300 m. Traversez la rue puis empruntez en face l'allée bordée d'arbres qui se trouve être une propriété privée.

2 Suivez ensuite à droite, et aussitôt à gauche, la grande allée ombragée. Longez le mur d'enceinte bordant les jardins du château de Lannouan.

3 Château de Lannouan : devant une grille en fer forgé, admirez ce superbe château du XVIII^e siècle construit par la famille Perrier après qu'ils aient acheté en 1702 l'ancien manoir et ses dépendances. Il s'agit aujourd'hui d'une propriété privée qui ne se visite pas. Poursuivez maintenant votre chemin jusqu'au lieu-dit de Talvern qui abrite de très anciennes bâtisses, notamment un ancien lavoir situé à l'entrée de ce petit village.



- 4 Arrivé à Talvern, tournez à droite et reprenez la direction du bourg.
- 5 Après 400 m sur la route, prenez à gauche en direction du hameau de Kerverh.
- 6 Poursuivez sur 100 m sur la route avant de prendre sur la droite le chemin qui longe les champs puis s'enfonce dans un petit bois.
- 7 Franchissez le ruisseau de Talvern et suivez le balisage à travers un lotissement.
- 8 Prenez à gauche et poursuivez par le chemin creux. Avant de traverser la rue d'Auray, prenez le temps d'observer sur votre droite le superbe linteau que l'on nomme « Landévant et sa femme ».
- 9 Traversez désormais la rue d'Auray pour rejoindre la rue de la Grange située en face. Au n° 2 de cette rue se trouve un puits caractéristique des puits bretons, surmonté de cinq boules, elles marquent le nombre de familles qui pouvaient alors l'utiliser. Devant le presbytère vous découvrirez une stèle celtique du V^e siècle avant J-C, ce Lech est une stèle funéraire.

POINTS D'INTÉRÊTS

- A** L'église Saint-Martin
- B** Le Château de Lannouan
- C** Le village de Talvern et son lavoir
- D** Le linteau de fenêtre « Landévant et sa femme », entourés d'outils.
- E** Le puits



PLUS D'INFOS ?

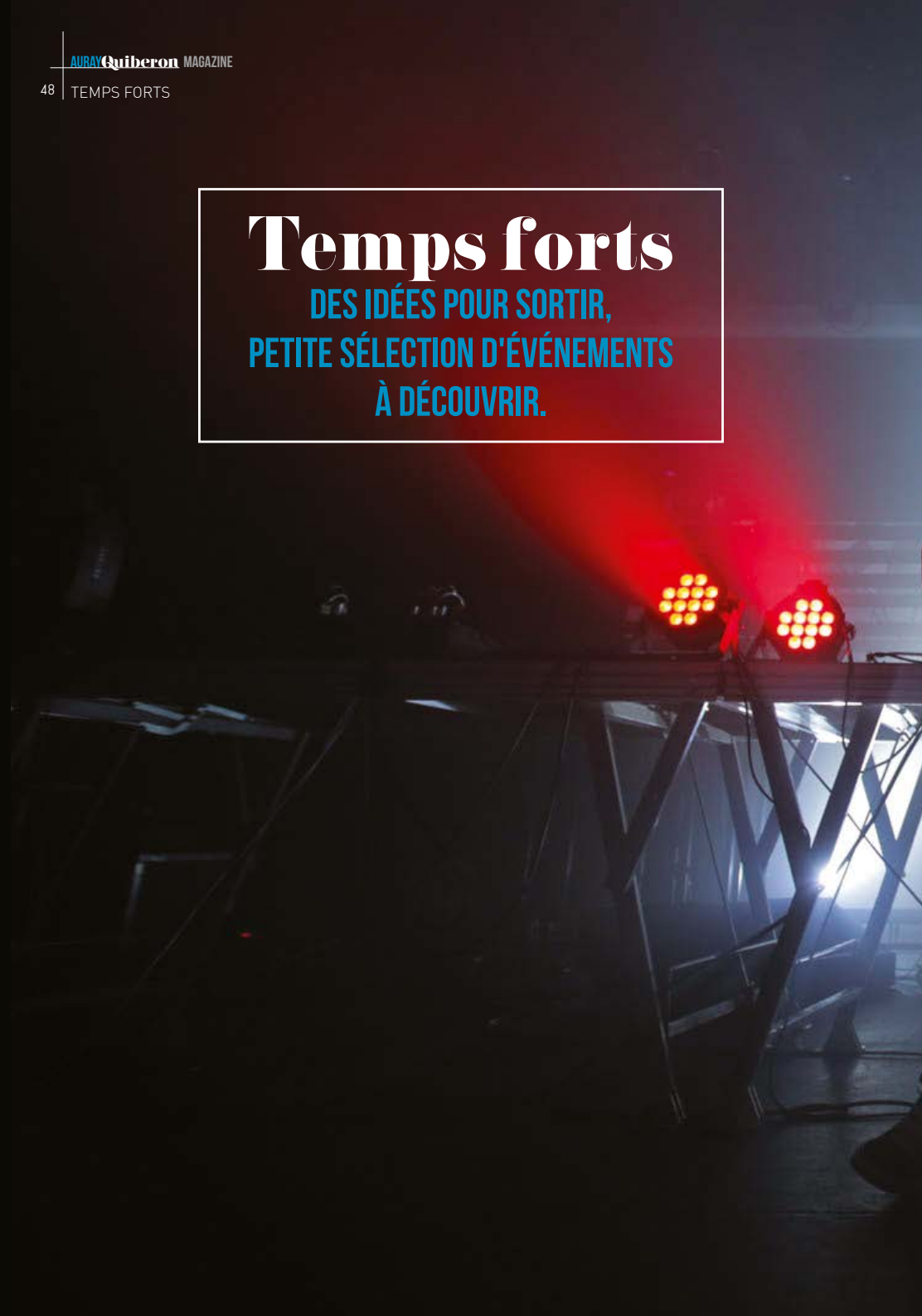
02 97 24 79 18


infos@auray-tourisme.com

www.auray-tourisme.com

Temps forts

DES IDÉES POUR SORTIR,
PETITE SÉLECTION D'ÉVÉNEMENTS
À DÉCOUVRIR.



The image shows two people in silhouette standing on a stage or set. They are looking towards a bright light source, possibly a window or a stage light, which creates a strong backlight effect. To the right, there are two prominent red stage lights. The overall atmosphere is dramatic and artistic.

DES CHEMINS DE SAINT-CADO
À LA VALLÉE DE TRÉAURAY, DU PORT
DE LA TRINITÉ-SUR-MER À LA BASILIQUE
DE SAINTE-ANNE D'AURAY, DE LA FORÊT DE
CAMORS AUX PLAGES D'HOËDIC...
LA CURIOSITÉ EST UN JOLI PRÉTEXTE !
TOUT AU LONG DE L'ÉTÉ ET DE L'AUTOMNE,
PROFITONS DES SPECTACLES, CONCERTS,
EXPOS, DÉFIS SPORTIFS ET RENDEZ-VOUS
FESTIFS... DE CES PETITES HISTOIRES
ET GRANDS ÉVÉNEMENTS QUI
NOUS UNISSENT !

JUILLET

TOUS LES JEUDIS
JUSQU'À LA FIN AOÛT

● Les apéros Klams

Ce festival musical organise des apéros concerts itinérants tous les jeudis. Rendez-vous à Brec'h, Pluneret, Plumergat, Sainte-Anne d'Auray, Mériadec et Auray.

Gratuit

RENSEIGNEMENTS

www.klam-records.org / 06 95 30 80 08

JUSQU'AU 31 OCTOBRE

● Escales Photos. le festival du Mor Braz

Venez flâner dans les rues d'Hoëdic, Le Palais, Plouharnel, Locmariaquer et La Trinité-sur-Mer, et découvrir les expositions photos grand format.

Gratuit

RENSEIGNEMENTS

contact@escalesphotos.fr
www.escalesphotos.fr

JUSQU'AU 5 NOVEMBRE

Sanctuaire de Sainte-Anne d'Auray

● Expositions

Trois expositions à découvrir tout l'été : « Breizh ha feiz, Vie et foi des Bretons en pays vannetais », « Sainte-Anne d'Auray, Histoire d'un sanctuaire en pays breton » et une exposition des œuvres de Philippe Lejeune, peintre d'art sacré.

RENSEIGNEMENTS

Académie de Musiques et d'Arts Sacrés
02 97 57 55 23 / www.academie-musique-arts-sacres.fr

JUSQU'EN NOVEMBRE • Été • Musée des Thoniers

● Expositions

À l'occasion des 30 ans de l'association, deux expositions thématiques sont à découvrir tout l'été « Le sauvetage en mer en Pays d'Auray », « L'Ouragan de 1987 », expositions accompagnées d'un cycle de conférences.

RENSEIGNEMENTS

02 97 55 26 67 / musee.thoniers@orange.fr / www.museedesthoniers.fr

SAMEDI 1^{ER} JUILLET • Port Orange • Saint-Pierre-Quiberon

● 2^e Sandball Guerie Kervadec

Un tournoi de sandball sur la plage du port d'Orange : spectacle garanti.

RENSEIGNEMENTS

02 97 81 15 05 / lanesterhb@wanadoo.fr



© François Dinet

1^{ER} ET 2 JUILLET • Locmariaquer • Saint-Goutan

■ Morbihan Paddle Trophy

Le plus important rassemblement de SUP propose pendant deux jours des compétitions et randonnées en paddle. « La Grande Marche sur l'Eau », randonnée ouverte à tous, se déroule entre deux sites exceptionnels, au départ du Bono le samedi à 11 h, elle se termine au port de Saint-Goutan.

RENSEIGNEMENTS

morbihanpaddletrophy.fr

MARDI 4 JUILLET À 18 H ET 21 H – MERCREDI 23 AOÛT À 21 H

Salle Saint-Joseph • La Trinité-sur-Mer

DIMANCHE 2 JUILLET • Pluneret

■ 51^e Course Élite Manche Océan

Épreuve cycliste en ligne de 110 km, ainsi que 10 tours de 5 km du circuit de la vallée de Tréauray à Pluneret. 120 à 150 coureurs attendus.

RENSEIGNEMENTS

02 97 24 09 75

infos@auray-tourisme.com

www.auray-tourisme.com

● Les Milles Musiciens

Opéra, récitals, piano, violoncelle, jazz...

Tous les univers vous seront proposés. Mardi 4 juillet « Carte Blanche à Anne Queffélec », cette immense artiste nous fait l'honneur de donner un récital exceptionnel de piano. Le 23 août, concert « Passion Opéra » avec en duo, quatuors et trios accompagnés au piano par le grand Michel Capolongo. Une soirée lyrique joyeuse et émouvante pour tous publics.

RENSEIGNEMENTS

Office de Tourisme / 02 97 55 72 21 / tourisme@ot-trinite-sur-mer.fr

www.lesmillesmusiciens.com

DU 7 JUILLET AU 12 AOÛT • Locoal Mendon

● Marché nocturne, Fest-noz et randonnées

Le Cercle An Ozeganed organise pour ses 30 ans plusieurs temps forts pendant l'été. Marché nocturne en présence d'artisans, concert et fest-noz et randonnées au mois d'août à la rencontre de Cadoudal.

RENSEIGNEMENTS

02 97 55 23 61 / cercle_anozeganed@orange.fr



© Odile Faveris



DU 8 JUILLET AU 17 SEPTEMBRE

Pays d'Auray

● 11^e édition de Détour d'Art

21 chapelles à découvrir ! Détour d'Art vous propose de voyager au cœur du pays d'Auray, à la découverte des chapelles millénaires.

RENSEIGNEMENTS

Bureau d'information touristique d'Auray
02 97 24 09 75 / www.detourdart.com

DIMANCHE 9 JUILLET DE 11 H À 19 H

Kerourio • Crac'h

● Fête du pain et de la crêpe

Animations musicales, repas, vente de pain et de brioches autour du four à Pain de Kerourio.

RENSEIGNEMENTS

Office de Tourisme / 02 97 57 33 05



© DT Plouharnel

DU 12 JUILLET AU 17 AOÛT* À 14 H 30

Le musée Vendée Chouannerie • Plouharnel

● Visites guidées des vestiges du Mur de l'Atlantique

La batterie la plus importante et la plus puissante de la façade Atlantique livre ses secrets...

*Les 12, 20, 27 juillet, 3, 10 et 17 août.

Tarifs : 5 €, gratuit pour les -12 ans.

RENSEIGNEMENTS

02 97 52 32 93 / www.plouharnel.fr

JUILLET

TOUS LES MERCREDIS DU 12 JUILLET AU 30 AOÛT À 21 H

Boulevard de la plage • Carnac

● Music on the Beach

Vibrez et bougez au son d'une programmation musicale tendance et variée : rock, reggae, folk... On se lâche, c'est les vacances !

RENSEIGNEMENTS

Office de tourisme / 02 97 52 13 52 / www.ot-carnac.fr



© Wilfried Marcon

■ SPORT ● CULTURE

DU 20 JUILLET AU 13 AOÛT • Église de Saint-Pierre Quiberon

● Rendez-vous classiques

Chœurs, ensembles et musiciens confirmés honorent ces rendez-vous aux côtés de jeunes musiciens comme l'Ensemble Acquerello ou l'Ensemble Baroque Les Soupirs.

RENSEIGNEMENTS

Office de Tourisme

02 97 30 88 86 / www.saintpierrequiberon-tourisme.fr

VENDREDI 21 JUILLET À PARTIR DE 18 H

Boulevard des Émigrés • Quiberon

● “ Kiberen Alive ” Soirée Electro

À 18 h : beach session avec DJ Pley et ses platines mixant hip-hop, électro et funk music sur la Plage du Porigo.
À 20 h 30 : soirée électro dans les ruines du bâtiment militaire avec quatre lives. Puzupuzu et son électro-hip-hop aux accents de musiques du monde, Jumo fait monter la température avec un live visuel électro cosmic et Pouvoir Magique, développe une techno tribale aux percussions chamaniques et aux mélodies aiguisées. Christine se chargera de clôturer ce temps fort par un Dj set endiablé.

Tarif unique sur place : 2 €. Pas de réservation.

RENSEIGNEMENTS

Office de Tourisme

02 97 50 07 84 / www.quiberon.com



JEUDI 20 JUILLET À 21 H

Port de Portivy • Saint Pierre-Quiberon

● Concert Harisson Swing

Les « Harisson » sont issus et influencés par de nombreux univers musicaux : Rock, Jazz, Reggae, Chanson française, Rap, Classique... Ils offrent à leur public un cocktail de musique dite « swing manouche ». Ils explorent le style et y ajoutent leurs influences.

Gratuit

RENSEIGNEMENTS

Office de Tourisme

02 97 30 88 86

www.saintpierrequiberon-tourisme.fr



© Christine

VENDREDI 21 JUILLET ET 11 AOÛT À PARTIR DE 19 H 30 • Pluvigner

● Marché Nocturne

En avant pour l'un des plus grands marchés nocturnes de l'ouest... Dégustation d'huîtres et toasts aux produits de la mer accompagnée d'une animation musicale, grand marché nocturne puis fest-noz.

RENSEIGNEMENTS

02 97 24 79 18 / pluvigner@auray-tourisme.com / www.auray-tourisme.com

JUILLET

DU 23 AU 28 JUILLET

Base nautique • Carnac

■ Mondial RS Aero

Le 1^{er} Championnat du monde RS Aero dériveur solitaire. Près de 100 skippers attendus !

RENSEIGNEMENTS

Yacht Club 02 97 52 10 98 / www.yccarnac.com

29 ET 30 JUILLET

Port de Saint-Goustan

■ Les joutes du Loc'h

Plusieurs communes du Pays d'Auray s'affrontent amicalement lors de joutes nautiques au profit de l'enfance victime de problèmes sociaux ou médicaux.

RENSEIGNEMENTS

02 97 55 18 56
jouteskiwanisauray@outlook.fr

MERCREDI 26 JUILLET • Camors

■ 57^e ronde des Korrigans

Quelques jours après Le Tour de France, le gratin du cyclisme se retrouve sur les routes camoriennes pour une course de haut niveau.

RENSEIGNEMENTS

06 95 77 78 39 / contact@comitedesfetes-bourgdecamors.fr
www.comitedesfetes-bourgdecamors.fr

DIMANCHE 30 JUILLET

À PARTIR DE 13 H

Port d'Étel

● Fête du Thon

Défilé de chars et des bagads, musique bretonne, concerts, feu d'artifice et de nombreuses animations.

RENSEIGNEMENTS

Office de Tourisme
02 97 55 23 80
www.etel-tourisme.com

30 ET 31 JUILLET • Quiberon

■ 3^e édition des Défis Quiberonnais

Quatre épreuves de natation sportive en eau libre et en mer, de difficulté croissante, organisées dans le cadre naturel de la presqu'île de Quiberon.

RENSEIGNEMENTS

quiberonatlantiquenatation@gmail.com
www.quiberon-atlantique-natation.fr

LES 25 JUILLET ET 8 AOÛT À 21 H • Île de Saint Cado • Belz

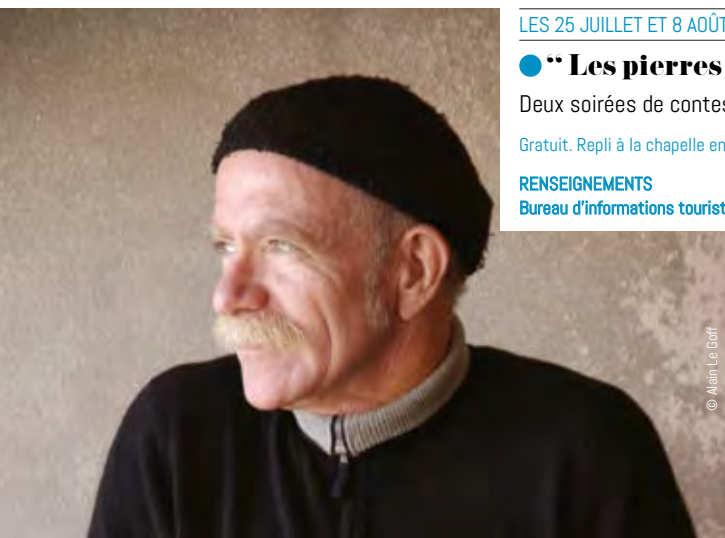
● "Les pierres parlent"

Deux soirées de contes en plein air.

Gratuit. Repli à la chapelle en cas de pluie.

RENSEIGNEMENTS

Bureau d'informations touristiques de Belz / 02 97 55 41 93





© Jean-Marc Darnedo

DU 30 JUILLET AU 6 AOÛT À 20 H 30
Salle Saint-Joseph • La Trinité-sur-Mer

● Opéra de Poche

Depuis 2011, l'Opéra de Poche d'Appel d'Airs et le Comix Opéra Festival de Pékin ont développé un échange culturel lyrique innovant qui propose tous les ans une série de concerts et spectacles de grande qualité.

Programmation et réservation en ligne : www.operadepoche.fr.

RENSEIGNEMENTS

Office de Tourisme

02 97 55 72 21 / tourisme@ot-trinite-sur-mer.fr / www.ot-trinite-sur-mer.fr

DU 4 AU 6 AOÛT • La Trinité-sur-Mer

■ Concours hippique national de saut d'obstacles Pro Elite

Une compétition et un spectacle hippique de haut niveau qui révèlent chaque année de nouveaux talents.

RENSEIGNEMENTS

Office de Tourisme

02 97 55 72 21 / tourisme@ot-trinite-sur-mer.fr / www.ot-trinite-sur-mer.fr

DU 7 AU 13 AOÛT* À 22 H

Théâtre de verdure • Sainte-Anne-d'Auray

● Son et Lumière " 1625... Le mystère de Ste Anne "

Plus de 200 acteurs et figurants en costumes d'époque, avec animaux de ferme, charrette et carrosse, dans le village reconstitué de Ker Anna, vont vous conter l'histoire d'Yvon Nicolazic.

*Tous les jours sauf le 10 août.

RENSEIGNEMENTS

07 82 18 25 15 / www.yvonicolazic.fr



© Thomas Chérière

AOÛT

26 AOÛT À PARTIR DE 16 H 30
ET 27 AOÛT À PARTIR DE 11 H 30

Le Motten • Sainte-Anne d'Auray

● Festival " Les Galettes du Monde "

Voir, Entendre et Déguster !
Incontournable rendez-vous gourmand de l'été avec musiques, danses, chants, artisanats et cultures à découvrir.

RENSEIGNEMENTS

02 97 57 75 82 / 02 97 57 70 97

galettesdumonde@free.fr

galettesdumonde.free.fr

SEPTEMBRE



© Florence Tournon

LES 2 ET 3 SEPTEMBRE

Grande Plage • Quiberon

■ Les triathlons de la presqu'île

Du sport de très haut niveau assuré par les meilleurs triathlètes nationaux et internationaux dans un cadre idyllique.

RENSEIGNEMENTS

Quiberon Triathlon

06 09 03 20 83 / www.quiberontriathlon.fr

DU 29 SEPTEMBRE AU 1^{ER} OCTOBRE

Espace Louison Bobet • Quiberon

● Les Musicales de Quiberon : Aujourd'hui... Bach

6 concerts exceptionnels de formations différentes issus des grands orchestres parisiens.

RENSEIGNEMENTS

Office de Tourisme

02 97 50 07 84 / www.quiberon.com

LES 9 ET 10 SEPTEMBRE • Départ de Pluneret

■ 43^e semi-marathon Auray-Vannes

Plus de 7 000 participants à l'assaut des 21,1 km de parcours de cet événement sportif très attendu. Course labélisée FFA International, qualificative pour le Championnat de France.

RENSEIGNEMENTS ET RÉSERVATIONS

02 97 57 15 92 / auray.vannes@orange.frwww.aurayvannes.com (formulaire dans la rubrique contacts)

LES 9 ET 10 SEPTEMBRE • Landaul

■ La Landaulaise

Course de handbike, de 68 km et parcours en trottinettes pour les plus petits.

RENSEIGNEMENTS

06 70 04 47 08

OCTOBRE

DU 27 AU 29 OCTOBRE • Quiberon

● Festival Presqu'île Breizh de Quiberon

Festival de musiques et danses bretonnes avec feux d'artifices, fest noz, concerts de bagadoù, démonstration de cercles celtiques et grande parade animent la presqu'île.

RENSEIGNEMENTS

Office de Tourisme / 02 97 50 07 84 / www.quiberon.com



© Presqu'île Breizh

DIMANCHE 29 OCTOBRE • Le port • La Trinité-sur-Mer

■ Le Raid des Mouettes

Vélo, course à pied et kayak. Adultes, enfants, en équipe ou en solo, tout le monde peut participer. Découvrez par là même occasion le paysage local, du port aux ruelles du bourg en passant par les petits chemins de l'arrière-pays.

RENSEIGNEMENTS

Office de Tourisme / 02 97 55 72 21 / tourisme@ot-trinite-sur-mer.fr / www.mouettesportivestrinitaines.com



© Office de Tourisme

MARDI 31 OCTOBRE • Erdeven

● Les Menhirs d'Halloween

Balades contées déguisées et surprises halloweenesques !

Uniquement sur inscriptions pour obtenir les conditions et horaires.

RENSEIGNEMENTS

Office de Tourisme

02 97 55 64 60 / www.ot-erdeven.fr

Saurez-vous où a été prise
cette photo ?
Réponse en décembre,
au prochain numéro !



La photo du 4^e magazine
a été prise à Quiberon,
il s'agit du Fort Neuf
situé à Port-Haliguen,
ancienne batterie
construite pendant la
Guerre de Succession
d'Espagne (1701
-1774). Le fort faisait
partie de l'ensemble
des défenses côtières
de la Presqu'île.



Rejoignez

L'ÉCLOSERIE

incubateur d'entreprises
à Plouharnel



Ressources - Services adaptés

Conseil - Hébergement souple - Réseau

Sur mesure - Situation privilégiée - **Expertise** - Formations

Travail partagé - Levée de fonds - **Innovation**



Un projet d'entreprise innovante ?
Vous recherchez un lieu pour développer votre activité ?
Contactez l'Écloserie !

02 22 76 03 60



L'Europe s'engage
en Bretagne



Avec le Fonds européen agricole pour le développement rural
l'Europe investit dans les zones rurales



COMMUNAUTÉ

AURAY
QUIBERON

TERRE-ATLANTIQUE

UNE COMMUNAUTÉ DE COMMUNES *ça sert à quoi?*



**FLASHEZ POUR
DÉCOUVRIR LE FILM !**