

#10

Décembre 2019

MAGAZINE

AURAY Quiberon



HISTOIRE

Georges Cadoudal,
le destin d'un chouan

ART DE VIVRE

En mars,
votez pour
représenter
vos idées

GRAND ANGLE

Déchets

Opération réduction

COMMUNAUTE

AURAY
QUIBERON

TERRE-ATLANTIQUE



Ce magazine est imprimé avec des encres végétales sans huile de palme, diluant pétrolier ou matière fossile.



L'édito

Les dimanches 15 et 22 mars prochains, vous serez amenés à vous exprimer sur le choix des femmes et des hommes qui composeront les futures équipes municipales et communautaires.

Les Conseiller.e.s communautaires auront en effet la responsabilité, durant les 6 prochaines années, de porter des projets, de défendre les intérêts mutuels des habitants des 24 communes d'Auray Quiberon Terre Atlantique, et de répondre aux défis qui se posent au territoire.

Comment continuer d'accueillir de nouvelles populations ? Comment développer notre économie et le tourisme à l'année, tout en préservant nos paysages, la ressource en eau et notre capacité à nous déplacer ? Comment permettre à chacun d'accéder à une offre de services équilibrée et de qualité en matière de petite enfance, de sport, de culture mais également de santé ? Comment participer à la transition écologique en limitant notre impact sur l'environnement, en réduisant nos déchets et en développant les énergies renouvelables ?

Ces questions sont primordiales et nous concernent tous. Nous y avons travaillé durant ce 1er mandat de la communauté Auray Quiberon Terre Atlantique. Nous avons fixé les priorités, et de nombreuses actions sont mises en œuvre, aujourd'hui. La collaboration de tous sera nécessaire pour répondre aux enjeux de demain.

Belles fêtes de fin d'année à vous !

D'ar sulioù 15 ha 22 a viz Meurzh e voc'h kouviet da choajiñ ar maouezi hag ar wazed a yav d'ober ar skipailhoù e penn an tier-kêr hag ar gumuniez-h-kumunioù.

Karg ar guzulion-kumuniez a vo, e-pad ar c'hwec'h vlez é tonet, dougen ar raktresoù, difenn lazioù boutin annezidi 24 c'humun tachad Auray Quiberon Terre Atlantique ha kavout diskoulmoù doc'h an diaestaerioù é sevel àr an tiriad.

Penaos d'erc'hel da zegemer tud nevez arru er vro ? Penaos diorren hon ekonomiezh hag an douristelezh a-hed ar blez en ur ziwall an ardremez, ar pourvezioù dour hag en ur warantiñ ma c'hellay bep unan en em ziblas èl ma kar ? Penaos gober ma kavahe pep hini ar moned da servijoù kempouez hag a-galite àr dachenoù ar bugaligoù, ar sport, ar sevenadur hep ankouaat ar yec'hed ? Penaos kemer perzh en treuzkemm ekologel é vevenniñ hon dalc'h àr an en-dro, é tigreskiñ bern hon dilerc'hioù hag é tiorren an energiezhioù nevezadus ?

A-bouez-bras eo ar goulennoù-mañ hag e sellont doc'homp-holl. E-doug hor prantad kentañ e penn kumuniez-h-kumunioù Auray Quiberon Terre Atlantique hon eus-ni labouret da gavout respontoù dezhe. Dibabet hon eus Petra a oa ar pep mallusañ da gas hag hiniv emañ bet sevenet un toullad mat a obererezhioù. Rekis e vo bout sikour an holl evit gallet respont doc'h dalc'hioù an dazoned.

Gouelioù dibenn-blez bourrus d'an holl !

PLAN CLIMAT

MOBILISATION GENERALE !

Le réchauffement climatique est une réalité. Et un nouveau combat à mener. Augmentation des températures et des épisodes de canicules, hausse du niveau de la mer, inondations plus fréquentes, submersion marine et érosion des côtes...

...diminution de la qualité de l'air, baisse des réserves en eau potable, apparition d'espèces invasives, développement de nouvelles maladies pour les cultures, les élevages, et de nouvelles

pathologies pour l'homme... Le réchauffement global nécessite une mobilisation générale. Pour l'environnement, pour nos enfants, ici aussi, en local, on organise notre plan... de bataille.

Lucile Defois, chargée de mission Plan Climat



UN LABORATOIRE D'IDÉES

Réduire nos consommations énergétiques de 30 %, diminuer nos émissions de gaz à effet de serre de 40 % et porter la part de nos énergies renouvelables à 32 % d'ici 10 ans. Atteindre ces objectifs ambitieux nécessite l'implication de tous. Entreprises, collectivités, associations et particuliers, réunis au sein d'un seul et même endroit : le Club Climat.

Tout à la fois laboratoire d'idées et machine à collaborer, ce Club Climat, animé par Lucile Defois qui prend ses fonctions en décembre, va permettre dès cette année de fédérer, de mobiliser les acteurs, de coordonner les initiatives, d'innover, de s'assurer de la mise en œuvre concrète des projets, et d'évaluer les bénéfices pour notre environnement.

DES ACTIONS CONCRÈTES À MENER CONJOINTEMENT

Éoliennes flottantes, aides aux particuliers pour la rénovation énergétique de leur habitation, promotion des circuits courts et des productions locales, filière bois-énergie, actions de sensibilisation à la réduction des déchets, aux économies d'eau et d'énergie... beaucoup d'actions sont actuellement menées par la Communauté de Communes et ses partenaires.

Et de nombreux projets sont sur le point d'être lancés : cadastre solaire pour estimer le potentiel énergétique des toitures, ombrières photovoltaïques au centre aquatique Alre'0, mise en place de filières d'économie circulaire, station de gaz naturel pour véhicules, développement de réseaux de chaleur, promotion des mobilités douces...

UN LEITMOTIV PARTAGÉ

« Le Club Climat, c'est un lieu de partage et de réflexion sur nos manières de produire, de consommer, de réutiliser, de se déplacer, de travailler, de se chauffer. C'est également un formidable outil pour proposer et porter des actions nouvelles et vertueuses, derrière cette même conviction, cette même motivation, cette même volonté qui nous unit ; « je vis ici, donc j'agis ! »

CONTACT

Lucile Defois • Chargée de mission Plan Climat
09 71 74 00 28
club.climat@auray-quiberon.fr
www.je-vis-ici.fr



Pôle d'Échanges Multimodal TISSER DU LIEN ENTRE LES TRANSPORTS, LES VILLES, LES GENS

ARRIVÉ À AURAY EN 1862, LE CHEMIN DE FER A FAÇONNÉ LES ABORDS DE LA GARE, LES VILLES D'AURAY, DE BREC'H ET A PERMIS, PLUS LARGEMENT, DE DÉVELOPPER LE TOURISME ET DE STRUCTURER L'ÉCONOMIE À L'ÉCHELLE DE TOUT UN BASSIN DE VIE. PRÈS DE 160 ANS APRÈS, CE QUARTIER VA DEVENIR LA PIERRE ANGULAIRE DES MOBILITÉS DE DEMAIN, POUR L'ENSEMBLE DU PAYS D'AURAY.

DU LIEN ENTRE LES MODES DE TRANSPORT

Faciliter les connexions entre les différents types de transports, pallier au manque actuel de places de parking, libérer les rues des voitures ventouses, proposer des espaces selon la durée de stationnement, réserver des places aux personnes à mobilité réduite, aux abonnés TER, aux taxis, aux arrêts minutes, aux vélos... Afin de répondre à tous ces objectifs, la Communauté de Communes commence l'aménagement des différents espaces publics et de stationnement :

CÔTÉ AURAY

Un parking provisoire de 89 places supplémentaires offrira de nouvelles solutions de stationnement, durant les travaux d'agrandissement du parking « longue durée » (prévus au premier semestre) qui passera, quant à lui, de 60 à 124 places.

CÔTÉ BREC'H

Le magasin Gamm Vert sera déconstruit au premier trimestre pour permettre à terme la création, au nord des rails, de 173 places « longue durée » (dont 6 PMR), 18 places « courte durée » (dont 1 PMR), des espaces pour les deux roues et des stationnements pour les cars.

PLUS D'INFOS ?

www.gare-auray-quiberon.fr

DU LIEN ENTRE LE NORD ET LE SUD

Depuis le 2 septembre dernier, SNCF assemble la future passerelle, dont le premier tronçon devrait être posé dans la nuit du 11 au 12 janvier prochain, sans conséquence sur la circulation des trains. Le second tronçon devrait quant à lui être posé dans la nuit du 7 au 8 septembre 2020. Une fois installée, cette passerelle, qui répond à l'ensemble des normes d'accessibilité, créera un nouvel accès à la gare depuis le nord du territoire et facilitera les transferts entre les différents moyens de transport.

DU LIEN ENTRE LES GENS

En 2021, deux larges parvis aérés et arborés seront créés au nord de la voie ferrée et au sud, ouvert sur la place Raoul Dautry et le quartier de la gare. Des espaces agréables à l'aménagement urbain soigné, redonneront la primeur aux piétons. Ils seront équipés de l'ensemble des services nécessaires aux voyageurs et participeront au dynamisme et à l'attractivité du quartier : animations, marchés, nouveaux commerces, terrasses... ■



La troisième rencontre de quartier s'est tenue le jeudi 29 août à Brec'h, devant plus de 100 personnes. Un temps privilégié pour présenter l'avancée du projet et adapter les travaux aux contraintes des riverains, commerçants et usagers.

Réseau des médiathèques UNE OFFRE CULTURELLE XXL

EN 2020, 22 MÉDIATHÈQUES DU TERRITOIRE* S'ASSOCIENT POUR VOUS DONNER ACCÈS À PLUS DE 240 000 DOCUMENTS, UNE OFFRE D'ABONNEMENTS NUMÉRIQUES TRÈS VASTE ET UNE PROGRAMMATION D'ANIMATIONS ENRICHIES ET INNOVANTES !

UN CATALOGUE

DE PLUS DE 240 000 DOCUMENTS

Dès le 20 janvier prochain, le site www.mediathèques-terre-atlantique.fr vous permettra de localiser et de réserver les livres, magazines, supports audio et vidéo disponibles au sein des médiathèques participantes.



À SAVOIR

Les ouvrages, supports audio ou vidéo doivent être restitués dans la médiathèque dans laquelle ils ont été empruntés.

UN PROJET DE MUTUALISATION COORDONNÉ PAR AURAY QUIBERON TERRE ATLANTIQUE EN LIEN AVEC LES COMMUNES

Coordinatrice du réseau, la Communauté de Communes finance l'acquisition du logiciel commun et du portail du réseau, la mallette numérique itinérante pour les animations culturelles des médiathèques, l'abonnement professionnel pour les acquisitions de documents, l'abonnement aux ressources numériques en ligne et 80 % de l'équipement informatique de base composé de nouveaux postes informatiques professionnels et multimédias installés dans les médiathèques (20 % restant à la charge de la Commune). Ces dépenses bénéficient de subventions de l'Europe (ITI FEDER), de l'État et du Département.

* 22 médiathèques ont fait le choix de la mise en réseau : Auray, Belz, Brec'h, Camors, Crac'h, Erdeven, Etel, Hoëdic, Houat, Landaul, Landévant, Locmariaquer, Locoal-Mendon, Ploemel, Plouharnel, Plumergat (à l'ouverture), Pluneret, Pluvigner, Quiberon, Sainte-Anne d'Auray, Saint-Philibert (courant du 2^e semestre) et Saint-Pierre Quiberon.

UN LARGE CHOIX DE CONTENUS NUMÉRIQUES

- Plus de 1600 titres de presse nationaux et internationaux, presse quotidienne, hebdomadaires et mensuels, magazines d'actualité, mode, sport, décoration, cuisine, économie, santé...
- 300 livres numériques en téléchargement sur PC, Mac, tablettes et smartphones de tous types.
- 60 000 ressources dans le domaine de la musique avec la Philharmonie de Paris : documentaires vidéo, guides d'écoute multimédia...
- 500 heures de cours et 5000 vidéos de formation permettant l'apprentissage de compétences dans des domaines variés tels que la photographie, la couture, le dessin, le yoga, la bureautique, le multimédia...

L'AGENDA DES MÉDIATHÈQUES

Accessible facilement, 24/24h, sur ordinateur, tablette, smartphone et via une application dédiée, le site référencera également tous les rendez-vous et événements culturels (manifestations nationales, heures de conte, ateliers d'écriture, rencontres avec des auteurs...) organisés dans les médiathèques du réseau.

DES ANIMATIONS ET ATELIERS INNOVANTS

Les médiathèques bénéficient également de la mallette numérique d'Auray Quiberon Terre Atlantique : dix tablettes tactiles, une sélection d'applications originales de contes numériques, de codage informatique, d'ateliers stop motion, ainsi qu'un

casque de réalité virtuelle, support de découvertes, de reportages augmentés, de jeux vidéo éducatifs, d'ateliers de peinture virtuelle, de randonnées virtuelles à 360° sur les chemins bretons, ou les sentiers de l'île de La Réunion, les montagnes suisses, les rues de Paris...

DES TARIFS HARMONISÉS ET UNE CARTE D'ABONNÉ UNIQUE

Dans un souci de lisibilité et d'équité dans l'accès à ces services, les Communes du réseau ont œuvré pour une convergence de leurs catégories d'abonnement et l'harmonisation de leur grille tarifaire :

- Enfants et Jeunes (de moins de 18 ans et étudiants) : gratuité.
- Adulte (18 ans et plus) : 10 euros.
- Famille (parents et enfants d'une même adresse) : 15 euros.
- Personne extérieure (résidant sur une Commune hors réseau) : 20 euros. ■



À SAVOIR

Rendez-vous en début d'année dans votre médiathèque de résidence pour obtenir votre carte du réseau !

Conférence DE L'ÉMOTION DANS LES GRAMpons

SI LA PRATIQUE PHYSIQUE PERMET D'ÉVACUER L'ANXIÉTÉ ET DE SE LIBÉRER DES TENSIONS, CERTAINES ÉCHÉANCES SPORTIVES PEUVENT ÉGALEMENT ÊTRE SOURCE DE STRESS ET D'APPRÉHENSION. COMMENT METTRE AU SERVICE DE NOTRE PERFORMANCE, NOTRE CERVEAU ET NOS ÉMOTIONS ? JÉRÔME DROUARD VOUS APPORTE LES RÉPONSES, LE 2 MARS À LOCOAL-MENDON.

MON CERVEAU, MES ÉMOTIONS, AU SERVICE DE MON BIEN-ÊTRE ET DE MA PERFORMANCE

Que vous soyez sportif amateur ou professionnel, régulier ou occasionnel, pratiquer une activité physique vous permet de vous dépasser, parfois de vous dépasser,

de gérer des situations de stress et, tout simplement, de vous sentir bien. Mais l'approche d'une

compétition, d'un match décisif, d'un challenge sportif, peut parfois, à l'inverse, provoquer une montée d'adrénaline...

Mieux comprendre ses émotions, pour apprendre à les maîtriser, à s'en servir, avant, pendant et après l'effort, c'est le programme de la conférence animée par Jérôme Drouard, spécialiste des sciences comportementales. ■

PLUS D'INFOS ?

Lundi 2 mars à 19h30
Salle Emeraude à Locoal-Mendon
Gratuit • Inscription sur www.auray-quiberon.fr



Spécialisé en sport et psychologie, praticien en approche neuro-cognitive et psycho-corporelle, Jérôme Drouard a travaillé pendant plus de quinze ans auprès de la Fédération Française de Triathlon. Il est un référent dans son domaine auprès de clubs de football professionnels ou encore de skippers.

« J'accompagne depuis de nombreuses années des sportifs de haut-niveau dans leur préparation mentale en vue d'échéances importantes comme les Jeux Olympiques, un championnat du monde ou encore le Vendée Globe. Mais pas seulement, il m'arrive d'intervenir auprès d'autres publics, aussi bien la musicienne de l'Opéra de Paris que l'unité d'élite de l'armée française. Un accompagnement psychologique et comportemental pour lequel j'utilise les outils issus du sport de haut-niveau et des sciences cognitives. En effet, mieux connaître les leviers cérébraux peut s'avérer être un véritable atout au quotidien, dans la pratique d'un sport ou en vue d'une échéance importante. Le stress peut devenir un allié, un guide. Le comprendre c'est déjà une première étape pour ensuite pouvoir s'adapter et le maîtriser ! »

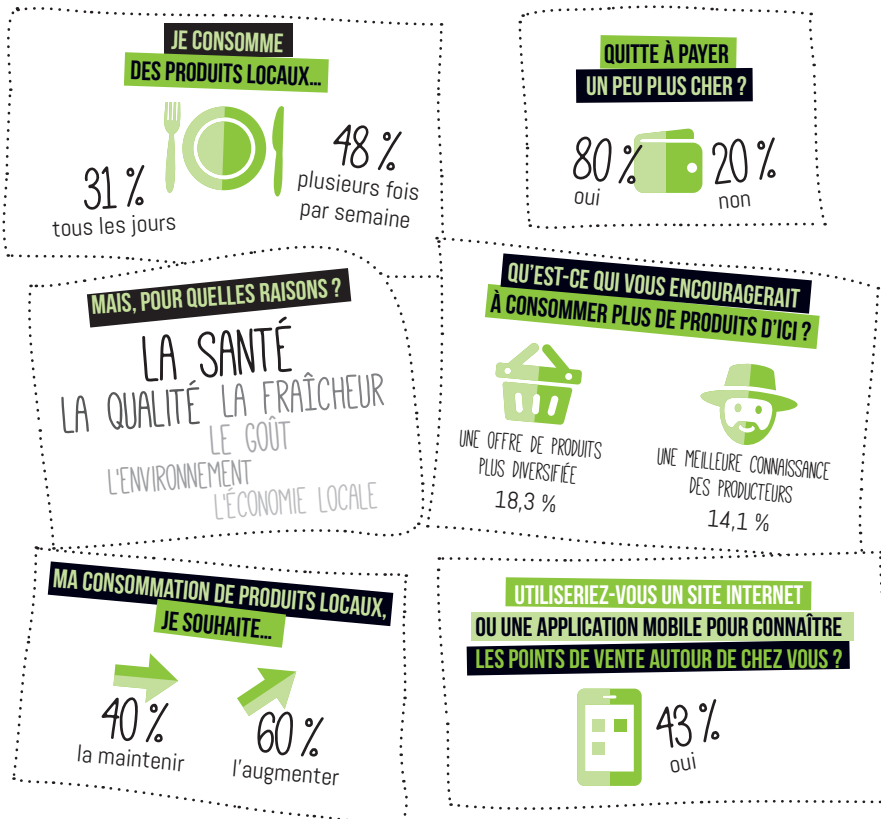


Agriculture MANGER LOCAL, ÇA VOUS BOTTE ?



LA QUESTION EST POSÉE... LE RÉSULTAT SANS APPEL.
CONSOMMER LOCAL : UNE TENDANCE QUI S'INSTALLE.

Au printemps dernier, le Pays d'Auray a mené une enquête sur la consommation de produits locaux, à laquelle 380 habitants de la Communauté de Communes ont répondu. L'objectif était de mieux comprendre les habitudes de consommation et les attentes de la population*. En voici les conclusions...



* Retrouvez l'intégralité des résultats sur www.pays-auray.fr

UNE CARTE INTERACTIVE POUR CRÉER DU LIEN

Afin de retrouver toutes les bonnes adresses pour s'approvisionner directement chez les exploitants, sur les marchés, dans les magasins de producteurs, par panier ou auprès des AMAP..., le Pays d'Auray vient de mettre en ligne une carte interactive sur son site internet !

Fruits, légumes, plantes aromatiques, cidre, miels, huîtres, coquillages, produits laitiers, œufs, viandes, céréales...



Visualiser sur produitslocaux.pays-auray.fr, en un clin d'œil, la situation géographique des producteurs, d'Erdeven à Plumergat, de Camors à Hoëdic, d'Étel à Pluneret, de Landévant à Locmariaquer... et découvrez les richesses des productions issues de nos terres et de la mer. ■

DES QUESTIONS ? accueil@pays-auray.fr



Économie

UNE AIDE POUR LE COMMERCE ET L'ARTISANAT DE CENTRES-BOURGS

LA BOULANGERIE, LA BOUCHERIE, L'ÉPICERIE, LA POISSONNERIE, LE CAFÉ, LA BOUTIQUE DE VÊTEMENTS, OU D'OBJETS, LE COIFFEUR, LE PRIMEUR... SONT AUTANT DE COMMERCES DE PROXIMITÉ INDISPENSABLES AU DYNAMISME ET LA VIE D'UN CENTRE-BOURG, D'UN QUARTIER.

UNE AIDE DIRECTE À LA CRÉATION, LA REPRISE, L'EXTENSION OU LA MODERNISATION

C'est pourquoi Auray Quiberon Terre Atlantique et la Région Bretagne cofinancent une aide directe pouvant atteindre 7 500 euros. Très concrètement, ce dispositif doit permettre aux entreprises artisanales et commerces situés dans les bourgs d'engager des travaux (embellissement, accessibilité des lo-

caux, mises aux normes d'hygiène ou électriques...), de s'équiper (chambres froides, vitrines réfrigérées, fours de boulangerie, manitou, transpalette...) ou d'être conseillé en matière d'accessibilité, de stratégie commerciale, d'attractivité ou de visibilité sur le web (e-boutique, visites virtuelles...).



QUI PEUT EN BÉNÉFICIER ?

Pour solliciter cette aide, l'entreprise artisanale ou commerciale indépendante doit :

- être inscrite au registre du commerce et des sociétés ou au répertoire des métiers,
- compter moins de 7 salariés (hors gérant),
- ne pas excéder 1 million d'euros de chiffre d'affaires,
- être située sur le périmètre « centre-bourg » défini par chacune des Communes de moins de 5 000 habitants concernées (Belz, Camors, Carnac, Crac'h, Erdeven, Étel, Hoëdic, Houat, Landaul, Landévant, Locmariaquer, Locoal-Mendon, Ploemel, Plouharnel, Plumergat, Quiberon, Sainte-Anne d'Auray, Saint-Philibert, Saint-Pierre Quiberon, La Trinité-sur-Mer). ■

VOUS ÊTES CONCERNÉS ?

Pour formuler une demande d'aide financière dans le cadre du « Pass Commerce Artisanat », contactez le service Développement Économique d'Auray Quiberon Terre Atlantique qui analysera la recevabilité de votre projet et, le cas échéant, vous aidera à monter votre dossier !



CONTACT

developpement.economique@auray-quiberon.fr

Sport & culture

BONNES RÉOLUTIONS

BIENTÔT LA PÉRIODE DES RÉVEILLONS.
ET, DANS LA FOULÉE, CELLE DES BONNES RÉOLUTIONS.
MAIS COMMENT BIEN REPARTIR ET ATTAQUER 2020,
L'ESPRIT SAIN, DANS UN CORPS SAIN ?

LE GUIDE DES ACTIVITÉS SPORTIVES ET CULTURELLES

Découvrez sur www.auray-quiberon.fr (rubrique « Envie de Bouger »), les activités sportives et/ou culturelles proposées, à l'année, sur l'ensemble de la Communauté de Communes.

Simple d'utilisation, ce catalogue se présente sous la forme d'un moteur de recherche permettant de filtrer les activités par typologies, modalités de pratique (formation / loisir, individuel / collectif), catégories d'âge ou par mots-clés.

POUR LES HABITANTS,

c'est un lieu de ressources simple et accessible à tous, qui permet d'apprécier la diversité de l'offre et de prendre contact avec les associations de l'ensemble du territoire.

POUR LES ACTEURS ASSOCIATIFS,

c'est un nouveau moyen de communiquer, de présenter et de valoriser très largement leur offre de pratiques auprès des personnes qui vivent ou travaillent sur la Communauté de Communes. ■



Toutes les associations sportives et culturelles qui proposent une activité à l'année sont invitées à valoriser leur offre via le site www.auray-quiberon.fr (rubrique « Utile au quotidien / Mon projet sportif ou culturel / Espace associations »).

Pour toutes questions, contacter le Service Sport et Culture d'Auray Quiberon Terre Atlantique : 02 22 76 03 92 culture@auray-quiberon.fr • sport@auray-quiberon.fr



Déchets

Opération réduction

GRAND ANGLE

Quelle stratégie et quelles actions mettre en place pour réduire et gérer nos déchets ? Voilà une question simple qui appelle des réponses multiples. Car le devenir de nos déchets est un sujet complexe, un sujet gigogne. Comme les poupées, les actions s'emboîtent et se complètent. Celles que chacun d'entre nous peut et doit mener au quotidien pour réduire et trier ; celles que développent des associations et collectifs pour le réemploi notamment ; celles qu'organise la Communauté de Communes pour réduire, collecter, trier et recycler. La gestion des déchets constitue un enjeu environnemental majeur. Nous en sommes tous les acteurs. —>



Tour d'horizon

UN CADRE ET DES OBJECTIFS

À L'ÉCHELLE EUROPÉENNE...

En 2008, l'Europe a adopté sa directive cadre sur les déchets. Favorisant la prévention et le recyclage, cette directive établit une hiérarchie des modes de traitement des déchets et fixe donc la manière d'en penser la gestion. Il s'agit, dans l'ordre, de :

- 1 **prévenir** la production de déchets,
- 2 **préparer** les déchets en vue de leur réemploi,
- 3 les **recycler**,
- 4 les **valoriser**, notamment sous forme d'énergie,
- 5 les **éliminer** de manière sûre et compatible avec l'environnement.



...AU PLAN NATIONAL

Au plan national, c'est le Code de l'environnement qui régit la gestion des déchets. Depuis août 2015, la loi relative à la transition énergétique pour la croissance verte (LTECV) fixe de nouvelles orientations de réduction et de gestion. Elle affiche plusieurs objectifs, parmi lesquels :

- étendre les consignes de tri à l'ensemble des emballages plastique à l'horizon 2022,
- réduire de 10 % la quantité de déchets ménagers et assimilés produits par habitant en 2020 par rapport à 2010,
- diminuer de 50 % les quantités de déchets mis en décharge à l'horizon 2025 (par rapport à 2010).

...ET AU NIVEAU LOCAL

En 2016, Auray Quiberon Terre Atlantique a engagé une étude : diagnostic du territoire (mené avec la Région Bretagne et l'Ademe), élaboration de 3 scénarios d'évolution de la collecte, développement d'un schéma d'économie circulaire. De quoi poser les bases du « *Schéma de gestion des déchets et de la*



valorisation des ressources », adopté fin 2018. Ce document fixe le cap et le plan d'actions pour la période 2018-2023 (pré-tri des plastiques rigides, valorisation des gravats, valorisation des déchets végétaux, tri des nouvelles résines plastique, réaménagement des déchèteries, méthanisation des déchets organiques, fermeture de l'incinérateur...).

LE DEVENIR DE L'INCINÉRATEUR

L'Unité d'Incinération d'Ordures Ménagères de Plouharnel fermera définitivement ses portes au plus tard le 31 décembre 2023. Une étude est en cours pour savoir s'il est possible de transformer ce site en plate-forme de pré-tri ou de valorisation des biodéchets. Et la Communauté de Communes étudie les scénarios de mutualisation avec les territoires voisins (à l'échelle du département et de la région), dans une logique de complémentarité des gisements, de gestion locale, de maîtrise et de mutualisation des coûts de traitement des déchets.



86 284 T

de déchets produits en 2018

dont 23 333 T d'ordures ménagères



1 000

points d'apports volontaires



15 000

composteurs distribués en 10 ans



55 000

poubelles à ordures ménagères

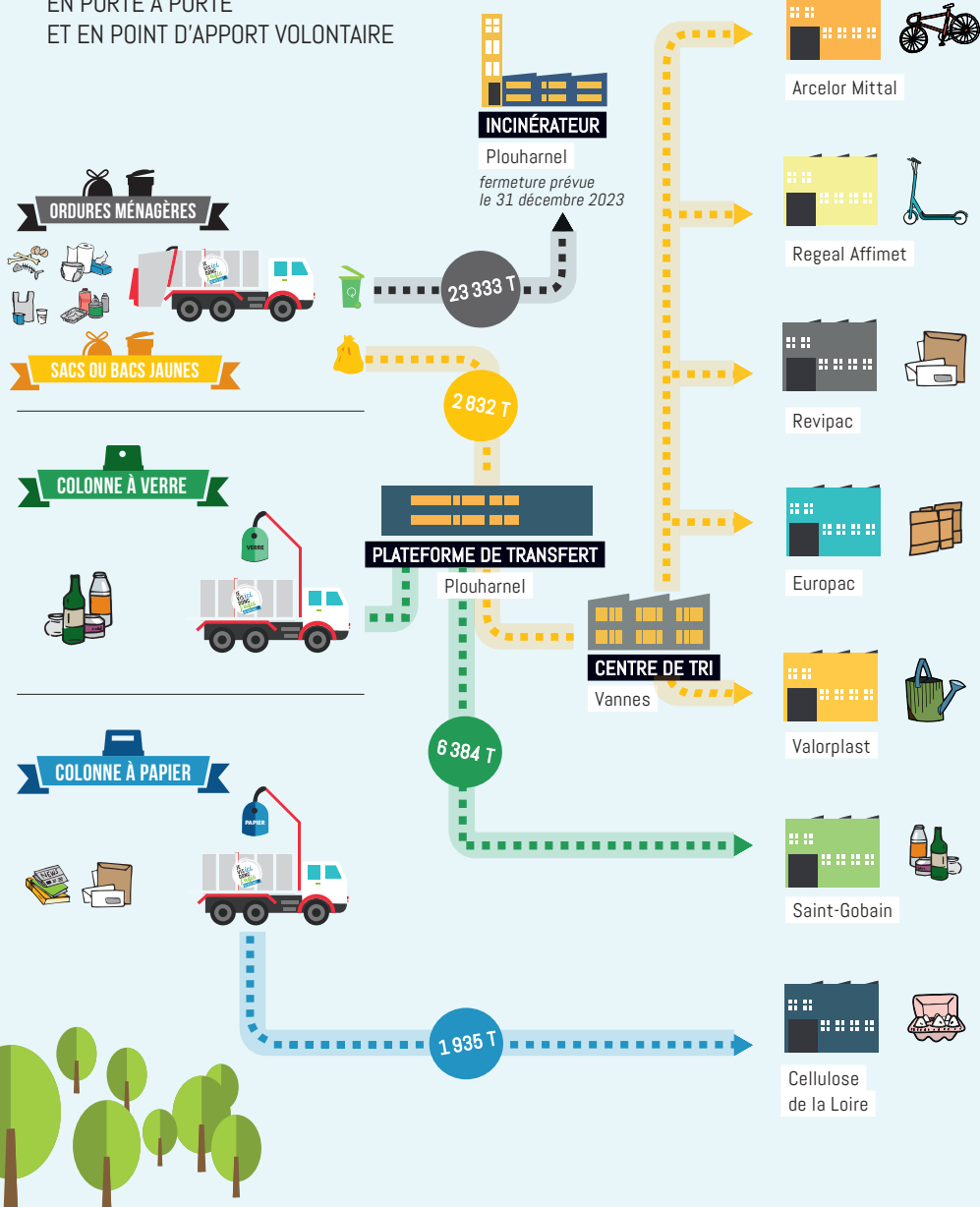


D'importantes variations saisonnières :

2,5 fois + de déchets ménagers en été

LE TRAITEMENT DES DÉCHETS COLLECTÉS

EN PORTE À PORTE
ET EN POINT D'APPORT VOLONTAIRE



ICI, ON RÉDUIT

LE MEILLEUR DÉCHET EST CELUI QU'ON NE PRODUIT PAS : CETTE VÉRITÉ SIMPLE MÉRITE D'ÊTRE RAPPELÉE. C'EST POURQUOI LA COMMUNAUTÉ DE COMMUNES MULTIPLIE DEPUIS 5 ANS LES ACTIONS D'INFORMATION ET DE SENSIBILISATION DU PUBLIC.

Marie Barré et Frantz Castendet sont animateurs de la prévention et du tri. Intarissables sur les sujets de la prévention et de la réduction des déchets, ils vont à la rencontre du public. Tous les publics : scolaires, personnels des cantines, adultes, particuliers ou vacanciers, entreprises, associations... Ils sont de tous les grands événements et vont là où convergent les foules. Dans les écoles, sur les plages et dans les campings, sur les marchés ou comices agricoles, dans les galeries commerciales...

PATIENCE ET PÉDAGOGIE

Au moyen de jeux et d'outils pédagogiques, ils engagent le dialogue et font passer des messages. Répondent aux questions, démêlent le vrai du faux et apportent des solutions. « Ici, je mets ça où ? » : c'est une question qu'ils entendent beaucoup l'été, dans les campings. A chaque territoire, ses propres consignes... Alors il faut s'adapter.

« Les particuliers ont globalement intégré les gestes de tri à la maison, explique Marie et Frantz. En revanche, il y a des personnes qui croient bien faire et ne trient pas correctement. » Pour détricoter certaines idées reçues, Marie et Frantz ont une infinie patience, de solides arguments et beaucoup d'imagination. Avec les « Apéros compost », les ateliers de fabrication de produits ménagers au naturel, le détournement d'objets, les animations scolaires, les formations pour adultes, le nettoyage de plages..., ils marquent les esprits. C'est bien l'objectif. Faire évoluer les comportements est un travail de longue haleine. Mais les animateurs du tri sont loin d'avoir dit leur dernier mot.

ENTRE 4
ET 5 000

personnes rencontrées ou formées chaque année

25

interventions dans les écoles (+ DE 1 000 scolaires sensibilisés)



670

habitants ont visité le centre de tri en 2018

PRATIQUE

7 ASTUCES POUR RÉDUIRE NOS DÉCHETS

JE FAIS DES CADEAUX ÉCOLOS

Places de concert ou de spectacle, atelier cuisine ou week-end en amoureux... les cadeaux dématérialisés, ce peut être une bonne idée. Et pour un cadeau zéro déchet, pensez au furoshiki, cette technique japonaise de pliage et nouage de tissu qui permet d'emballer joliment et utilement. "Effet Wahou" garanti !



JE DONNE OU JE VENDS

Vêtements, livres, bibelots : pourquoi stocker ou jeter ce qui peut servir à d'autres ? Le réemploi des objets en bon état favorise l'économie circulaire et limite la surproduction. Donner à son entourage ou déposer dans une ressourcerie (lire page 30), vendre d'occasion, c'est faire le vide et (se) faire du bien à la fois.



J'ACHÈTE EN VRAC, À LA COUPE

Viande, fromage, produits secs, pâtes, riz, légumineuses... de plus en plus de commerçants proposent ces produits en vrac. Pour limiter les emballages à usage unique, mettez dans votre cabas des bocaux, boîtes hermétiques, ou encore des petits sacs en tissu gradués.



JE BOIS L'EAU DU ROBINET

En privilégiant une carafe à la maison, en s'équipant d'une gourde à l'extérieur, et en remplaçant au bureau les gobelets jetables par une tasse, on peut réduire fortement la production d'emballage plastique.



JE RANGE BIEN MON RÉFRIGÉRATEUR

Une bonne organisation du réfrigérateur, cela permet de conserver plus longtemps, et donc d'éviter le gaspillage alimentaire. Dans la partie haute, la plus froide, rangez les viandes et poissons crus, les produits laitiers sensibles comme la crème fraîche, les sauces. Dans la partie fraîche (les étages du milieu), conservez les viandes cuites, poissons fumés, charcuterie et produits laitiers type yaourts et fromages. Les légumes ont leur place dans les bacs du bas. Dans la porte, mettez les condiments, boissons, beurre. Important : rangez bien et mettez à l'avant les produits dont la date de péremption est la plus proche. Les œufs peuvent être conservés à température ambiante.



JE FABRIQUE MES PRODUITS MÉNAGERS

LA RECETTE DE FRANTZ ET MARIE, POUR CRÉER UN PRODUIT NETTOYANT MULTI USAGE
500 ml d'eau • 1 c. à soupe bombée de bicarbonate de soude • 1 c. à café de savon noir • 250 ml de vinaigre blanc

Dans un récipient (flacon pulvérisateur ou autre), versez successivement l'eau, le bicarbonate de soude, le savon noir puis le vinaigre blanc. Complétez éventuellement par 10 gouttes d'huiles essentielles (citron, pamplemousse, lavande). Mélangez et attendez un peu avant de fermer (un gaz et donc une mousse se forment à la rencontre du vinaigre et du bicarbonate). Bien étiqueter en listant les composants. Tenir hors de portée des enfants.

Bénéfice : réduit la quantité et la toxicité des emballages jetés.
Attention : ne pas mélanger avec d'autres produits.



JE FAIS MON COMPOST

Un tiers de nos ordures ménagères est composé de matières organiques. Alors, tous au compost ! Épluchures de légumes, restes de repas, essuie-tout, fleurs fanées, feuilles mortes... peuvent être compostés dans le jardin, en tas, ou dans un composteur.

La Communauté de Communes met gratuitement à la disposition de chaque foyer un composteur, labellisé NF Environnement, en plastique recyclé d'une capacité de 380 litres. Contactez la mairie de votre commune.



Le vrai du faux

LE CONTENU DES SACS JAUNES EST INCINÉRÉ

C'est faux, il est recyclé. Les camions collectent d'un côté les sacs noirs (ordures ménagères) et de l'autre les sacs jaunes parce qu'ils sont compartimentés. Mais les sacs noirs sont dirigés vers l'incinérateur de Plouharnel, tandis que les sacs jaunes sont dirigés vers le centre de tri situé à Vannes.

IL FAUT LAVER LES EMBALLAGES PLASTIQUE AVANT DE LES METTRE DANS LE SAC JAUNE

C'est inutile. En revanche, il est important de bien les vider.

IL FAUT ÉCRASER LES BOUTEILLES EN PLASTIQUE

On peut en effet écraser les bouteilles en plastique, à la condition d'exercer la pression de haut en bas (et non pas sur les côtés). Pour une bonne qualité de tri, les bouteilles doivent en effet garder un peu de volume.

DÉCHÈTERIE, MODE D'EMPLOI

LES DÉCHÈTERIES OUVERTES DE 9 H À 12 H ET DE 13 H 30 À 18 H

Sauf le mardi et le dimanche

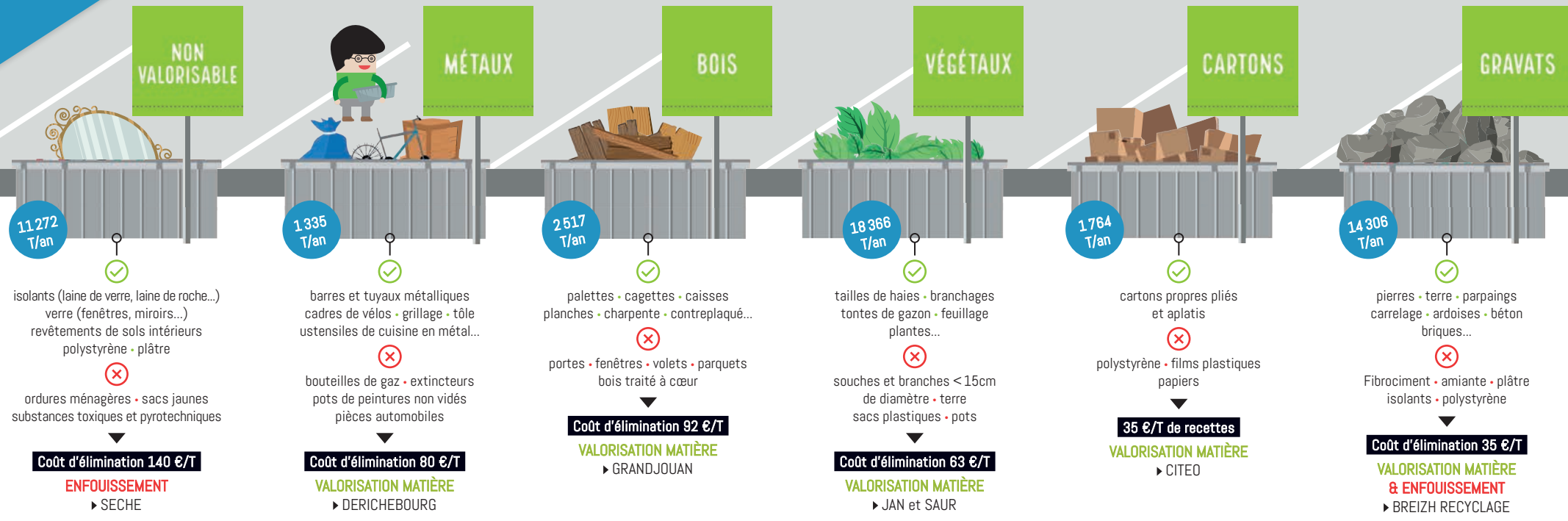
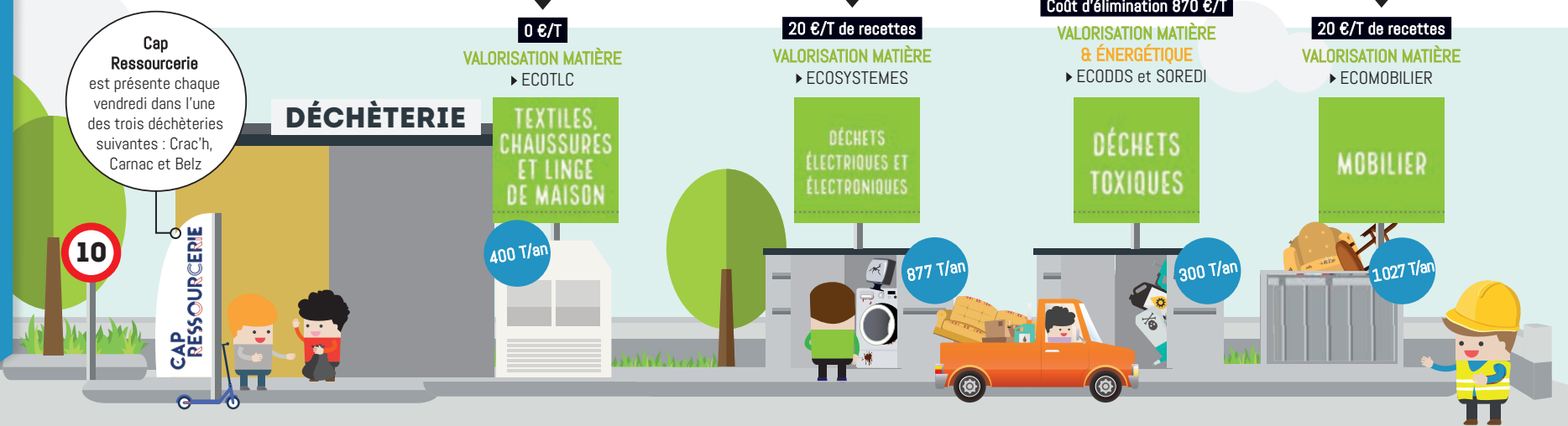
- Belz (Kerdonnerc'h)
- Carnac (Montauban)
- Sainte-Anne d'Auray (Lescrezan)

Sauf le jeudi et le dimanche

- Pluvigner (Bréventec)
- Quiberon (Le Manio)
- Crac'h (Le Sclégen)

La gestion de ces déchèteries est assurée par Grandjouan et Tribord (sauf pour Houat et Hœdic).

Cap Ressourcerie est présente chaque vendredi dans l'une des trois déchèteries suivantes : Crac'h, Carnac et Belz



FOCUS

UNE JOURNÉE EN DÉCHÈTERIE

CE SONT DES LIEUX DE VA-ET-VIENT, DE FLUX ET D'AFFLUX. CHAQUE JOUR DANS LES 6 DÉCHÈTERIES QUE COMPTE LE TERRITOIRE CONTINENTAL SE CROISENT DES CENTAINES DE VÉHICULES. LES GARDIENS DES LIEUX ONT FORT À FAIRE.

8h40 « Lorsqu'on arrive le matin un peu avant l'heure d'ouverture, il y a déjà des voitures qui attendent », explique Olivier. Avant d'ouvrir les grilles, il fait pourtant le tour des bennes et vérifie que tout est en ordre, ouvre le local de dépôt télé et électroménager et celui des produits dangereux. Direction le bureau réservé aux agents. Il constate que la benne des gravats a été enlevée à 7h30 le matin et qu'une benne de produits non valorisables a été placée en poste relais à 8h. La déchèterie ne dort jamais vraiment.

9h00 Olivier peut maintenant ouvrir les grilles et laisser passer les premiers usagers, impatients. On sent l'envie de faire vite et de repartir précipitamment. Au point que les visages sont fermés, parfois tendus. Les conducteurs manœuvrent pour présenter leur voiture, coffre vers la benne. Quand les lieux sont petits, à Carnac par exemple, lorsqu'il y a un afflux de véhicules, ça coince.



11h00 Une benne de déchets verts est pleine. Un camion vient l'enlever et la remplace par une benne vide. L'opération a été programmée la veille. Le rôle de l'agent, c'est aussi d'anticiper. Pas question que la déchèterie sature.

11h45 Un artisan se présente avec son fourgon. Il vient déposer les gravats récupérés sur un chantier. Olivier se dirige vers le bureau. « Pour les professionnels, c'est sur facture. » Il fait le bon et imprime un ticket : nom de l'entreprise, heure de passage, volume déposé, montant facturé. « Merci, et bonne journée ». « Les artisans, on les connaît », dit-il. La limite, pour les professionnels comme pour les particuliers : 3 mètres cubes par jour. « On a parfois du mal à le faire comprendre », concède Olivier, « mais il faut garder de la place disponible pour les autres usagers. »

15h00 Une dame aux cheveux blancs arrive avec un très lourd sac de déchets verts. Sollicite de l'aide. « C'est ok, de manière exceptionnelle, car sachez que normalement je n'ai pas le droit. J'ai vu tellement de collègues être arrêtés à force de porter des charges lourdes de manière répétée... », dit-il... avant de donner le petit coup de main. « Pensez à venir avec la personne qui vous a aidé à charger votre voiture, la prochaine fois... »

15h15 Un pic d'affluence. Les voitures tournent, virent, reculent, attendent... On sent les usagers pressés. Certains interpellent Olivier. « Une lampe, je la mets où ? »... « Un parapluie, avec le non valorisable ? »... « Non, avec les métaux »... « On a des pneus »... « C'est spécifique, il faut les déposer à la déchèterie de Belz. Ici, on les prend pas. »... Olivier se précipite vers un fourgon qui vide un peu hâtivement du bois de palette dans la mauvaise benne. Il faut avoir l'œil partout. Cela n'empêche pas les « dépôts sauvages ». « Hier, on a trouvé une machine à laver dans les cartons. Il a fallu appeler le grappin pour l'enlever. On a perdu beaucoup de temps. »

16h45 Mathieu, son collègue, passe les commandes pour le lendemain : 3 camions viendront chercher les bennes pleines, à 11h et à 15h.

17h45 C'est l'heure de faire le ménage de fin de journée. Avec son souffleur, il rassemble les détritiques qui traînent au sol. Il tient à laisser place nette pour les collègues qui feront l'ouverture demain.

18h00 Extinction des feux, fermeture des grilles. La déchèterie se met en sommeil. Olivier et Mathieu peuvent rentrer chez eux.



ENTRE **500** ET **800**
véhicules par jour



51 800 T
de déchets évacués
en déchèteries en 2018



79 %
des habitants du territoire se trouvent
à moins de 10 minutes d'une déchèterie

À SAVOIR

- Pensez à placer vos déchets dans des contenants adaptés pour gagner du temps lors du déchargement.
- Quotidiennement, les agents d'accueil parcourent de nombreux kilomètres pour renseigner des centaines d'usagers et ainsi orienter correctement plusieurs tonnes de déchets en vue de leur valorisation. À cet égard, ils ne peuvent être les victimes d'incivilités devenues ordinaires, d'agressions verbales et parfois même physiques. Ils méritent, bien au contraire, considération, politesse et bienveillance à la hauteur du service rendu, chaque jour, à la population et à l'environnement.

TRAVAUX & CO

Nouvelles déchèteries



À HOËDIC...

Une centaine d'habitants à l'année, 30 fois plus en période estivale, un peu plus d'une heure de traversée depuis Quiberon... La gestion des déchets sur l'île d'Hoëdic est une équation à plusieurs paramètres. La création et l'ouverture, en juin dernier, d'une toute nouvelle déchèterie, vient répondre à un important besoin. Cet équipement de 600 m² s'intègre dans un projet global d'aménagement du port d'Argol. Il va permettre de centraliser et sécuriser la collecte de l'ensemble des déchets, sur un seul site. Des conteneurs dédiés à la collecte du bois et des gravats des particuliers viennent compléter le dispositif. C'est une barge qui transporte ensuite l'ensemble des déchets jusqu'à Saint-Philibert. Ce qui est valorisable est ensuite dirigé vers les filières de traitement et de recyclage, à la déchèterie de Crac'h.

La nouvelle déchèterie a été financée par l'État (65 K€), l'Ademe (45 K€) et le Conseil régional (63 K€).

... ET À HOUAT

À Houat aussi, un projet de réaménagement de la déchèterie est en cours. La mise en service de la nouvelle unité est prévue pour l'été 2020. La Communauté de Communes est en attente des conclu-

sions du diagnostic archéologique préventif, qui a été mené début octobre. Si tout va bien, le coup d'envoi des travaux sera donné début 2020.

Coût de l'opération : environ 330 K€ avec financement partagé entre l'État, l'Ademe, la Région et la Communauté de Communes.

AMÉLIORATIONS À QUIBERON ET CARNAC

Trop petites pour accueillir le flux des particuliers et professionnels, saturées en période estivale, bref, exigües et vieillissantes, les déchèteries de Quiberon et Carnac seront prochainement réaménagées. Lancement des travaux en 2020 à Quiberon. Non seulement la déchèterie sera plus grande (la surface utile va tripler) mais elle sera aussi plus fonctionnelle (circulation, dépôts) et accueillera de nouvelles filières. À Carnac, les travaux devraient être lancés en 2021, après les études préalables. Mêmes améliorations attendues en terme d'espace, de circulation et de fonctionnement.

RESSOURCES

Territoire Économe en Ressources

ET SI LE DÉCHET DEVENAIT UNE RESSOURCE ?
ET SI, AU LIEU DE JETER, ON RÉPARAIT, RECYCLAIT,
RÉUTILISAIT ?

Cette idée est le point de départ d'un nouveau mode de réflexion, qui engage des changements de consommation et de production. L'économie circulaire est un nouveau modèle en développement. C'est aussi le pilier du Schéma de gestion des déchets et de la valorisation des ressources, adopté par la Communauté de Communes.

TERRITOIRE ÉCONOME EN RESSOURCES

Prévenir et réduire les déchets : c'est l'objectif numéro un. C'est pourquoi Auray Quiberon Terre Atlantique a lancé dès 2014 une réflexion prospective globale visant à réduire et valoriser au maximum les déchets, en particulier ceux produits par les entreprises. Déjà engagée dans un « Programme local de prévention », la collectivité a souhaité aller

plus loin dans le domaine de l'économie circulaire et s'est positionnée sur l'appel à projets « Territoires économes en ressources ». Premier objectif atteint puisque l'ADEME Bretagne a retenu la candidature conjointe des Communautés de Communes d'Auray Quiberon Terre Atlantique et de Belle-Ile-en-Mer. De quoi créer un poste de chargé de mission économie circulaire. Il sera l'animateur d'un programme à déployer sur les 3 années à venir. Une trentaine d'actions qui balayent largement le spectre de la prévention des déchets, de la réduction et du réemploi. Ainsi, par exemple, la création d'une plateforme de recy-

clage des gravats, l'organisation de bourses d'échange de ressources entre entreprises, la valorisation du label Green Morbihan auprès des professionnels du tourisme ou encore l'uniformisation de la fiscalité des déchets pour les professionnels.

SYNERGIE INTER-ENTREPRISES

Un programme qui sera mené pour et avec les entreprises du territoire. Certaines sont déjà impliquées, comme celles qui ont participé aux 3 ateliers organisés en novembre 2018. Dans les secteurs de la restauration ou encore du bâtiment et des travaux publics, le potentiel de réemploi et de valorisation des déchets est considérable. L'avenir est aux synergies inter-entreprises et à la création de nouvelles filières de valorisation !





C'est quoi une ressourcerie ?

Au croisement de l'économie sociale et solidaire et du développement durable, les ressourceries sont des structures à but non lucratif dédiées à la collecte, la valorisation, la revente et la prévention des déchets réemployables.

CAP RESSOURCERIE

Des objets et des hommes

NI BROCANTE, NI BOUTIQUE, NI CENTRES DE TRI, NI DÉCHÈTERIES. LES RESSOURCERIES SONT DES LIEUX D'UN GENRE NOUVEAU. DES LIEUX DE DÉPÔT ET DE VENTE, DÉDIÉS AU RÉEMPLOI ET À LA REMISE EN CIRCULATION D'OBJETS USAGÉS. À CRAC'H COMME AILLEURS, LA RESSOURCERIE A D'EMBLÉE TROUVÉ SON PUBLIC. SI ELLE NE DÉSEMPLOIT PAS, C'EST QU'ELLE OUVRE AUSSI UN NOUVEL ESPACE DE RÉFLEXION ET DE CONSOMMATION... LIBÉRATRICE.



Ce matin à 10h, il y avait déjà une cinquantaine de personnes devant le portail. Isabelle Noirard a maintenant l'habitude de cette affluence. Les mercredis et samedis, jours d'ouverture au public, Cap Ressourcerie ressemble à une ruche. Ici s'échangent chaque jour un millier d'objets. Présidente de l'association, Isabelle est au four et au moulin. Ce samedi matin, elle est dehors, accueille les personnes qui viennent déposer des objets. Le premier tri se fait à l'extérieur. « Il faut examiner le potentiel de réemploi de chaque objet, ne pas rentrer des choses qu'on ne peut pas valoriser. » Tout va vite dans cette première étape. Les automobilistes se garent, déchargent leur contenu, repartent souvent

après quelques minutes. Comme s'il y avait une forme d'urgence à faire le vide.

LE RENDEZ-VOUS DES POTES

Dedans, c'est-à-dire dans la boutique solidaire, les acheteurs au contraire prennent le temps. Le temps de fouiller, de flâner entre les rayons, de toucher, de dénicher, le temps d'essayer et même de prendre un café. La ressourcerie, c'est aussi « le rendez-vous des potes », comme le dit Florian Mazzocut. Natasha et Eléonore confirment. Elles sont venues avec le camion, ont déjà embarqué un canapé et un aspirateur. « J'aime bien venir ici quand je suis en vacances », dit Natasha. Elle a fait découvrir le lieu à sa copine qui « pourrait bien devenir une habituée ».

TOUT PETITS PRIX

À 50 centimes ou quelques euros, les objets trouvent vite preneurs. Deux euros la paire de chaussures, 2 euros aussi le matelas en mousse, quelques dizaines de centimes seulement pour « les articles de première nécessité » (la papeterie scolaire par exemple) et jusqu'à une centaine d'euros pour les très belles pièces de mobilier. Entre le moment où ils sont déposés par leur propriétaire et celui de leur départ entre

les mains d'une nouvelle personne, les objets sont pesés, jaugés, ils sont nettoyés, estimés, testés et démantelés. Tous ceux qui ont un potentiel de réemploi sont étiquetés et mis en rayon dans la boutique. Les autres sont triés et renvoyés vers les filières de recyclage : métal et textile notamment. Tout est entrepris pour éviter les déchets ultimes, l'incinération ou l'enfouissement.



VALORISTE

Cap Ressourcerie a déjà créé 5 emplois, bientôt 6. « Des emplois durables et qualifiés, non délocalisables », aime à préciser Florian Mazzocut. Comme elles inventent l'économie circulaire, les ressourceries ont créé le métier de valoriste. Un métier fait de connaissance des objets, d'estimation de leur valeur, de logistique et de contact.

CAP RESSOURCERIE EN BREF

- Des permanences dans les déchèteries de Belz, Crac'h et Carnac
- Des collectes à domicile
- Un partenariat opérationnel avec la Communauté de Communes
- 50 à 60 dépôts par jour
- Environ 200 acheteurs par jour d'ouverture
- 1,5 tonne d'objets déposés chaque jour en été
- Plus de 220 tonnes d'objets collectés depuis l'ouverture en mai 2018

PLUS D'INFOS ?

www.cap-ressourcerie.com



PÉPINIÈRE D'ENTREPRISES

C'est là que j'ai créé ma boîte

VOUS CHERCHEZ UN BUREAU FLAMBANT NEUF ET CONNECTÉ, DANS UN LIEU CONVIVIAL À PROXIMITÉ DES AXES ROUTIERS, POUR CRÉER VOTRE ACTIVITÉ ? CE LIEU EXISTE, NICOLAS, BRUNO ET PATRICE SEMBLENT L'AVOIR TROUVÉ...

J'ai pu choisir le meilleur bureau... j'étais le premier !

« Conducteur de travaux, salarié, pendant plus de 10 ans, j'avais besoin d'un nouveau challenge professionnel. Et sans doute un peu d'autonomie, d'indépendance, la possibilité de choisir les projets... Bref, j'ai créé ma boîte ! La pépinière a ouvert. Super timing. Je voulais travailler hors de chez moi, avoir une vie sociale, m'épanouir au bureau. J'ai postulé, on m'a rappelé ! Et j'ai pu choisir le meilleur bureau, bien exposé... car j'étais le premier ! Au fur et à mesure les collègues sont arrivés. Mais aussi et surtout les clients, pour qui la pépinière c'est gage de sérieux, c'est rassurant. »

Nicolas Leveque

(habitant de Brec'h) conçoit et assure la maîtrise d'œuvre de projets de construction, d'extension, de rénovation et de réparation d'habitation pour le compte de particuliers. Il trouve les artisans au meilleur prix, vérifie la conformité des devis et assure le suivi des travaux jusqu'à réception.

Kaizen Maitrise d'œuvre
n.leveque@kaizenmoe.bzh • 06 38 36 72 40

De gauche à droite : Patrice De La Peschardière (MLP Expertises), Bruno Tromelin (SAS Bruno Tromelin) et Nicolas Lévêque (Kaizen Maitrise d'œuvre)

J'y ai trouvé ce que j'étais venu chercher

« J'ai créé ma structure en septembre dernier, au moment de mon arrivée à la pépinière. J'y ai trouvé ce que j'étais venu chercher : un bureau et des salles de réunion pour me concentrer sur le développement de mon activité, facilité par la présence des conseillers de l'ADIE et de la CCI, notamment via le PASS Création*. Ça a un côté sécurisant d'être ici. Et plaisant aussi car ce lieu bénéficie d'une véritable ambiance grâce aux voisins avec qui on échange dans les espaces de convivialité. Le tout idéalement situé entre Lorient et Vannes. Et pour un loyer très abordable** ! »

Patrice De La Peschardière

(habitant de Pluvigner) est expert foncier depuis une dizaine d'années. Son activité consiste à conseiller, évaluer et justifier, de manière indépendante, la valeur des terrains, de bâtiments, de préjudice pour le compte de particuliers, de professionnels, de collectivités ou de la cour d'appel, dans toutes situations amiables ou conflictuelles.

MLP Expertises
dlp@mlpexpertises.com • 06 61 58 48 41

Plus d'infos

Vous souhaitez être accompagné et bénéficier d'un bureau équipé (accessible 24 h / 24 h, 7 jours sur 7, équipé de 1 à 4 postes de travail, d'une connexion internet très haut débit, d'un photocopieur, de salles de réunion, de visio-conférence et d'un accueil physique mutualisé) au sein de la pépinière d'Auray Quiberon Terre Atlantique située Porte Océane à Auray ?

Contactez le 02 22 76 03 62
accueil@atelier-des-entreprises.fr
www.atelier-des-entreprises.fr

Se sentir entouré, ça porte, ça permet d'avancer !

« C'est le 30 septembre dernier, à la suite d'un rendez-vous pris avec la BGE, à l'Atelier des Entreprises, que j'ai créé ma propre société. C'est à ce moment-là que j'ai découvert les lieux, les bureaux connectés au Très Haut Débit, les espaces de co-working. J'ai déposé une candidature. Et mon projet a été sélectionné ! Puis, assez naturellement, je me suis installé. Et je m'y sens bien. Ça permet de sortir de chez moi, de retrouver un véritable cadre de travail, ici à Porte Océane. De me sentir entouré, aux côtés des collègues, et des experts de la création d'entreprise. Ça porte, ça permet d'avancer ! »

Bruno Tromelin

(Habitant d'Erdeven), expert automobile depuis 20 ans, intervient en cas de litige suite à la vente ou la réparation d'un véhicule. Il reprend l'historique, établit un diagnostic neutre et réunit les éléments et les conditions d'une analyse concertée et factuelle entre les parties en vue d'un accord à l'amiable permettant d'éviter des recours en justice.

SAS Bruno Tromelin
brunotromelin@gmail.com • 07 66 45 36 32

* Au-delà des moyens matériels, les créateurs d'entreprise hébergés à la pépinière bénéficient d'un accompagnement individuel et de formations collectives de la CCI du Morbihan dans le cadre du dispositif PASS CREATION de la Région Bretagne.

** De 200 euros pour un bureau de 11m² (1 ou 2 postes) à 330 euros mensuels pour un bureau de 20m² (4 postes de travail).



EAU ET MILIEUX AQUATIQUES

La voie du SAGE

7 ANS. 50 REPRÉSENTANTS DE COLLECTIVITÉS, DE L'ÉTAT, D'ENTREPRISES ET D'ASSOCIATIONS. PLUS DE 100 RENCONTRES, TEMPS D'ÉCHANGES ET DE DISCUSSIONS. POUR ABOUTIR, DANS LA CONCERTATION, À UN SCHÉMA D'AMÉNAGEMENT ET DE GESTION DE L'EAU QUI EN IMPOSE. POURQUOI ? COMMENT ? RÉPONSES DE BÉATRICE NIVOY, ANIMATRICE DU SAGE.

Béatrice NIVOY,
animatrice
du SAGE



“ Le SAGE est le fruit de débats, d'enrichissements et de partage entre une grande pluralité d'acteurs : collectivités, associations, Chambre d'agriculture, Comité régional de la conchyliculture...

Il a pour objectif de protéger l'eau de notre territoire, bien commun et ressource indispensable à la vie et au maintien d'activités.

Il sera effectif début 2020. ”

Ronan Le Délézir,
Président de la Commission Locale de l'Eau

Vous avez dit SAGE ?

C'est bien ça ! Derrière ces 4 lettres, un ensemble de règles et d'actions concrètes ! L'objectif est clair, préserver la qualité de l'eau et rationaliser l'utilisation de cette ressource précieuse sur 67 communes, sur lesquelles vivent et travaillent 240 000 personnes. Ce large territoire de 1 266 km² court sur 744 kilomètres de côtes, et concerne notamment les bassins traversés par les cours d'eau qui se jettent dans la ria d'Étel, la baie de Quiberon et le golfe du Morbihan.

Pourquoi nous faut-il être vigilants ?

L'eau de nos ruisseaux, de nos rivières, de notre littoral est un bien vital, indispensable à l'équilibre des écosystèmes naturels et aux activités humaines. Sa quantité doit être suffisante et sa qualité irréprochable. Et pourtant elle se fait de plus en plus rare, et se retrouve confrontée aux risques de pollutions : bactéries, antifouling toxiques, pesticides, nitrates, phosphates, métaux lourds, déchets, résidus médicamenteux... Les enjeux environnementaux, économiques et sanitaires sont majeurs et concernent tous les acteurs.

Comment protéger collectivement cette ressource ?

C'est tout l'intérêt du SAGE ! Associations d'usagers, de protection de l'environnement, professionnels du tourisme, de la pêche, de l'agriculture, du commerce, de la conchyliculture, élus et représentants de l'État... Il convient de mettre d'accord tous les partenaires - dont les intérêts particuliers parfois divergent - sur le diagnostic, les enjeux et, in fine, sur un projet commun d'intérêt général. C'est un travail d'échanges, de concertation. De compromis aussi. Et de longue haleine. Sept années auront été nécessaires pour aboutir à un projet collectif et réaliste à mettre en œuvre à court, moyen et long termes.

Quelles actions vont être déployées prochainement ?

Dès janvier, chaque acteur sera conforté dans son engagement pour, par exemple, connaître et identifier l'origine et les impacts des pollutions, aider les entreprises à traiter leurs eaux usées, limiter l'accès du bétail et des chevaux aux cours d'eau, coordonner le ramassage des déchets dans les ruisseaux. Mais également promouvoir les alternatives aux pesticides, proposer de nouvelles aires de vidange pour les camping-cars, et de carénage pour les bateaux, accélérer la restauration du bocage, rétablir le profil naturel des rivières et ruisseaux, lutter contre les espèces invasives, aménager des passes à poissons et autres ouvrages de franchissement... Et c'est ainsi, en agissant sur tous les fronts, que nous gagnerons la bataille pour la qualité de l'eau. Collectivement.

Infos pratiques
www.smls.fr/le-sage



PERSPECTIVES

GEORGES CADOUDAL

LE DESTIN D'UN CHOUAN

C'est une figure de l'histoire locale.
Une figure aux traits effacés par le temps,
dont on connaît le nom plus que le destin.
Coup de projecteur sur Georges Cadoudal
et ses faits d'armes, durant la fin du 18^e siècle.

Georges Cadoudal naît le 1^{er} janvier 1771 dans une famille de fermiers aisés. Il bénéficie d'une éducation, étudie à Auray avant d'entrer, à l'âge de 12 ans, au collège Saint-Yves de

Vannes. Lorsqu'il en sort à l'âge de 20 ans, le jeune homme tourne le dos à la prêtrise à laquelle le destinait son rang d'aîné et intègre l'étude de Maître Glain à Auray.



Georges Cadoudal aurait pu couler des jours heureux dans son village de Kerléano, à Brec'h, et jouir de la vie confortable d'un notaire de province. Mais ce jeune homme instruit, aux convictions solides et au verbe haut, choisit le camp des insurgés et de la chouannerie lorsque la Révolution française vint bousculer l'ordre établi et le clergé séculier.

LA CHOUANNERIE EN BRETAGNE

Georges Cadoudal a 18 ans tout juste lorsqu'éclate la Révolution française. Il est sensible à ces idées nouvelles, dont il débat volontiers. Mais les excès révolutionnaires auront raison de son esprit républicain. Deux événements en particulier heurtent sa ferveur catholique et son sens de la justice : la loi de « Constitution civile du clergé » proclamée en 1791 et la levée en masse des citoyens français, en 1793. C'en est trop pour le bouillonnant Georges Cadoudal, qui rejoint la rébellion paysanne et les rangs des Chouans. Il prend part à la bataille de Nantes avant de regagner Kerléano où il assure le commandement de la division d'Auray.

La période est trouble, le peuple divisé. En juin 1794, la famille Cadoudal est dénoncée, emprisonnée à Auray, dans la prison rue du Jeu de Paume puis transférée au bagne de Brest. C'est là que mourront Denis, oncle de Georges et surtout Marie-Jeanne, sa mère, quelques jours après avoir donné naissance à un 10^e enfant lui aussi décédé. Georges parvient à s'évader avec quelques compagnons d'arme.

« À fusiller,
à empoisonner,
à assassiner » :
le mot d'ordre
de Bonaparte
lorsqu'en 1800
il décide du sort
de Cadoudal.



L'arrestation de Georges Cadoudal (musée Carnavalet). © Photothèque des Musées de la Ville de Paris.



UNE FORCE DE LA NATURE

Georges Cadoudal n'avait pas seulement une personnalité remarquable, il était aussi doté d'un physique hors norme. L'homme en imposait autant par sa carrure que par sa stature de chef. Grand (5 pieds, 6 pouces, soit 1,76 m), corpulent, solidement planté, il est décrit dans un rapport de police, lors de son arrestation en 1804 : « *Extrêmement puissant, avec une tête effroyablement grosse, des épaules larges, des cuisses et jambes un peu longues, très grosses, ventru mais beaucoup de charme, marche en se balançant, bras tendus, doigts courts et gras.* » Ce même rapport note que l'homme a « *les cheveux épais, frisés à la Titus* », « *la voix douce* », parle « *sans accent* » et « *ne souffre pas la fumée de tabac* ».

RÉSISTANCE ET TENTATIVE D'ATTENTAT

C'est le début d'une décennie faite de luttes, de succès et de revers, de clandestinité et d'amitié. Courageux et loyal, engagé et animé de puissantes convictions, Georges Cadoudal est un meneur d'hommes. Il sera finalement nommé Lieutenant-général et commandant des troupes royales de Bretagne. Féroce résistant aux lois républicaines, jusqu'à se réfugier à Londres pour y préparer le retour du Roi de France et l'enlèvement de Bonaparte. L'attentat échoue et signe la chute du géant de Kerléano. Arrêté le 9 mars 1804, Georges Cadoudal est condamné à mort le 11 juin 1804 et guillotiné en Place de Grève le 25 juin 1804, avec onze de ses camarades.



« *Le héros de la chouannerie, le monstre pour la République, le lion des ajoncs d'or est enfin terrassé* », se réjouit le pouvoir en place lors de l'arrestation de Georges Cadoudal, le 9 mars 1804.



En 1853, les restes de Cadoudal sont inhumés dans le puits central du mausolée.

LE MAUSOLÉE DE KERLÉANO

Élevé dans le village natal et sur les terres familiales de la famille Cadoudal à Brec'h, le mausolée de Kerléano accueille, aujourd'hui encore, de nombreux visiteurs. C'est en 1823, c'est-à-dire près de 20 ans après la mort du chef chouan, que les Morbihannais ont décidé d'ériger un mausolée honorant sa mémoire. Les restes de Georges Cadoudal y furent transférés en 1853 et le mausolée devint caveau familial. La ville d'Auray en est propriétaire depuis 1989.

Mais l'histoire du chef chouan ne s'arrête pas là puisque le chirurgien de Napoléon, étonné de la corpulence et de la puissance de l'homme, obtient de pouvoir utiliser sa dépouille pour des examens avec ses étudiants. C'est ce qui permettra de retrouver puis rapatrier le squelette de Georges Cadoudal dans son village natal de Brec'h.

SUR LES TRACES DE CADOU DAL

Il a laissé son empreinte sur le territoire. Pas seulement à Auray où se visite encore le mausolée érigé en sa mémoire. Ici comme à Landévant, Locoal-Mendon et plus d'une vingtaine d'autres communes du Morbihan, Georges Cadoudal a sa rue. De Locoal-Mendon part un joli sentier de randonnée baptisé Chemin de Cadoudal parce qu'il abrite un talus creusé, dans lequel le fugitif avait une cache. Quand flotte le drapeau de la Kevrenn Alré, orné de la chouette emblème de la chouannerie, c'est un peu du souffle de l'insurgé qui continue de se propager.



10 AURAY-KERLÉANO — Monument de style Italien élevé à la mémoire de Georges de Cadoudal, chef de Chouans

CITOYENNETÉ

EN MARS, VOTEZ POUR REPRÉSENTER VOS IDÉES

LES DIMANCHES 15 ET 22 MARS PROCHAINS AURONT LIEU
LES ÉLECTIONS MUNICIPALES ET COMMUNAUTAIRES.

Chacun pourra ainsi s'exprimer sur le choix des personnes qui porteront, durant les 6 prochaines années, un projet pour sa Commune, mais également des idées, une vision pour l'ensemble de la Communauté de Communes.

En effet, comme en 2014, chaque bulletin de vote fera apparaître les noms des candidats aux élections municipales et parmi eux, les noms de celles et ceux qui souhaitent vous représenter au sein du Conseil Communautaire d'Auray Quiberon Terre Atlantique.

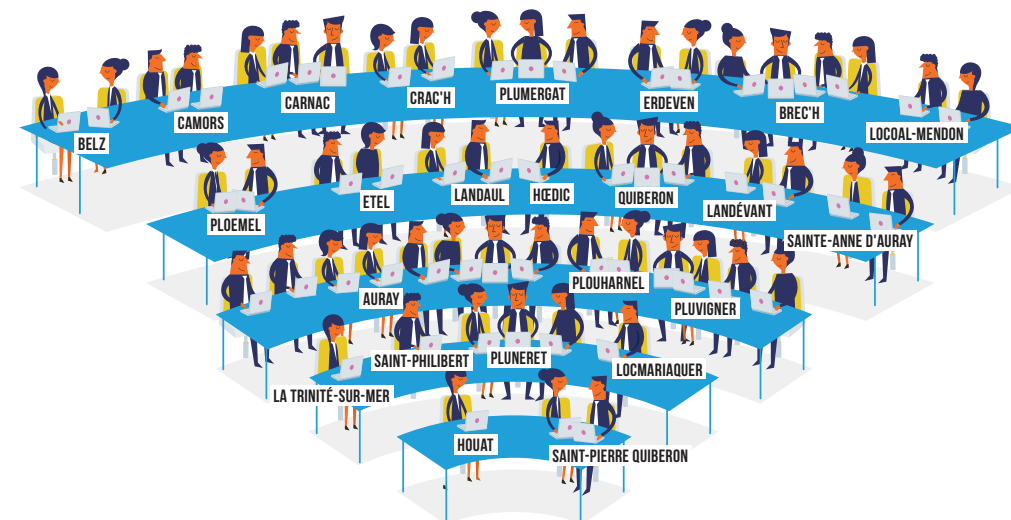
IMPORTANT

Pour pouvoir voter aux élections municipales et communautaires de 2020, il est nécessaire de s'inscrire sur les listes électorales du service « État Civil » de votre Commune (en ligne, par courrier ou sur place) avant le 7 février 2020 (jusqu'au 5 mars pour les personnes nées après le 7 février 2002).



Vos représentants

COMME L'AUTORISE LE CODE GÉNÉRAL DES COLLECTIVITÉS TERRITORIALES (QUI DÉFINIT LE NOMBRE DE CONSEILLERS COMMUNAUTAIRES), AURAY QUIBERON TERRE ATLANTIQUE A VOTÉ UN ACCORD LOCAL SPÉCIFIQUE AFIN D'OBTENIR LE MAXIMUM DE SIÈGES POUR CHAQUE COMMUNE.



LES 57 CONSEILLERS COMMUNAUTAIRES (élus au moment des élections municipales), QUI REPRÉSENTERONT ALORS LES 24 COMMUNES D'AURAY QUIBERON TERRE ATLANTIQUE, ELIRONT PARMI EUX LE PRÉSIDENT ET LES VICE-PRÉSIDENTS DE LA COMMUNAUTÉ DE COMMUNES.

86 301
habitants
(INSEE 2016)

24
communes

69,9 M€
Budget de
fonctionnement
(CA Consolidé 2018)

48,1 M€
Budget
d'investissement
(CA consolidé 2018)

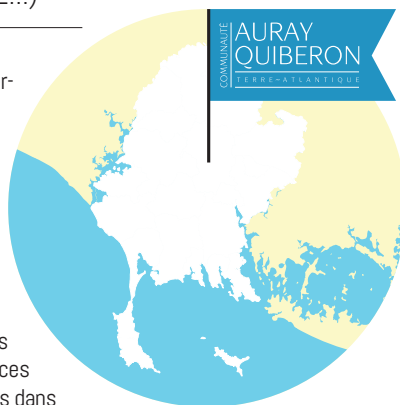
LES ENJEUX DE LA COMMUNAUTÉ DE COMMUNES

ENTRE VANNES ET LORIENT, À L'ÉCHELLE DU BASSIN DE VIE, LA COMMUNAUTÉ DE COMMUNES ORGANISE DES SERVICES PUBLICS ET DÉVELOPPE DES ÉQUIPEMENTS STRUCTURANTS QU'IL SERAIT IMPOSSIBLE DE FINANCER À L'ÉCHELLE D'UNE SEULE COMMUNE. SE REGROUPER PERMET ÉGALEMENT D'OBTENIR PLUS DE FINANCEMENTS DES PARTENAIRES (DÉPARTEMENT, RÉGION, ETAT, EUROPE, ADEME...)

Dans un esprit de solidarité et de mutualisation, les Conseillers Communautaires défendent les intérêts de l'ensemble des habitants, associations et entreprises des 24 Communes.

Pour cela, les 57 représentants sont amenés à prendre des décisions dans les domaines de l'aménagement du territoire, de la protection de l'environnement, du développement économique et touristique, du logement, de la réduction des déchets, du très haut débit, de l'eau et de l'assainissement, de la mobilité, de la culture et du sport...










Leurs choix interviennent sur des projets d'investissement structurants qui orientent le développement, modèlent le territoire sur le long terme, mais également sur des actions ayant des bénéfices immédiats et concrets dans le quotidien de chacun.



PLUS D'INFO EN VIDÉO
sur www.auray-quiberon.fr

Missions

AURAY QUIBERON TERRE ATLANTIQUE EXERCE LES MISSIONS QUI, SUR SON PÉRIMÈTRE GÉOGRAPHIQUE, NE SONT PAS ASSURÉES PAR LES COMMUNES, DES SYNDICATS, LE DÉPARTEMENT OU LA RÉGION DANS LES DOMAINES SUIVANTS :

| | | |
|--|--|--|
|  MOBILITÉ - Pôle d'Échanges Multimodal, Auray Bus, transports estivaux, pistes cyclables... |  DÉVELOPPEMENT ÉCONOMIQUE - Parcs d'activités, très haut débit, incubateur, pépinière, Atelier des Entreprises... |  PROTECTION ET MISE EN VALEUR DE L'ENVIRONNEMENT - Chantiers d'insertion Nature & Patrimoine, filière bois-énergie, gestion des milieux aquatiques... |
|  HABITAT ET LOGEMENT - Rénovation énergétique, aides à l'adaptation, accueil des gens du voyage, logement social... |  EAU ET ASSAINISSEMENT COLLECTIF ET NON COLLECTIF - Canalisations, stations d'épuration, SPANC (Service Public d'Assainissement Non Collectif), distribution d'eau potable... |  PROMOTION TOURISTIQUE - Office de Tourisme, Centre Nautique de la Ria d'Étel, Centre des Dunes... |
|  COLLECTE ET TRAITEMENT DES DÉCHETS - Ordures ménagères, déchèteries, points d'apport volontaire, sensibilisation... |  PETITE ENFANCE - Relais Parents Assistants Maternels, Lieux d'Accueil Enfants Parents, multiaccueils... |  SPORT ET CULTURE - Réseau des médiathèques, Centre Aquatique Alre'O, Golf de Saint-Laurent, circuits VTT, soutien aux associations d'intérêt communautaire... |

LES COMMUNES ASSURENT TOUTES DES MISSIONS EN MATIÈRE : D'URBANISME • D'ENTRETIEN DES ÉCOLES MATERNELLES ET PRIMAIRES • D'ACTIONS SOCIALES • DE PROTECTION DE L'ORDRE PUBLIC • D'ÉTAT CIVIL • DE PROPRIÉTÉ ET D'ENTRETIEN DE LA VOIRIE ET DES ESPACES VERTS COMMUNAUX ELLES PEUVENT ÉGALEMENT EXERCER D'AUTRES COMPÉTENCES EN FONCTION DES CHOIX POLITIQUES DE CHACUNE

À CHAQUE NUMÉRO,
RETROUVEZ NOTRE
SÉLECTION D'ITINÉRAIRES
DE RANDONNÉES POUR
DÉCOUVRIR, À VÉLO
OU À PIED, SUR LE
LITTORAL OU AU CŒUR
DE NOS CAMPAGNES,
LES MERVEILLES
DE NOTRE PATRIMOINE.



14 km
1 h 10



Facile



Accessible
toute l'année

DÉTOUR CYCLO

Crac'h

LE CIRCUIT DES TROIS PONTS

Très belle promenade à la découverte de la naissance
de la rivière de Crac'h.



D Place Le Mené, face à la Mairie, prenez la direction Le Tourbillon.

1 Prenez le chemin en direction du Nord vers Kerbiscam, en longeant les villages du Petit Cosquer et de Kéricart. Traversez la VC203 direction Le Lerré, puis rejoignez la VC6.

Découvrez sur le chemin, un peu en retrait, la jolie croix de Kerbiscam. De hauteur importante, la croix est retirée dans la lande non loin de la route. Elle est située sur l'ancien chemin qui reliait Kéricart à Kerbiscam.

2 Prenez maintenant à gauche la VC6 sur 400 m jusqu'au carrefour du Menhir. Prenez la direction Le Lerré, puis le Grand Cosquer.

3 À la sortie du village, ne manquez pas le détour de Béquerel, « là où vient mourir la marée et où le ruisseau rejoint la mer ». Attention, situé sur une propriété privée, l'endroit ne peut être visité. Revenez maintenant sur la VC 240 direction Le Vigueah. Au bas du village se trouve un très joli ouvrage, le Pont des trois cantons. Sous ce pont coule le ruisseau qui se jette dans les eaux salées où commence la rivière de Crac'h.

4 Remontez à présent vers le village du Vigueah pour prendre le chemin en direction de Kerberen en passant par Kerbourda et Bréharve.

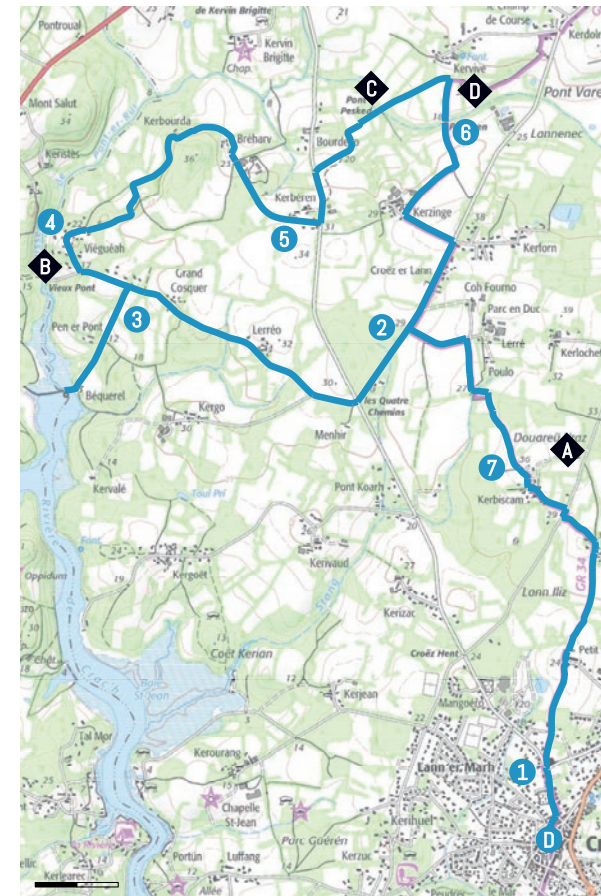
5 Lorsque vous êtes arrivé à Kerberen, descendez la VC1 sur 300 m et prenez le chemin en direction de Kervive. Aux abords de Kervive, sur ce large chemin ancien, découvrez un autre joli pont, « le Pont Romain » ou « Pont Pesked », où coule le ruisseau qui se jette au Vigueah.

6 Au bas du village de Kervive, faites le détour pour découvrir le Menhir de Kervive, érigé au Néolithique (7 000 ans à 4 500 ans avant le présent). Prenez ensuite la direction de Kersingé, Le Lerré puis de Kerbiscam à travers la campagne crac'hoise.

7 Repassez devant la Croix de Kerbiscam et traversez la VC203, puis rejoignez ensuite le centre bourg en longeant les villages de Kéricart et le Petit Cosquer.

POINTS D'INTÉRÊTS

- A** Croix de Kerbiscam
- B** Pont des Trois Cantons
- C** Pont Pesked
- D** Menhir Kervive



6,3 km
1 h 15Facile,
suivre le balisageAccessible
toute l'année

DÉTOUR PÉDESTRE

Locoal-Mendon
TY ER CHIR
KERNOURSCe circuit intercommunal relie Locoal-Mendon à Belz.
Il permet la découverte des chapelles de Sainte-Marguerite
et de Kernours.

① À partir du hameau de Ty Er Chir, prenez la route du Cleff puis à gauche le sentier qui s'enfonce dans la forêt.

① En chemin, prenez quelques instants pour faire un aller-retour vers le Dolmen de Mané Bihan, tombe coudée datant du néolithique dont le tumulus, de forme circulaire, est ceinturé par une enceinte périlithée constituée de pierres dressées. Le monument a été fouillé au cours de la seconde moitié du XIX^e siècle et restauré par Zacharie Le Rouzic en 1924. Non loin se situent les Dolmens de Mané Braz (ou « Mané er Loh »), classés au titre des Monuments Historiques. Le premier est composé d'une chambre à couloir. Un pilier supportant la dalle de couverture dans la chambre funéraire porte des gravures. Une galerie sans chambre est située à côté, au nord. Les tombes ont également été fouillées et restaurées en 1924. Elles étaient incluses dans un tumulus (architecture de terre et de pierres) dont la base est encore visible aujourd'hui.



② Continuez maintenant le chemin jusqu'à la D16 que vous traversez (prudence) pour rejoindre Kergleven.

③ Après les maisons, prenez le sentier à droite. Après 200 m, prenez à gauche le long de la fontaine Sainte-Marguerite. Continuez jusqu'à la Chapelle Sainte-Marguerite, construite au XVII^e siècle, probablement en 1646 comme l'indique la date portée sur la porte ouest.

④ Traversez le hameau, puis continuez sur la route. À l'entrée de Kerien, empruntez le sentier à gauche.

⑤ Passez le pont sur le ruisseau de la Fontaine de Kerlivo (limite communale Locoal Mendon/Belz).

⑥ Poursuivez sur ce chemin jusqu'à Kernours. Appréciez la fontaine et la chapelle qui se trouvent sur votre chemin. La Chapelle Notre-Dame de la Clarté, dont la construction date de la fin du XVII^e siècle, possède une nef rectangulaire orientée, un clocheton en arcade sur la pointe du pignon occidental

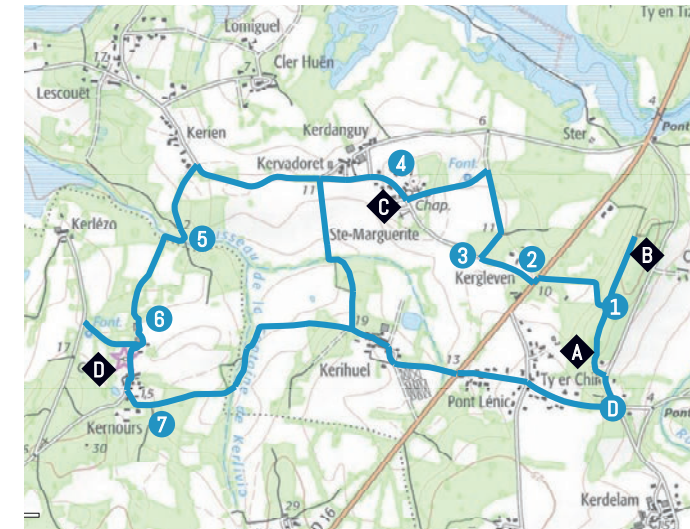
et des ouvertures en plein cintre. L'édifice est restauré au XIX^e siècle (corniche nord), puis à la fin du XX^e siècle. Les entrants apparents de la charpente sont ornés de sculptures réalisées par Dréan à Auray. Entre 1979 et 1983, les membres d'une association locale, aidés par la mairie, ont entrepris de lourds travaux. Le pardon a lieu le premier dimanche de juillet. La fontaine (XVIII^e siècle) est située dans un bassin pavé auquel on accède par quatre marches. Une niche abrite une statue récente de Notre-Dame de la Clarté, sainte patronne de la chapelle voisine dont la dévotion avait pour vertu de guérir les yeux. En avant, deux courtes colonnes soutiennent l'entablement couvert d'un dôme à quatre pans galbés avec une croix au sommet.

⑦ Prenez maintenant à gauche sur le sentier pour retrouver le ruisseau. Continuez jusqu'à Kerihuel. Traversez le hameau pour rejoindre la D16 et la traverser (prudence) pour retrouver Ty Er chir.

Source : association des Sentiers de Locoal-Mendon.

POINTS D'INTÉRÊTS

- ◆ A Dolmen de Mané Bihan
- ◆ B Dolmens de Mané Braz
- ◆ C Chapelle Sainte-Marguerite
- ◆ D Chapelle Notre-Dame de la Clarté



Temps forts

DES IDÉES POUR SORTIR,
PETITE SÉLECTION D'ÉVÉNEMENTS
À DÉCOUVRIR.

DES CHEMINS DE SAINT-CADO À LA VALLÉE
DE TRÉAURAY, DU PORT DE LA TRINITÉ-SUR-MER
À LA BASILIQUE DE SAINTE-ANNE D'AURAY,
DE LA FORÊT DE CAMORS AUX PLAGES D'HOËDIC...
LA CURIOSITÉ EST UN JOLI PRÉTEXTE!
TOUT AU LONG DE L'HIVER ET DU PRINTEMPS,
PROFITONS DES SPECTACLES, CONCERTS, EXPOS,
DÉFIS SPORTIFS ET RENDEZ-VOUS FESTIFS...
DE CES PETITES HISTOIRES ET GRANDS
ÉVÉNEMENTS QUI NOUS UNISSENT !



DÉCEMBRE

DU 13 AU 31 DÉCEMBRE • Auray

● Marché de Noël

Marché de Noël (artisans, créateurs, producteurs, métiers de bouche), village des enfants (animations féériques...), village animé, village des artistes...

RENSEIGNEMENTS

Mairie d'Auray 02 97 24 01 23

DU 14 DÉCEMBRE AU 12 JANVIER, 14 H À 18 H

Musée des Thoniers, Étel

● Exposition de Crèches maritimes

Histoire maritime et magie de Noël s'entremêlent à travers les créations originales et les témoignages émouvants de Noël en mer. Concours de crèches, jeux, visites et animations sont au programme.

RENSEIGNEMENTS

02 97 55 26 67 / musee.thoniers@orange.fr / www.museedesthoniers.fr

15 DÉCEMBRE, 17 H • Basilique, Sainte-Anne-d'Auray

● Concert de Noël: Tutti Chœurs!

Pour fêter les 20 ans de l'Académie, tous les chœurs sont réunis pour ce grand concert qui fait la part belle aux Noëls traditionnels bretons, français et britanniques. À certains moments de ce concert le public est invité à chanter la joie et la paix de Noël.

RENSEIGNEMENTS

Académie de Musique et d'Arts Sacrés

02 97 57 55 23 / www.academie-musique-arts-sacres.fr / accueil@ademas.fr

DU 21 DÉCEMBRE AU 4 JANVIER

Place Hoche, Quiberon

● Noël gourmand à Quiberon

Une patinoire en glace naturelle vous accueille tous les jours dans une ambiance joyeuse ponctuée d'animations, de musique et de spectacles... Proposition de cadeaux, chalets et stands de restauration, le marché de Noël n'attend que vous.

RENSEIGNEMENTS

Office de Tourisme de Quiberon

02 97 50 07 84

quiberon@ville-quiberon.fr / www.ville-quiberon.fr

29 DÉCEMBRE

Site du Petit Bois, Camors

■ Cyclo-Cross National

Le cyclo-cross national de Camors est un événement attendu qui réunit les champions de la discipline, un beau spectacle en perspective!

RENSEIGNEMENTS

06 95 77 78 38

contact@comitedesfetes

-bourgdecamors.fr

www.comitedesfetes

-bourgdecamors.fr

JANVIER

5 JANVIER, 14 H 30 • Plage de Kerhillio, Erdeven

■ Le premier bain de l'année à Erdeven

Maillot de bain, combinaison ou costume : tout est autorisé pour ce premier bain de l'année ! Les 3 costumes les plus originaux seront récompensés. Défilé, musique, vin chaud, chocolat chaud, café, collations et convivialité sont au rendez-vous.

RENSEIGNEMENTS

Association Erd'évènement Votre erdevenementvotre@gmail.com

18 JANVIER, 10 H À 18 H • Espace Louison Bobet, Quiberon

● Jeux d'Hiver

C'est la journée des enfants et des familles ! De nombreuses animations sont organisées pour toutes les tranches d'âges : structures gonflables, maquillage, éveil musical, contes, magie, ateliers créatifs...

RENSEIGNEMENTS

Office de Tourisme de Quiberon

02 97 50 07 84 / quiberon@ville-quiberon.fr / www.ville-quiberon.fr

FIN JANVIER

Espace Louison Bobet, Quiberon

● 10^e Fest'Yves Arts

Le rendez-vous convivial des images, de la technologie (imprimante 3D, machines à commande numérique, programmation, drones), et des arts.

RENSEIGNEMENTS

06 58 25 22 14

festyvesarts@gmail.com / estyvesarts.fr

26 JANVIER, 10 H À 18 H

Salle Le Mousker, Saint-Philibert

● Saint Phil Games : le salon du jeu vidéo

Salon dédié aux consoles en tout genre. L'occasion de jouer et de découvrir que le jeu vidéo est aussi éducatif, d'échanger, d'apprendre, de développer ses compétences, ou encore de mieux appréhender l'univers des jeux vidéo et du numérique au sens large.

RENSEIGNEMENTS

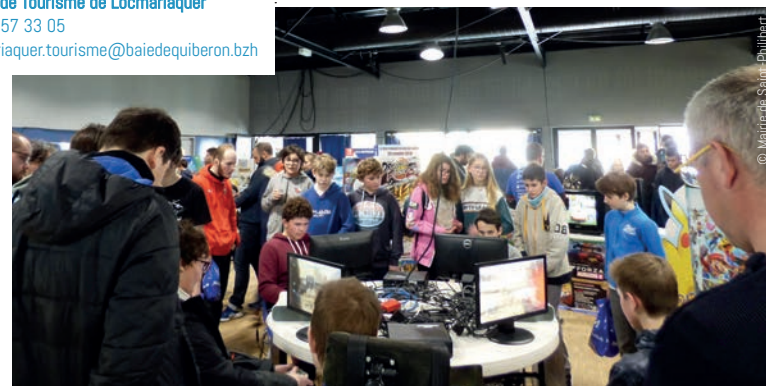
Office de Tourisme de Locmariaquer

02 97 57 33 05

locmariaquer.tourisme@baiedequiberon.bzh



© Hervé Mathé



© Mairie de Saint-Philibert

FÉVRIER

■ SPORT ● CULTURE

DU 5 AU 9 FÉVRIER • Espace Louison Bobet, Quiberon

● Festival International de Scrabble

4^e édition du Festival de Scrabble de Quiberon ! Au programme : Coupe Jean Louis Genis, Coupe Originale Breizh, Scrabble Classique, Coupe Ville de Quiberon

RENSEIGNEMENTS

02 97 47 25 54 / scrabblebretagne.com/festival-quiberon

DU 22 FÉVRIER AU 1^{ER} MARS • Auray

■ Open Super 12

L'Open Super 12 d'Auray est le tournoi n°1 mondial dans la catégorie des 12 ans. Il accueillera comme chaque année une majorité de jeunes talents (filles et garçons), dont les meilleurs joueurs seront confrontés à ceux de plus de 45 Délégations Étrangères.

RENSEIGNEMENTS

Tennis Club d'Auray 02 97 76 90 26
tennisclubauray@wanadoo.fr / opensuper12auray@fft.fr
www.tournoi.fft.fr/opensuper12auray

LE 22 FÉVRIER, 20H30 • Espace Louison Bobet, Quiberon

● Cabaret Magique à Quiberon

Ballet aérien, acrobates, ventriloque, chanteuse de cabaret, magicien, illusions... Dans le cadre du festival « Quiberon Fait son cirque », le Cabaret Magique offre une soirée inoubliable !

RENSEIGNEMENTS

Ville de Quiberon 02 97 50 07 84
quiberon@ville-quiberon.fr / www.ville-quiberon.fr



MARS

MARS • Auray et Communes d'Auray Quiberon Terre Atlantique

● Festival Méliscènes

Festival artistique et festif, dédié à la marionnette, au théâtre d'objets et aux formes animées... Informations et programme détaillé dès fin janvier 2020.

RENSEIGNEMENTS ET RÉSERVATION

Centre Culturel Athéna
02 97 56 18 00 / espace.athena@ville-auray.fr / www.auray.fr

TOUT LE MOIS • Pays d'Auray

● Mois de la Langue Bretonne / Mizvezh ar brezhoneg

Cinéma, spectacle, concerts, conférences, initiations au breton, veillées... Ti Douar Alre organise de nombreuses animations pour découvrir les mille et une manières d'apprendre et de pratiquer le breton au quotidien.

RENSEIGNEMENTS

Ti Douar Alre 02 97 78 41 40
degemer@tidouaralre.com / www.tidouaralre.com



2 MARS, 19H30

Salle Émeraude, Locoal-Mendon

■ Conférence. Mon cerveau et mes émotions au service de mon bien-être et de ma performance

Gestion du stress, bien-être... le sport agit positivement sur nos émotions, alors comment nos émotions peuvent agir sur notre pratique sportive et nos performances ?

RENSEIGNEMENTS

02 22 76 03 97
sports@auray-quiberon.fr / www.auray-quiberon.fr

7 MARS, 20H30

Église Saint Sané, Camors

● Le Chant de la Terre. Récital chant et piano

À travers des figures historiques ou littéraires, une peinture en musique des amours passionnées de Robert et Clara Schumann dans l'Allemagne romantique par des musiciennes spécialistes du répertoire.

RENSEIGNEMENTS

06 74 71 50 61
www.lechantdelaterre-camors.fr
contact@lechantdelaterre-camors.fr



DU 9 AU 13 AVRIL • La Trinité-sur-Mer, Baie de Quiberon

■ Spi Ouest-France Destination Morbihan

L'une des plus importantes régates de voiliers habitables en Europe. Elle se déroule tous les ans au week-end de pâques et réunit amateurs, avertis et professionnels de la voile sur monotype et voiliers de série IRC. À terre de nombreuses animations sont organisées pour le public.

RENSEIGNEMENTS

Office de Tourisme de La Trinité-sur-Mer
02 97 55 72 21 / accueil.trinitesurmer@baiedequiberon.bzh
www.spi-ouestfrance.com

AVRIL

17 AVRIL, 20H30 • Salle st Joseph, La Trinité-sur-Mer

● Les Milles Musicaux Lise Bertaud

Un son unique, l'une des plus grandes altistes du monde en duo avec le pianiste Maxence Pilchen, œuvres classiques et romantiques au programme.

RENSEIGNEMENTS

Office de Tourisme 02 97 55 72 21
trinitesurmer.tourisme@baiedequiberon.bzh
www.lesmillesmusicaux.com

DU 17 AU 19 AVRIL • ENVSN, Saint-Pierre-Quiberon

Les Foils Journées

Forte de son succès dans le développement de la « Génération Foil », l'École Nationale de Voile et des Sports Nautiques a souhaité continuer à innover et organise un évènement d'exception, unique en France : les Foils Journées. Nombre de supports volants évolueront sous vos yeux, sur l'exceptionnel plan d'eau de la Baie de Quiberon.

RENSEIGNEMENTS

École Nationale de Voile et des Sports Nautiques
02 97 30 30 30 / contact@envsn.sports.gouv.fr / envsn.fr

18 ET 19 AVRIL

Espace Louison Bobet, Quiberon

Fête du Livre de Quiberon

Rendez-vous incontournable du printemps, la Fête du Livre est l'occasion de se découvrir quelques coups de cœur et les découvertes littéraires. 50 auteurs attendus.

RENSEIGNEMENTS

librairieportmaria@wanadoo.fr
www.librairiesdeportmaria.fr



© P. Juhel

MAI

DU 1^{ER} AU 3 MAI

Yacht club de Carnac, Carnac

L'Eurocat

100 équipages sont attendus à l'occasion de cette grande fête du catamaran de sport.

RENSEIGNEMENTS

Yacht Club 02 97 52 10 98
www.yccarnac.com



© Klam records

DE MAI À SEPTEMBRE

Les apéros Klams

Ce festival musical organise plus de 25 apéros concerts itinérants sur le territoire. Rendez-vous à Auray, Brec'h, Camors, Pluvigner, Pluneret, Plumergat, Sainte-Anne d'Auray, Meriadec... Toute la programmation est disponible sur le site internet. Gratuit.

RENSEIGNEMENTS

06 69 01 21 31 / contact@klam-records.com / www.klam-records.com

3 MAI, 17 H • Église Saint Sané, Camors

Le Chant de la Terre. Trio Baroq'n Pipes

Au croisement de l'art populaire et de la musique savante, les instruments classiques et traditionnels s'entremêlent avec facilité : des artistes de la région pour une musique d'aujourd'hui riche de son passé.

RENSEIGNEMENTS

contact@lechantdelaterre-camors.fr / 06 74 71 50 61
www.lechantdelaterre-camors.fr



© d'images.com

19 MAI • Départ du port de La Trinité-sur-Mer

Mini en Mai

Cette course offshore disputée en solo et ouverte au Mini 6.50, offre un exigeant parcours de 540 milles. Au départ de La Trinité-sur-Mer, les ministes se dirigent vers l'estuaire de la Gironde puis l'île de Ouessant avant un retour à La Trinité-sur-Mer.

RENSEIGNEMENTS

Office de Tourisme de La Trinité-sur-Mer
02 97 55 72 21 / accueil.trinitesurmer@baiedequiberon.bzh

9 MAI, TOUTE LA JOURNÉE • Salle Émeraude Locoal-Mendon

Trophée Ronsed-Mor

La musique bretonne envahit la Commune à l'occasion de ce trophée organisé par le Bagad local du même nom. De nombreux musiciens concourront toute la journée. Des nouveautés sont attendues pour la danse...

RENSEIGNEMENTS

www.ronsedmor.org



DU 16 MAI AU 31 MAI • Festival itinérant

Festival itinéraires

Chaque année, le printemps fleurit en musique dans le Morbihan. Ce festival conjugue le patrimoine et la musique sur tout le département. (Re)découvrez des lieux remarquables en musique. Pour ses 20 ans, l'Académie propose une édition du festival vraiment exceptionnelle...

RENSEIGNEMENTS

Académie de Musique et d'Arts Sacrés 02 97 57 55 23
accueil@ademas.fr / www.academie-musique-arts-sacres.fr

DU 21 AU 24 MAI • Port de La Trinité-sur-Mer

L'ArMen Race

Une course au large de 300 à 360 milles sans escale, ouverte aux professionnels et aux amateurs. À terre, le village proposera de nombreuses animations pour toute la famille.

RENSEIGNEMENTS

Office de Tourisme 02 97 55 72 21 / trinitesurmer.tourisme@baiedequiberon.bzh

8 MAI, 20 H 30

Salle st Joseph, La Trinité-sur-Mer

Les Milles Musicaux Dimitri Naïditch

Pianiste classique d'exception mais aussi authentique musicien de jazz, c'est loin d'une simple relecture des grands classiques « jazzifiante », mais à un voyage passionné, profond et singulier auquel Dimitri Naïditch nous invite.

RENSEIGNEMENTS

Office de Tourisme 02 97 55 72 21
trinitesurmer.tourisme@baiedequiberon.bzh
www.lesmillesmusicaux.com

JUIN

DU 6 AU 7 JUIN • Portivy, Saint-Pierre-Quiberon

■ La Grol Race

Au départ de Portivy, 650 patineurs de 14 à 99 ans (solos, duos ou équipes) prendront le départ pour une course de 24 h nuit et jour, sur le magnifique circuit longeant la côte sauvage : air frais et dépaysement garantis !

RENSEIGNEMENTS

Ville de Saint Pierre Quiberon

02 97 30 92 00 / mairie@saintpierrequiberon.fr
www.saintpierrequiberon.fr

14 JUIN, 17H • Église de Locmariaquer

● Concert. La Psallette de Malestroit et la Pré-Maîtrise de Sainte-Anne d'Auray

Ces deux chœurs se rencontrent pour la première fois. Ils interprètent des motets dédiés à Marie et des chants évoquant la mer pour ce concert à l'église de Locmariaquer, au bord de l'eau.

RENSEIGNEMENTS

Académie de Musique et d'Arts Sacrés

02 97 57 55 23 / accueil@ademas.fr
www.academie-musique-arts-sacres.fr



DU 5 AU 7 JUIN, 10H À 18H • ENVSN, Saint-Pierre-Quiberon

■ L'École Nationale de Voile et des Sports Nautiques fête ses 50 ans !

Site historique, l'ENVSN célèbre ses 50 ans. Pour l'occasion expositions, conférences, et animations sur l'eau sont au programme de cette fête entre passé et avenir !

RENSEIGNEMENTS

École Nationale de Voile et des Sports Nautiques 02 97 30 30 30
contact@envsn.sports.gouv.fr / envsn.fr



13 ET 14 JUIN • Saint-Goustan, Auray

■ Morbihan Paddle Trophy

Le plus important rassemblement de SUP propose pendant deux jours des compétitions et randonnées en paddle. « La Grande Marche sur l'Eau », randonnée ouverte à tous, se déroule entre deux sites exceptionnels.

RENSEIGNEMENTS

02 97 63 08 81 / www.morbihanpaddletrophy.fr

DU 15 JUIN AU 31 OCTOBRE • La Trinité-sur-Mer, Locmariaquer, Plouharnel, Houat, Hoëdic, Le Palais

● Escales Photos. le festival du Mor Braz

Le festival propose des expositions photographiques en plein air et en grand format dans 6 communes (La Trinité-sur-Mer, Locmariaquer, Plouharnel, Houat, Hoëdic et Le Palais) pour découvrir ou redécouvrir le Mor Braz. Les images s'apprécient à même les façades des habitations, au sein des villages ou au cœur d'espaces naturels. Gratuit.

RENSEIGNEMENTS

contact@escalesphotos.fr / www.escalesphotos.fr

■ SPORT ● CULTURE

20 ET 21 JUIN • Yacht Club, Carnac

■ Le Raid des Mégalithes

Près de 100 planchistes professionnels et amateurs venus des quatre coins de France pour cette compétition unique dans la baie, qui associe slalom et longue distance. Vitesse, endurance, tactique et choix du matériel sont les ingrédients de cet événement spectaculaire.

RENSEIGNEMENTS

Yacht Club 02 97 52 10 98 / www.yccarnac.com

28 JUIN • Vallée de Tréauray, Pluneret

■ Manche Océan. Course cycliste élite

De Corlay (22) à Pluneret dans la Vallée de Tréauray, 110 km en ligne puis 10 tours de 4,7 km. Voici qui fait de cette mythique course cycliste l'apanage des jeunes talents, depuis 1983 !

RENSEIGNEMENTS

02 97 24 14 69 / 18rtekevingu@orange.fr



27 JUIN, 18H À 0H

Plage de Kernevest, Saint-Philibert

● La plage électronique

Une programmation variée de DJ's régionaux (musique House/Funk/Disco).

RENSEIGNEMENTS

Les Électros de Quiberon 06 60 87 63 60
leselectrosdequiberon@gmail.com

JUILLET



3 JUILLET, 20H30 • Salle st Joseph, La Trinité-sur-Mer

● Les Milles Musicaux. Jeune et grand talent: le pianiste Gaspard Dehaene

L'une des stars montante du piano français, lauréat en octobre 2015 du prix international Pro Musicis, Gaspard Dehaene nous propose une belle soirée... avant de repartir pour Carnegie Hall à New-York.

RENSEIGNEMENTS

Office de Tourisme 02 97 55 72 21

trinitesurmer.tourisme@baiedequiberon.bzh / www.lesmillesmusicaux.com

DU 1^{ER} JUILLET AU 31 AOÛT

Pays d'Auray

● Goûtez la Bretagne

Découvrez ou redécouvrez le Pays d'Auray au travers de cet agenda culturel breton. Balades, apéro-concerts, visites guidées, ateliers, initiation à la danse bretonne, musique traditionnelle...
Pour tous publics

RENSEIGNEMENTS

Ti Douar Alre

02 97 78 41 40 / degemer@tidouaralre.com
www.tidouaralre.com

Saurez-vous où a été prise cette photo ? Réponse en juillet, au prochain numéro !



La photo du 9^e magazine a été prise à Brech'h. Il s'agit du platelage de Pont Brech'h (chemin de St-Jacques-de-Compostelle), réalisé par les chantiers d'insertion.

NOUVEAU

La carte interactive des produits locaux !



TOUTES LES BONNES ADRESSES SUR

PRODUITSLOCAUX.PAYS-AURAY.FR



Agence de l'Environnement et de la Meritime de l'Énergie



AURAY QUIBERON TERRE ATLANTIQUE



20
09

AU QUOTIDIEN
TOUJOURS

auprès de vous

WWW.AURAY-QUIBERON.FR



Suivez-nous sur :

@AQTA.FR /// WWW.AURAY-QUIBERON.FR

COMMUNAUTÉ

AURAY
QUIBERON

TERRE-ATLANTIQUE